



**HÄLLEFORS
KOMMUN**

Strategisk planering 2023-2027



Budget

2023

Innehållsförteckning

Planerings- och uppföljningsprocessen	1
Allmän analys	3
Verksamhetsstyrning	14
Organisation	19
Driftsplan	20
Investeringsplan.....	22
Budgetanalys	23
Resultatplan	27
Finansieringsplan.....	29
Balansplan	31

Strategiska planen har producerats av Hällefors kommuns kommunförvaltning

Layout och sammanställning: Jessica Jansson, ekonomichef

Planerings- och uppföljningsprocessen

Kommunfullmäktige fastställer varje år den strategiska planen bestående av en treårsbudget i enlighet med Kommunallagen plus ytterligare två år. Första året i planen benämns budget medan de fyra följande åren kallas plan. Den strategiska planen innehåller omvärldsanalys, mål, inriktning, drift- och investeringsramar samt resultat-, finansierings- och balansbudget, som utgör underlag för styrning av verksamheterna. Budgetprocessen under året finns beskriven i kommunens verksamhets- och ekonomistyrningspolicy och tillhörande riktlinjer. Under våren sker en process som leder fram till att budget antas i Kommunfullmäktige i juni månad. I stort kan processen beskrivas enligt nedan:

Januari -februari: Kommunstyrelsens förvaltning svarar för att fånga upp fakta från verksamhetsansvariga och sammanställa och utarbeta underlag till ekonomiberedningen utifrån riktlinjerna.

Mars-april: Kommunstyrelsens förvaltning genomför en budgetkonferens där kommunfullmäktiges ledamöter kallas. Dessutom inbjuds även ledamöter från ekonomiberedningen, kommunens chefer, valda revisorer, fackliga företrädare och övriga nyckelpersoner. Under konferensen presenterar förvaltningen kommunens ekonomiska och personella situation, förutsättningar för kommande år och beskrivning av verksamheternas nuvarande situation, framtida utveckling och jämförelse med andra jämföra kommuner.

Kommunfullmäktiges viktigaste ansvar i den övergripande planeringsprocessen är att bedöma och uppskatta:

- kommunens finansiella ställning och ange de finansiella förutsättningarna,
- kommuninnevärnans behov av kommunala tjänster och service, d v s ramarna för den verksamhet som kommunen bedriver,
- kommunens kommande investeringsbehov.

Ekonomiberedningen genomför budgetdialoger för att få in information och behov av de kommunala verksamheterna. Utifrån information från dialogen sker överläggningar mellan de politiska grupperingarna. Under perioden arbetas ett förslag till budget och plan fram för kommande femårsperiod.

Maj: Kommunstyrelsen lämnar förslag till preliminär budget och plan för kommunen åren 2023-2027.

Juni: Kommunfullmäktige beslutar om kommunens preliminära budget och plan för kommunen åren 2023-2027.

Augusti-november: Med utgångspunkt från kommunfullmäktiges mål, ramar och inriktning arbetar kommunstyrelsen fram förslag till verksamhetsplan och internbudget, där de kommunövergripande målen konkretiseras. Verksamhetsplanerna är ett planeringsinstrument för verksamheten samt en återrapportering, från kommunstyrelsen till kommunfullmäktige, som beskriver hur den strategiska planen brutits ner på verksamhetsnivå och beskriver vad som ska göras för att uppnå de uppsatta målen. Kommunstyrelsen fastställer normalt sina respektive verksamhetsplaner med tillhörande resultatmål i november månad och återrapportering till fullmäktige sker tidigast i december. År 2023 sker fastställandet av verksamhetsplanen i december månad år 2022 med återrapportering till fullmäktige i februari månad år 2023.

Strategisk planering 2023-2027

Kommunstyrelsens viktigaste ansvar i den planeringsprocessen är att:

- prioritera insatserna och dess kvalitet inom de givna ekonomiska ramarna,
- arbeta med effektivisering av verksamheten, för att vidmakthålla eller höja kvaliteten inom givna ramar.

Oktober: Kommunstyrelsen lämnar förslag till slutgiltig skattesats för kommunen år 2023.
Kommunstyrelsen lämnar förslag till slutgiltig budget och plan för kommunen åren 2023-2027.

November: Kommunfullmäktige beslutar om kommunens slutgiltiga skattesats för år 2023.
Kommunfullmäktige beslutar om kommunens slutgiltiga budget och plan för kommunen åren 2023-2027.

Uppföljning samt helårsprognos för verksamhet och ekonomi avrapporteras till kommunfullmäktige vid fyra tillfällen per verksamhetsår: Månadsrapport för perioden januari-april, delårsbokslut för perioden januari-augusti och för verksamhetsåret i kommunens årsredovisning samt nyckeltalssammanställning.

Allmän analys

Den ekonomiska utvecklingen i omvärlden har stor påverkan för kommunens förutsättningar och hälleforsbornas vardag. Analysen som ska ge en kortfattad bild av nuläget och utvecklingstendenserna baseras på uppgifter och rapporter från främst Sveriges Kommuner och Regioner (SKR).

Sveriges kommuner

Efter ännu ett år med påverkan av pandemin redovisades ytterligare ett starkt ekonomiskt resultat i kommunsektorn 2021 enligt SKR:s ekonomirapport maj 2022. Kommunernas resultat uppgick till 47 miljarder kronor. De starka resultaten förklaras av en betydligt snabbare ekonomisk återhämtning än väntat och högre finansiella intäkter till följd av en positiv börsutveckling. Efter att ha hanterat effekterna av pandemin ställer nu kommunerna om för att ta hand om av konsekvenserna av kriget i Ukraina. Stora flyktingrörelser, ett osäkert säkerhetsläge, stora prisökningar på bland annat energi och livsmedel, höga pensionskostnader och en osäker samhällsekonomisk utveckling kommer att prägla budgetarbetet inför 2023. Intäktsökningarna kommer i reala termer att bli låga under de närmaste åren samtidigt som utmaningar med kompetensförsörjningen blir allt mer påtaglig, behovet av äldreomsorg ökar markant och låneskulden förväntas öka.

Resultat

Det ekonomiska resultatet i kommunsektorn var rekordhög 2020, för att överträffas år 2021. Det uppgick till 54 miljarder kronor år 2020 och 69 miljarder år 2021, vilket motsvarade 5,6 respektive 6,9 procent av skatteintäkter och generella statsbidrag. Även 2022 beräknas SKR med att resultatet bli starkt, om än på en mer normal nivå, för att sedan falla till ett beräknat underskott 2023. Enligt ekonomirapporten beräknas resultatet sjunka brant år 2023, till omkring 1,5 procent av skatter och generella statsbidrag. En bra skatteunderlagstillväxt äts upp av pris- och löneökningar samt ökade kostnader för tjänstepensioner. Det fattas drygt 9 miljarder kronor i intäkter eller lägre kostnader för att nå ett resultat på 2 procent av skatter och bidrag. År 2024 måste intäkter motsvarande 12 miljarder skjutas till för att nå ett resultat på 2 procent av skatter och generella statsbidrag om inga effektiviseringar eller andra åtgärder vidtas. År 2025 måste ett gap på ytterligare 4 miljarder hanteras. Tillskottet av statsbidrag som skulle behövas år 2025 motsvarar en skattehöjning på 56 öre.

Investeringar

Investeringsutgifterna i kommunerna är fortsatt höga även om de minskade under 2021. Ökningen från 2015 till 2021 motsvarar 25 procent i fasta priser. Inkluderas de kommunägda bolagen förstärks ökningstakten. I kommunkoncernerna har investeringsutgifterna ökat med 30 procent i fasta priser till nära 160 miljarder kronor år 2020. Prognosen för kommunernas investeringar utgår från kommunernas budget och planer men justeras utifrån det historiska mönstret. För åren 2022–2025 är investeringarna i princip på samma nivå som 2021, i fasta priser, vilket innebär att den utveckling vi har sett hittills nu stannar av. Det finns dock några osäkra faktorer som kan påverka investeringsnivån. Det handlar bland annat om den stigande prisutvecklingen i byggbranschen för andra halvåret 2021 och hittills under 2022.

Kompetensförsörjning

De kommande tio åren ökar befolkningen som är 80 år och äldre, om än i olika omfattning, i samtliga kommungrupper. Några kommuner kan förvänta sig en dubbling av antalet, samtidigt som några få har en beskedlig ökning. Landsbygdskommunerna väntas få den lägsta ökningen, men samtidigt har de en minskning av antalet personer i arbetsför ålder. Oavsett kommuntyp så blir kompetensförsörjningen inom äldreomsorgen en stor utmaning framöver.

Kompetensutmaningen kommer inte att kunna lösas endast med hjälp av rekrytering. Det krävs bland annat insatser för att utveckla, behålla och ställa om kompetens hos befintliga medarbetare liksom en rad andra åtgärder så som ändrade arbetssätt, frigöra tid med hjälp av digitaliseringens möjligheter, förebyggande insatser och fortsätta prioritera arbetsmiljöarbetet. Utmaningen med kompetensförsörjningen gäller alla kommunernas verksamheter, även om utmaningen är störst för äldreomsorgen. Sedan 2016 pågår utvecklingsprojektet »Heltidsresan« med målet att heltidsarbete ska bli norm inom välfärdens kvinnodominerade verksamheter. För att klara kompetensförsörjningen framöver är det nödvändigt att kommuner agerar nu. För att bibehålla en god äldreomsorg behövs även ett ökat fokus på förebyggande och rehabiliterande insatser och förbättrad samverkan, exempelvis med regionerna när en allt större delen av sjukvården sker i hemmet.

Pensionskostnader

Pensionskostnaderna i kommunerna beräknas öka under 2023 med 17 miljarder kronor jämfört med året innan. Ökningen förklaras främst av inflationen och ökat prisbasbelopp men även av höjda avgifter i det nya pensionsavtalet. I kommunerna svarar det nya pensionsavtalet, AKAP-KR för omkring 40 procent av kostnadsökningen 2023, på grund av höjda premier för den avgiftsbestämda delen. Avgifterna höjs från 4,5 till 6 procent av lönesumman upp till taket på 7,5 inkomstbasbelopp, och från 30 till 31,5 procent för inkomster över taket. Omkring 90 procent av de anställda i kommunerna har idag enbart avgiftsbestämd pension och avtalet kommer att innebära en förstärkt tjänstepension. Det nya avtalet medför också en dämpning av kostnaden för den förmånsbestämda pensionen framöver, då ny tillträdet till det delvis förmånsbestämda avtalet KAP-KL upphör. På längre sikt försvinner den förmånsbestämda pensionen helt. Den snabba uppgången i inflationstakten 2022 medför att prisbasbeloppet år 2023 beräknas höjas med 6 procent. Man får gå tillbaka till år 1991 för att hitta en så hög ökningstakt ett enskilt år.

Hällefors

Resultat

De prognoser som SKR avlämnar avseende skatter och statsbidrag förändrar sig flera gånger under ett år och förutsättningarna som gällde vid fastställande av budget kan vara helt förändrade när budgetåret inleds, både i positiv och negativ riktning. Detta ställer allt större krav på kommunen, att ha en god beredskap för att möta svängningar utan att behöva förändra abrupt i verksamheterna under pågående budgetår.

Eftersom befolkningssammansättningen och behoven förändras över tid är den stora utmaningen för Hällefors att med framförhållning omfördela de ekonomiska resurserna till de verksamheter där de gör störst nytta för Hälleforsborna. Kommunen har goda förutsättningar att möta dessa utmaningar genom en stark kostnadskontroll men ett litet orosmoln finns när det gäller utvecklingen av antalet invånare och hur kommunen kan komma att påverkas av de antalet nyanlända som etablerat eller kan komma att etablera sig i kommunen.

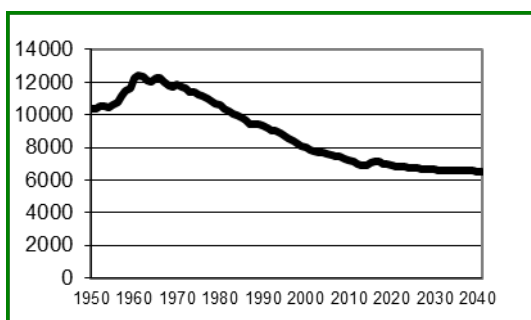
Befolkningsprognos

Befolkningsutvecklingen har en avgörande betydelse för kommuns framtid. Hällefors kommun uppvisar en befolkningsökning som leder till ökade intäkter som kan göra det lättare att ha en hög samhällsservice. Denna utveckling gör det viktigt för kommunen att se till att vara en attraktiv kommun som har kvaliteter som gör att människor vill flytta hit och att medborgarna som bor här trivs och vill bo kvar. Det som kan påverka bedömningen av vad som är en attraktiv kommun är bland annat goda kommunikationer, attraktiva miljöer, en skola med hög måluppfyllelse och god äldreomsorg.

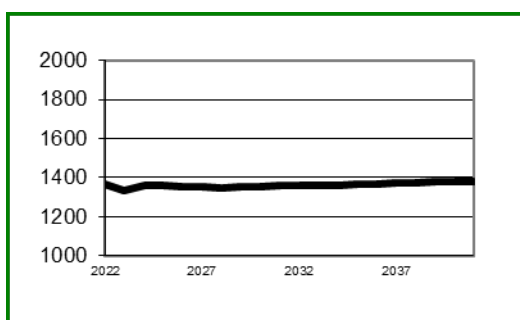
Strategisk planering 2023-2027

Hällefors kommun minskade sin befolkning med 49 personer under året, vilket motsvarar 0,7 procent. Minskningen beror dels på flyttnettot, d v s att fler personer flyttar in från kommunen mot den befolkning som flyttat ut. Det negativa flyttnettot uppgick totalt till 2 personer vid årets slut. Dels beror det på det negativa födelseöverskottet som uppgår till 49 personer. Totalt föddes det 72 barn i kommunen, vilket är en ökning med 36 procent i förhållande till föregående år. Örebro län som helhet ökade sin befolkning med 1149 personer.

Antalet invånare är en faktor som påverkar kommunens skatteintäkter och därmed de totala intäkterna i kommunen. Framtagna prognoser till år 2042 visar på en fortsatt befolkningsminskning för kommunen. I prognosen framgår att kommunens befolkning minskar med drygt 3 procent fram till år 2042, vilket är en förbättring mot tidigare prognos. Enligt framtagna prognoser beräknas kommunen befolkning uppgå till 6543 invånare i slutet av år 2042.

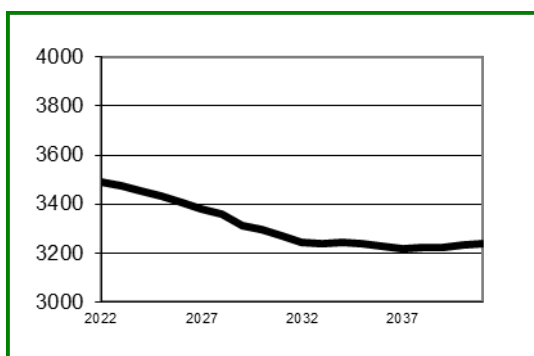


Befolkningsprognos totalt (1950-2042)

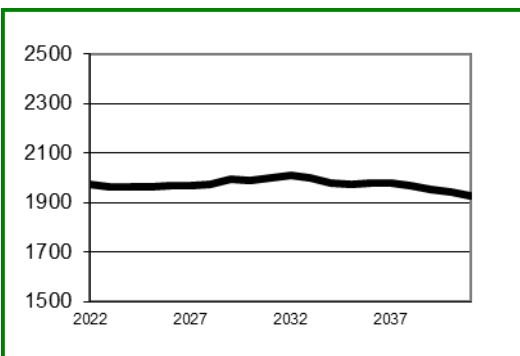


Befolkningsprognos 0-18 år (2022-2042)

Den åldersmässiga sammansättningen visar att kommunen kommer att ha en ökande andel äldre och en jämn och stabil nivå gällande lägre åldrarna de kommande åren medan andelen i arbetsför ålder fortsätter att minska. Färre personer kommer därmed att behöva försörja fler. En kommande utmaning för kommunen är att underlätta för nya invånare att komma i sysselsättning. Kommunen kan konstatera att antalet äldre äldre, d v s över 80 år, prognostiseras att öka med 17,8 procent fram till år 2042 i förhållande till år 2021, vilket motsvarar 104 invånare. Idag har kommunen 94 vård och omsorgsplatser inklusive korttidsplatser.



Befolkningsprognos 19-64 år (2022-2042)



Befolkningsprognos 65 år och äldre (2022-2042)

Kultur och fritid

Med ambitionen att etablera Hällefors som en betydande kommun i Bergslagsregionen utgör kulturidrott och fritidslivet en viktig resurs och självklar framgångsfaktor för hållbar utveckling i kommunen.

Strategisk planering 2023-2027

I Hällefors kommun, bland annat i medborgarundersökningen, efterfrågas fler mötesplatser eller träffpunkter om man så vill, där människor kan mötas för aktivitet men också för den sociala gemenskapen olika möten ger. Den största utmaningen närmast är etableringen av badhuset som blir en ny spännande mötesplats för fysisk aktivitet men också en plats för olika möten för kommunens invånare och besökare.

Genom att säkerställa olika typer av föreningsstöd som föreningsbidrag, ”nolltaxan” och ändamålsenliga lokaler och anläggningar för det ideella föreningslivet så främjar det ett varierat och aktivt föreningsliv med arrangemang, tävlingar, motion och många intressanta platser att besöka, inte minst vad gäller friluftslivet.

Att erbjuda aktiviteter under höstlov och framförallt det långa sommarlovet, i samverkan med andra aktörer, är prioriterat i kommunens aktivitetsplan.

Delaktighet är en grundförutsättning för bra samverkan och det sker i form av föreningsråd, biblioteksråd men också andra möten som föreningsmöten och att erbjuda och ge stöd till programverksamhet och andra aktiviteter.

Satsningen på biblioteket kompletterar kommunens mötesplatser med en central kulturell mötesplats. En ökad tillgänglighet genom satsningen på ”meröppet” bibliotek är en viktig fråga som ligger i tiden. Biblioteket blir alltså tillgängligt även på obemannade tider. Även satsningen på utställningshallen Terrassen för olika evenemang och inte minst att välkomna fler barn- och unga att låna böcker och ta del av den ökade programverksamheten på biblioteket visar på mångfalden i Hällefors folkbibliotek.

Kommunen ser ett ”tapp” såväl i föreningslivet som i kultur- och fritidsverksamheter vad gäller medlemmar och besökare. En utmaning är att få tillbaka alla besökare, ledare och aktiva efter pandemin. Det kommer troligen att vara en utmaning flera år framöver.

Pedagogisk verksamhet

I Hällefors kommun är barn- och elevantalet stabilt men med en stor rörlighet. Hällefors kommun har tagit ett stort ansvar i mottagande av individer med migrationserfarenheter och en stor andel av barnen och eleverna i förskolan och skolan har annat modersmål och rätt till modersmålsundervisning och studiehandledning. Många barn i Hällefors kommun växer också upp i resurssvaga familjer och antalet elever i behov av särskilt stöd och anpassningar har ökat under de senaste åren.

Allt ovanstående påverkar verksamheten och elevernas måluppfyllelse i skolan och ställer även framledes stora krav på kompensatoriska uppdrag. Kompensatoriska uppdrag är exempelvis fortsatta satsningar på läxläsning, lovskola, NPF-anpassningar, styrda rastaktiviteter, lunch som lektion och i kulturskolan. Trygghet och studiero skapar bättre förutsättningar för ökad måluppfyllelse.

Vissa skolgårdar och utomhusmiljöer är i behov av lekutrustning, solskydd och upprustning. Verksamheten är i behov av fler grupprum och arbetsrum.

Pihlskolan är i stort behov av renovering, skolan är väldigt sliten. Nya lokaler som redan färdigställts och som planeras ökar kostnaderna i verksamheten, vilket ställer krav på resursanvändningen.

Gymnasieskolan ska anpassa sin programstruktur och ha de samverkansavtal som krävs för att möta ungdomarnas och näringslivets krav. I strategin ingår att även fortsättningsvis ha en egen gymnasieskola.

Den digitaliserade världen vi lever i ställer krav på verksamheten att köpa in utrustning, uppdatera programvaror och kompetensutbilda personal.

Nya författningar och förändringar i elevantal och struktur ska hanteras, och arbete med att öka andelen behörig personal ska fortsätta.

Vård och omsorg

Inom hela omsorgen arbetar kommunen med att öka samverkan med andra huvudmän och vårdgivare utifrån den s.k. Närvård reformen. Arbetet innebär att öka fokus på förebyggande och hälsofrämjande arbete och att överbrygga ”mellanrum” som kan finnas mellan olika huvudmän. Kommunen arbetar även med att öka effektiviteten i äldreomsorg och funktionshinder. Syftet är att kunna omfördela resurser inom omsorgen för att på så sätt öka kvaliteten i det vårdnära arbetet och att förbättra arbetsmiljön för medarbetare. Kommunen har kommit långt i att effektivisera bemanning och att insatsplanera optimalt samtidigt som arbetat med att kvalitetssäkra ekonomiska processer kring bemanning fortsätter. Fokus i arbetet framledes ligger i att effektivisera myndighetsutövning med fokus på metodik och kvalitetssäkring av biståndshandläggning. Behovet av att utöka bemanningen på biståndshandläggarsidan är därför stort då kommunen i dag har en bemanning som bedöms mycket låg. Med ökad kvalitet inom biståndshandläggning bedöms såväl brukarkvalitet öka samtidigt som kostnaderna på sikt bedöms minska då rätt brukare i högre grad erbjuds rätt insatser vid rätt tillfälle på rätt sätt.

Näringsliv och besöksnäring

Kommunens arbete med företagsklimatet är inriktad på att skapa goda förutsättningar för att driva, utveckla och etablera företag i Hällefors kommun och härigenom skapa förutsättningar för hållbar tillväxt. Hällefors kommun är starkt beroende av alla företag, stora som små som bedriver verksamhet i kommunen. Att företagen är konkurrenskraftiga och har möjlighet att utvecklas och växa är en förutsättning för kommunens välbefinnande idag och i framtiden.

Kommunen bjuder årligen in till ett antal företagsfrukostar och kontinuerligt sker ett antal företagsbesök och individuella möten med näringsidkare. En levande dialog mellan företagare, politiker och tjänstemän är bästa investeringen för utveckling av kommunens näringsliv. Frågor som alltid är aktuella i dialogen med företagen är kompetensförsörjning, infrastruktur, tillstånd och tillsyn samt förutsättningar för att driva verksamhet i kommunen.

Kommunen uppmärksammar och kommunicerar aktivt exempel på framgång hos företagare. Positiva samarrangemang mellan näringslivet, ideella organisationer, politiker och tjänstepersoner lyfts fram.

Hällefors kommun ska se till att göra det enkelt för företagare att snabbt kunna bygga ut sin verksamhet eller för nya företagsetableringar att starta. Bland annat genom att verka för att det finns attraktiv byggklar mark och tillgängliga lokaler med klart ”servicepaket” med fiber och VA. Det är dessutom viktigt att det finns tillgång till attraktiva bostäder.

Infrastruktur är en nyckelfaktor för ett framgångsrikt näringslivsarbete. Säkra vägar, bättre och effektivare transporter och bättre pendlingsmöjligheter underlättar för såväl nya som etablerade företag. Kommunens vägar och järnvägar är livsnerver och en viktig förutsättning för många av företagens existens. Säkra transportvägar är en förutsättning både leveranser som tillgången på kunder och arbetskraft.

Hällefors kommun har ett näringslivsråd på initiativ av näringslivet. Näringslivsrådet består av företagare och kommunala representanter och verkar för gemensam samhällsutveckling initierat av näringslivet. Målbilden är att Näringslivsrådet fungerar som strategisk plattform för att driva gemensamma samhällsutvecklingsfrågor med syfte att bidra till en ökad attraktivitet och tillväxt. Näringslivsrådet i kommunen ska verka för en naturlig koppling mellan näringsliv och kommun

Hällefors kommun deltar aktivt och är drivande i en samlad regional näringslivsutveckling. Hällefors tillsammans med länets andra 11 kommuner har ingått ett partnerskap i Business Region Örebro (BRO). Inom BRO bedrivs ett gemensamt arbete för att resurseffektivisera och tillsammans hantera de frågor som varje kommun i länet har gemensamt med syftet att utveckla näringslivets förutsättningar i hela länet. Verksamheten är fokuserad på fyra samverkansområden: Investering och etablering, Näringslivsservice, Marknadsföring & talangattraktion och Expand & Retain.

Nyföretagarcentrum Bergslagen ger kostnadsfri rådgivning gällande affärsidé, budget och marknadsplaner för den som vill starta eget företag. Rådgivningen syftar till att de företag som startas också blir livskraftiga företag.

Företag inom besöksnäringen erbjuds samma stöd som hjälp som övriga företag i kommunen. Lokalt arbetar kommunen med att utveckla mötesplatser och besöksmål samt arrangera aktiviteter för att underlätta samarbeten mellan besöksnäringssaktörer. Utöver dessa stöttar kommunen med insatser som sker i samarbete inom Destination Bergslagen, bland annat genom marknadsföringsinsatser i syfte att attrahera nya besökare men även få invånare att upptäcka och ta del av det som erbjuds lokalt. Besöksnäringssaktörer erbjuds även att ta del av kompetenshöjande insatser som initierats och finansieras av Destination Bergslagen. Det är insatser som främst ska öka företagets kompetens och utveckla produkter som besökare efterfrågar. Destination Bergslagen ska även se över om och hur kommunerna kan arbeta gemensamt med besöksservice.

Kommunen ingår i det Region Örebro läns besöksnäringssamarbete (Regional TurismUtveckling RTU), som samarbetar vad gäller företagets matchning mot internationella researrangörer, kompetenshöjande insatser till företag och statistik. Samarbetet sker utifrån besöksnäringssamarbetets behov och målet med samverkan är en ökad samsyn och kommunikation för att bli en attraktivare region.

Arbetsmarknad

Den öppna arbetslösheten i kommunen har ökat med 13 personer under år 2020. Antalet öppna arbetslösa i kommunen har minskat med 14 personer under året. Antalet öppna arbetslösa motsvarar nu 4,0 procent av befolkningen i åldern 16-64 år, en minskning med 0,3 procentenheter jämfört vid årets början. Samtidigt har antalet personer som är sökande i program med aktivitetsstöd minskat med 75 personer. Exempel på aktivitetsstöd är arbetsmarknadsutbildning, arbetspraktik, arbetsträning samt jobbgaranti för ungdomar.

	2017	2018	2019	2020	2021
Öppet arbetslösa	263	117	149	162	148
Aktivitetsstöd	113	187	234	262	187
Summa	376	304	383	424	335

	2017	2018	2019	2020	2021
Öppet arbetslösa	6,6%	2,9%	4,8%	5,2%	5,0%
Med stödform	2,8%	4,7%	7,6%	8,4%	6,3%

Kommunen räknar med att fortsätta satsa på vuxenutbildning samt de arbetsmarknadsåtgärder som kommer att erbjudas för att möta upp den arbetslöshet som finns. Det är också viktigt att möta upp arbetslösheten utifrån en långsiktighet vad gäller utvecklingen av kommunens ekonomiska bistånd.

Ungdomar 18-24 år

Kommunens öppna arbetslöshet inom åldersintervallet 18 till 24 år uppgår till 5,3 procent. Riket och länet uppvisar 3,5 procent respektive 3,2 procent. Det innebär att kommunen har 2,1 procentenheter högre öppen ungdomsarbetslöshet i förhållande till länet, vilket innebär att både kommunens och länets arbetslöshet minskat i förhållande till föregående år men att länet procentuellt minskat något mera. I förhållande till föregående år har öppna arbetslösheten för ungdomar minskat i hela riket.

Ungdomar 18-24 år	2017	2018	2019	2020	2021
Öppet arbetslösa	5,3%	3,8%	6,1%	5,8%	5,3%
Med stödform	3,2%	3,8%	7,4%	10,5%	6,9%

Strategisk planering 2023-2027

Av ungdomarna i kommunen är det 6,9 procent som har arbete med någon form av stöd, vilket innebär att kommunen ligger 1,1 procentenheter högre än länet. I förhållande till riket har kommunen 1,7 procentenheter högre andel av ungdomarna som har arbete med olika former av stöd.

Utlandsfödda 16-64 år

Kommunens öppna arbetslöshet inom gruppen utlandsfödda uppgår till 13,5 procent, vilket är en ökning med 3,8 procentenheter i jämförelse med föregående år. Riket och länet uppvisar 8,0 procent respektive 8,8 procent. Det innebär att kommunen har 4,7 procentenheter högre öppen arbetslös inom gruppen utländskfödda i förhållande till länet. I jämförelse med riket har kommunen 5,5 procentenheter högre öppet arbetslösa inom gruppen utlandsfödda. Totalt innebär detta att kommunens arbetslöshet inom gruppen utlandsfödda ökat i förhållande till föregående år men är fortsatt lägre än året 2017. Kommunen kan konstatera att Hällefors är en av kommunerna som tar emot stor andel nyanlända i riket, vilket är en viktig faktor som påverkar statistiken.

Utlandsfödda 16-64	2017	2018	2019	2020	2021
Öppet arbetslösa	20,0%	4,8%	8,5%	9,7%	13,5%
Med stödform	7,9%	16,6%	30,2%	28,1%	19,7%

Invånare 16-64 år med eftergymnasial utbildningsnivå

Kommunens öppna arbetslöshet inom gruppen invånare med eftergymnasial utbildningsnivå uppgår till 20 personer, vilket är en minskning med 7 personer mot föregående år. Samtidigt har antalet invånare med någon typ av stödform också minskat med totalt 5 personer.

	2019	2020	2021
Öppet arbetslösa	22	27	20
Aktivitetsstöd	33	34	29
Summa	55	61	49

Invånare 16-64 år med gymnasial utbildningsnivå

Kommunens öppna arbetslöshet inom gruppen invånare med gymnasial utbildningsnivå uppgår till 55 personer, vilket är en minskning med 23 personer mot föregående år. Antalet personer som har någon typ av stödform har minskat med 16 personer.

	2019	2020	2021
Öppet arbetslösa	76	78	55
Aktivitetsstöd	71	88	72
Summa	147	166	127

Kommunen räknar med att fortsätta satsa på vuxenutbildning samt de arbetsmarknadsåtgärder som kommer att erbjudas för att möta upp den arbetslöshet som finns. Det är också viktigt att möta upp arbetslösheten utifrån en långsiktighet vad gäller utvecklingen av kommunens ekonomiska bistånd. Fokus kommer att ligga i arbetet mot att öka de individuella planerna för varje brukare med matchning och uppföljning mot såväl externa huvudmän, vuxenutbildning som att öka andelen praktikplatser inom kommunal verksamhet. Utvecklade metoder och arbetssätt inom All-in projektet, som bedöms fruktbara, bör implementeras i verksamheten. Arbetsförmedlingens omorganisation och minskade närvaro i kommunen utgör också ett behov av utökade resurserna i kommunens arbetsmarknadsarbete.

Infrastruktur

De stora projekten i Hällefors kommun går enligt lagd tidsplan. Förbifart Hjulsjö är utförare upphandlad och byggstart beräknas under året. Gång- och cykelvägen Hällefors - Grythyttan är ännu inte upphandlad men ett genomförandeavtal är upprättat mellan Hällefors kommun och Trafikverket. Hällefors kommun kommer också gå in i en mera aktiv roll då det gäller det finmaskiga vägnätet för att få en bra infrastrukturell grund i hela kommunen.

Arbetet med Bergslagsbanan och intresseföreningen Partnerskap Bergslagsbanan går fortsatt framåt där flera åtgärder för att påverka investeringstakten på sträckan för en utökad kapacitet och framtidssäkring.

Som ett led i att bli en attraktiv kommun för etablering och bosättning arbetar kommunen systematiskt med regeringen mål att på längre sikt bör 98 procent av alla hushåll och företag ha tillgång till bredband med en hastighet om minst 1 Gbit/s, resterande 1,9 procent bör ha tillgång till minst 100 Mbit/s och 0,1 procent bör ha tillgång till minst 30 Mbit/s senast år 2025. Enligt senaste mätningarna har 90,40 procent av kommunens hushåll bredband och 74,80 procent av företagen. Ser kommunen enbart till tätbebyggt område är motsvarande siffror 99,07 procent respektive 89,43 procent. Detta medför att målen inte är uppnådda och arbetet med ökad tillgänglighet för både hushåll och företagen fortsätter.

Bostadsmarknad

Bostadsmarknaden har under 2021 fortsatt i en tydlig trend av överskottsmarknad. Trenden kan sättas i relation till befolkningsutvecklingen i övrigt i kommunen. Hällefors Bostads AB har de senaste åren nyproducerat totalt 21 studentlägenheter i Grythyttan och 10 större lägenheter i Hällefors genom omställning av lokaler under den tid underskott rådde på marknaden. I beståndet finns nu ett överskott som måste minskas genom avvecklingar av bostadslägenheter. I kommunen ser bolaget även att en hög andel av kommuninvånarna är trångbodda och samtidigt har en ansträngd ekonomi. Hällefors Bostads AB har som kommunalt bostadsbolag ett socialt ansvar för att tillse att det finns tillräckligt stora lägenheter till en rimlig hyra att tillgå för kommuninvånarna. Delar av bostadsbeståndet behöver således byggas om för att tillskapa större lägenheter på ett ekonomiskt försvarbart sätt.

Bostadsbeståndet står dock inför ett stort avvecklingsbehov. Hur stora avvecklingarna blir samt vart de kommer att ske beror i dagsläget på ett flertal faktorer. En stor och avgörande faktor är naturligtvis hur framtiden blir för Högskolan i Grythyttan. Framtida användningsområden för Nya Björkhaga kommer ha en avgörande effekt på områdets utveckling men även på planering för övrigt bestånd. Då kommunens beslutat att gå ur vård och omsorgslokalerna på Nya Björkhaga ökar bolagets vakans med ytterligare 26 nya lägenheter i ett redan mättat bostadsbestånd om inte kommunen eller annan aktör önskar bedriva verksamhet i detta vård- och omsorgsboende. Idag ser bolaget en segregering i bostadsområdena som behöver beaktas i planeringsarbetena för såväl ombyggnationer som eventuella rivningar för att i framtiden kunna främja integration i kommunen.

Kommunens samlade bostadsbestånd är ålderstiget och bolagets styrelse arbetar med tankar hur beståndet kan förnyas. Nybyggnad på Källvägen diskuteras som ett projekt som med rätt lägenheter skulle kunna få igång flyttkedjor inom kommunen, men naturligtvis gör situationen med allt flera lediga lägenheter att bolaget noga överväger projektet. Ett annat projekt med framtidstro och föresatser att skapa attraktiva boendemiljöer som även attraherar invånare från andra kommuner är att skapa strandnära boende. Kommunen behöver prioritera skapandet av ny detaljplan för att möjliggöra en sådan byggnation.

Lokalförsörjning

En stor andel av kommunens invånare spenderar mycket tid i kommunala lokaler, allt från förskolor skolor och idrottshallar, till bibliotek och äldreboenden. Lokaler är därför en viktig förutsättning för att kommunen ska kunna fullfölja sitt uppdrag att tillhandahålla allmännyttig service. Kostnader för lokaler är vanligtvis den näst största kostnaden (efter personalkostnader) i kommunala budgetar. Det är därför av stor vikt att lokalerna är ändamålsenliga och att de nyttjas optimalt.

Lokalbehoven styrs av flera parametrar som ligger utanför kommunens direkta kontroll såsom invånarantal och befolkningssammansättning, arbetslöshet, flyttmönster, lagstiftning, politiska beslut och utbud från privata aktörer som utför samhällsservice.

Hällefors kommun tillämpar ett kontinuerligt lokalförsörjningsarbete där en lokalförsörjningsplan som avser de kommande 10 åren revideras årligen. Syftet med planen är att kommunens verksamheter ska ha tillgång till goda och ändamålsenliga lokaler samtidigt som ett överutbud av lokaler undviks, att säkerställa att investeringar och underhållsinsatser koncentreras till de fastigheter som på sikt kommer att behövas, att undvika dyra nödlösningar och att upprätthålla handlingsberedskap vid ändrade förutsättningar som påverkar lokalbehoven.

Enligt den senaste befolkningsprognosen för Hällefors kommun, upprättad av Statistiska centralbyrån, förutspås en långsam men stabil befolkningsminskning för kommunen som helhet de närmaste 10 åren. Prognosen för barn- och elevantal i kommunens förskola, grundskola och gymnasium föranleder inga förändringar i mängden lokaler. Även för antal äldre personer i kommunen förutspås en relativt stabil utveckling. Inom gruppen 80 år och äldre prognostiseras en ökning men gruppen 65 år och äldre bedöms som helhet minska marginellt inom planperioden.

Politisk mandatfördelning

Genom fria val ger kommunmedborgarna kommunfullmäktige mandat att utforma den kommunala verksamheten. Kommunfullmäktige har politiskt och ekonomiskt ansvar för all verksamhet och ger styrelse och nämnder i uppdrag att ansvara för att de olika verksamheterna blir utförda enligt fastställda styrdokument och tilldelade anslag. Kommunens mandatfördelning framgår av tabellen nedan. Kommunen styrs i minoritet av Socialdemokraterna

År 2019-2022	Kommunfullmäktige
Socialdemokraterna	9
Vänsterpartiet	7
Moderaterna	6
Centerpartiet	3
Grythytte-listan	2
Sverigedemokraterna	4
Totalt	31

Personal- och kompetensförsörjning

I Hällefors kommun arbetar cirka 900 medarbetare varav cirka 600 har en tillsvidareanställning. Dessa medarbetare har cirka 150 olika titlar, de största är undersköterska, vårdbiträden, lärare och förskollärare.

Medarbetar- och ledaruppdraget utgår från medborgar- och brukarperspektivet. Grunden läggs i förhållningssätt och arbetsformer som utgår från delaktighet, förtroende, öppenhet och respekt för varandras uppgifter.

Hällefors kommun som arbetsgivare har stora utmaningar med ökad efterfrågan på välfärdstjänsterna samtidigt som bristen på arbetskraft förväntas bli stor. De största personalintensiva kärnverksamheterna i kommunen är skola och förskola, hälso- och sjukvård, socialtjänst och äldreomsorg. Under de kommande tio åren (2023-2032) kommer cirka en tredjedel av de anställda inom Hällefors kommun att avgå med pension under förutsättning att de avgår vid 65 års ålder. Riktåldern för pension har höjts till 67 år från och med 2027.

Hällefors kommun strävar efter att uppfattas som en attraktiv arbetsgivare som kan attrahera, bibehålla och kompetensutveckla goda medarbetare och chefer. För att säkra kompetensförsörjningen behöver kommunen ha en helhetssyn och både kortsiktiga och långsiktiga åtgärder. Det är viktigt att kunna erbjuda en god fysisk, social och organisatorisk arbetsmiljö, en god löneutveckling och ett klimat som andas samarbete, inflytande och delaktighet.

En arbetskraftsreserv finns i form av deltidanställda och äldre medarbetare. Kommunen har beslutat om heltid som norm, om fler arbetar mer minskar rekryteringsbehovet. Om fler arbetar längre minskar också rekryteringsbehovet. Andelen medarbetare som fortsätter att arbeta fram till dess de fyllt 65 år eller helst ännu längre behöver öka och det innebär att förutsättningar för ett förlängt arbetsliv behöver ses över.

En framgångsfaktor för att lyckas med kompetensförsörjningen är professionell rekryteringsprocess samt att bredda rekryteringen för att ta tillvara kompetens hos personer som invandrat till Sverige samt personer med olika former av funktionsvariationer.

Hällefors kommun som arbetsgivare behöver utveckla de organisatoriska förutsättningarna för chefskapet och göra det mer attraktivt att vara chef. Chefsförsörjningen behöver utgå från att det är möjligt att göra chefskarriär i den egna kommunen. En väl fungerande chef har en avgörande roll för verksamhetsutveckling och nödvändigt förändringsarbete.

Statliga reformer och beslut

Verksamheterna har kartlagt nya lagar, förordningar och övrigt som kan komma att påverka kommunen under planperioden. Den 19 april 2022 presenterade regeringen 2022 års ekonomiska vårproposition och vårändringsbudget för 2022 till riksdagen. Regeringen föreslår åtgärder för som innebär 9,8 miljarder för att kompensera kommuner och regioner för mottagande av flyktingar från Ukraina, 500 miljoner till kommuner för mottagande av skyddsbehövande under 2022 samt 80 miljoner för att stärka kommunernas arbete med civilt försvar.

Det tillfälliga statsbidraget till kommuner som har tagit emot många nyanlända i relation till antalet invånare omfattar 200 miljoner kronor för vardera åren 2022, 2023 och 2024. Medlen fördelas till 58 av landets kommuner.

Stöd till befolkningsmässigt mindre kommuner för att motverka att de skillnader som finns mellan olika kommuner och kommungrupper t ex vad avser resultat och finansiell ställning påverkar tillgången till god välfärd i hela landet finns under år 2022 och beräknas kvarstå under år 2023 och 2024. Stödet fördelas till de 70 kommuner som får störst bidrag per invånare från det kommunalekonomiska utjämnningssystemet eller har färre än 9000 invånare, totalt 88 kommuner.

Medel finns fortsättningsvis för att fördela statsbidrag till 39 gles- och landsbygdskommuner. Syftet är att stärka kommunernas förutsättningar att stödja utvecklingen av näringsliv och företagsklimat. Stöd till kommuner med få invånare eller som har särskilda utmaningar på 300 miljoner kronor per år. Stödet ska användas för de ändamål som kommunerna anser bäst gynnar sina invånare. Stödet förmedlas via Tillväxtverket och till 2,4 - 7,4 miljoner per kommun.

Klimatklivet för kommunsektorn, stöd för klimatinvesteringar, beräknas öka år 2023 till 2 655 miljoner kronor och öka ytterligare år 2024 och uppgå till 3 655 miljoner kronor.

Kultur och fritidsområdet

Det statliga utvecklingsbidraget till den kommunala kulturskolan finns för åren 2023–2024 med totalt 200 miljoner kronor årligen. Skapande skola satsningen inklusive förskolan beräknas finnas under åren 2023-2024 med en årlig satsning med 201 miljoner kronor.

Riktade statsbidrag för att öka utbud och tillgänglig till biblioteksverksamheten under åren 2023-2024 med 75 miljoner kronor årligen.

Utbildningsområdet

För att minska antalet riktade statsbidrag på utbildningsområdet har statsbidraget för mindre barngrupper i förskolan och statsbidraget för kvalitetssäkrande åtgärder inom förskolan, fritidshemmet och annan pedagogisk verksamhet till kommuner som tillämpar maxtaxa förts samman till ett sammanhållet bidrag riktat mot förskolan. Statsbidraget uppgår till 1 996 miljoner kronor år 2023 och 1 957 miljoner kronor år 2024. Regeringen har beslutat om en ytterligare förstärkning av detta bidrag under åren 2023-2024 årligen med 800 miljoner kronor.

Det så kallade likvärdighetsbidraget beräknas bli 6 528 miljoner kronor för 2023. Statsbidraget beräknas att uppgå till 8 700 miljoner kronor år 2024. Från 2020 kan statsbidraget även användas för att ha kvaliteten och stärka likvärdigheten i fritidshemmen. Bidraget kan exempelvis användas till mindre klasser, högre lärartäthet, högre lärarlöner, utökad tid för lärarnas kompetensutveckling, ökad personaltäthet eller kompetensutveckling inom elevhälsan. Riktade statsbidraget för att anställa fler lärarassistenter i skolan, som infördes år 2019, pågår fram till och med år 2024 med 500 miljoner årligen. Riktade statsbidrag vad gäller höjda löner till lärare kvarstår till år 2024 och bidraget sänkts med 1 000 miljoner kronor år 2023 till nivån 3 875 miljoner kronor.

Riktad satsning på skolor i utsatta områden till förbättrad arbetsmiljö för lärare, ökad undervisningstid och mer läxhjälp. Bidraget fokuseras på skolor i områden med socioekonomiska utmaningar och för år 2023-2024 avsätts 405 miljoner kronor årligen för ändamålet. För att förbättra möjligheterna för fler elever att bli behöriga till gymnasieskolans nationella program eller uppnå en gymnasieexamen finns ett statsbidrag för lovskola och läxhjälp som infördes år 2021. Under åren 2023-2024 kalkyleras med ett årligt bidrag med 492 miljoner kronor.

Statligt stöd till vuxenutbildning minskas med 300 miljoner kronor från drygt 5,4 miljarder till drygt 5,1 miljarder, för 2022. Regeringen bedömer att minskningen inte påverkar den verksamhet som finansieras från anslaget. SKR ser en risk ifall statsbidragen för vuxenutbildningen minskas på lång sikt. Komvux är central för att kunna minska långtidsarbetslösheten och bidra till kompetensförsörjningen.

Omsorgsområdet

Den största nationella satsningen någonsin på äldreomsorgen fortsätter. Ett permanent årligt resurstillskott om 4 miljarder kronor finns som fördelas till kommunerna för att skapa ökade förutsättningar att stärka äldreomsorgen.

En förlängning görs 2022 och 2023 av de riktade statsbidragen för att minska timanställda i äldreomsorgen, öka antalet sjuksköterskor på särskilda boende, investeringsbidrag till särskilda boende med mera, på sammantaget 3,9 miljarder per år. Utbetalningar för de två stora posterna i denna satsning, totalt 3 miljarder för sjuksköterskor respektive minskat antal timanställda, sker 2022-2024 medan övriga 900 miljoner betalas ut 2021-2023.

Förstärkning av äldreomsorgslyftet 2022 och 2023 med 1 200 respektive 700 miljoner kronor. Totalt omfattar äldreomsorgslyftet 1 700 miljoner kronor för 2022 och 2023. Återhämtningsbonus för att förbättra arbetsvillkor inom äldreomsorgen med 650 miljoner kronor år 2022-2023 beräknas kvarstå. Investeringsbidrag till äldreboendestäder kvarstår med 500 miljoner kronor år 2021-2023 för att möjliggöra erbjudande om särskilt boende inom 3 månader.

Stimulandmedel på 350 miljoner kronor årligen år 2020-2024 till funktionshinderområdet för att öka motivationen att delta i daglig verksamhet samt uppmuntra fler kommuner att införa habiliteringsersättning.

Regeringen satsar 200 miljoner kronor årligen åren 2023-2024 för att subventionera familjehemsplaceringar för kommunerna. Under år 2023-20245 avsätts 100 miljoner kronor årligen för att förebygga och bekämpa hedersrelaterat våld och förtryck.

Verksamhetsstyrning

Vision

Hällefors – En attraktiv kommun

Verksamhetsidé

Vi skapar förutsättningar till utveckling för de som lever och verkar i Hällefors kommun. Vi främjar möten som engagerar och stimulerar till ett öppet och tolerant samhälle som bidrar till ett gott och tryggt liv. En socialt, miljömässigt och ekonomiskt hållbar utveckling av kommunen är en överordnad målsättning. Samverkan mellan kommunens verksamheter och mellan kommunen och civilsamhället bidrar till genomförandet av Agenda 2030 där vi prioriterar följande globala mål:

- 3. God hälsa och välbefinnande
- 4. God utbildning
- 5. Jämställdhet
- 8. Anständiga arbetsvillkor och ekonomisk tillväxt
- 9. Hållbar industri, innovationer och infrastruktur
- 10. Minskad ojämlikhet
- 12. Hållbar konsumtion och produktion
- 16. Fredliga och inkluderande samhällen.

Genom att verka i riktning emot de strategiska målen når vi en god ekonomisk hushållning i vår verksamhet. För Hällefors kommun innebär god ekonomisk hushållning att *verksamheten bedrivs effektivt, d v s den kommunala servicen ska infria kommuninnevånarnas behov och förväntningar på ett kostnadseffektivt sätt. Våra strategiska mål är:*

Vi är en attraktiv kommun, där invånare och kunder är nöjda med vår verksamhet

- Vi för en öppen och aktiv dialog och ger möjligheter att vara med och påverka
- Vi har en hög tillgänglighet och är tydliga med vad vi kan erbjuda
- Vi ser möjligheter med mångfald

Vi är en hållbar kommun som skapar förutsättningar för en positiv utveckling

- Vi arbetar för ett hållbart samhälle med miljö- och klimatfrågorna i fokus
- Vi verkar för bra infrastruktur och goda kommunikationer
- Vi bidrar tillsammans med andra till ett rikt fritids- och kulturliv
- Vi arbetar för en höjd utbildningsnivå
- Vårt offentliga rum präglas av en attraktiv miljö, där konst och kultur har en självklar plats

Vi är en attraktiv arbetsgivare, där medarbetarna trivs, utvecklas och är stolta över att ge god service

- Vi erbjuder utvecklingsmöjligheter och meningsfulla arbetsuppgifter
- Vi arbetar för medarbetarnas hälsa och trivsel
- Vi skapar förutsättningar för medarbetarnas delaktighet och ansvarstagande

Vi har en hållbar ekonomi, där vi använder våra gemensamma resurser på ett ansvarsfullt och långsiktigt sätt

- Vi för en ansvarsfull politik där ekonomi i balans är överordnad övriga krav
- Vi skapar utrymme för framtida pensionsåtaganden
- Vi finansierar planerat underhåll av tidigare investeringar med egna medel

Verksamhetsmål

Enligt lagen ska kommunen fastställa verksamhetsmässiga mål utifrån god ekonomisk hushållning. Verksamhetsperspektivet tar sikte på kommunens förmåga att bedriva sin verksamhet på ett kostnads-effektivt och ändamålsenligt sätt. God ekonomisk hushållning innebär inte enbart att räkenskaperna går ihop på ett ansvarsfullt sätt. Begreppet innefattar även ett krav på att pengarna används till rätt saker och att de utnyttjas på ett effektivt sätt. Det är här mål och riktlinjer för verksamheten kommer in i bilden.

Verksamhetsmål ska vara uppföljningsbara. De ska rikta sig till medborgarna och till exempel anges i form av servicenivåer och kvalitet. Verksamhetsmål kan också riktas inåt i organisationen och uttryckas i form av produktivitet och effektivitet.

Hällefors kommun har antagit en verksamhets- och ekonomistyrningspolicy med tillhörande riktlinjer där det framgår att kommunfullmäktige ska fastställa övergripande verksamhetsmål kallade inriktningsmål. Inriktningsmålen ska fastställas per mandatperiod och vara kopplade till god ekonomisk hushållning. Inriktningsmålen ska ha ett långsiktigt verksamhetsperspektiv som visar den önskvärda inriktningen och utvecklingen av verksamheter utifrån ett samhällsperspektiv. Inriktningsmålen ska kunna mätas via indikatorer över tid genom att relatera dem till ett eller flera sk resultatmål.

På motsvarande sätt som kommunfullmäktige styr nämnderna via inriktningsmål ska kommunens nämnder och styrelse fastställt verksamhetsmässiga resultatmål för respektive verksamhetsmål. Resultatmålen har ett kortsiktigt verksamhetsperspektiv som visar konkret i vilken utsträckning verksamheter uppnår sin målsättning, omsatt i resultat. Resultatmålen ger en indikation om kommunen är på väg att uppnå inriktningsmålen eller inte.

Inriktningsmål 2023-2026

Inriktningsmål har ett långsiktigt verksamhetsperspektiv som visar den önskvärda inriktningen och utvecklingen av verksamheter utifrån ett samhällsperspektiv. Utifrån ett långsiktigt perspektiv ska kommunen fastställa långsiktiga finansiella mål för att nå målsättningen att förbättra kommunens soliditet. En målsättning att sträva efter är att redovisa en soliditet som uppgår till minst 20 procent, inklusive kommunens totala pensionsåtagande.

Verksamhetsmässiga inriktningsmål 2023-2026

Mål 1: Kommunen har en öppen och levande dialog med medborgarna som skapar delaktighet i den lokala demokratin

- Indikator 1: Valdeltagande i senaste kommunvalet (% nationell statistik)
- Indikator 2: Deltagande i genomförda medborgardialoger (egen mätning)
- Indikator 3: Deltagande i föreningsrådet (egen mätning)
- Indikator 4: Kommuninvånarnas upplevelse av hur lyhörda politikerna är till invånarnas tankar och ideer kring kommunen och dess verksamheter (medborgarundersökningen)
- Indikator 5: Kommunen arbetar aktivt med beredskapsfrågor och självförsörjningsgrad (%) och är en aktiv informationskälla till medborgarna i dessa frågor

Mål 2: Kommunen har en väl fungerande välfärd som svarar upp mot invånarnas behov

- Indikator 1: Elever i åk 9 behöriga till ett yrkesprogram (lägeskommun nationell statistik)
- Indikator 2: Brukarbedömning särskilt boende äldreomsorg (helhetssyn %)
- Indikator 3: Brukarbedömning hemtjänst äldreomsorg (helhetssyn %)

Mål 3: I kommunen finns förutsättningar för befintliga och växande företag samt nyetableringar

- Indikator 1: Sammanfattande omdöme om kommunens företagsklimat (Svenskt näringsliv)
- Indikator 2: Totalt omdöme om kommunens Företagsklimat (Insikts mätning - NKI)
- Indikator 3: Nyregistrerade företag i kommunen (antal/1000 invånare nationell statistik)
- Indikator 4: Fiberutbyggnad för arbetsställe (% Post och telestyrelsens statistik)
- Indikator 5: Invånare 25–64 år med eftergymnasial utbildning (% nationell statistik)

Mål 4: I kommunen finns förutsättningar för en socialt hållbar framtid

- Indikator 1: Antal hushåll som erhållit ekonomiskt bistånd i 10 månader eller mer (egen mätning)
- Indikator 2: Antal Invånare 17-24 år som varken studerar eller arbetar (egen mätning)
- Indikator 3: Gymnasieelever med examen eller studiebevis inom 4 år (hemkommun % nationell statistik)
- Indikator 4: Kommuninvånarnas upplevelse av trygghet i närområdet (medborgarundersökningen)
- Indikator 5: Antal insatser gjorda till föreningar som är till fördel för kommunens barn och ungdomar, folkhälsa samt attraktivitet, i form av ekonomiskt eller administrativt stöd

Mål 5: I kommunen finns förutsättningar för en klimat- och miljömässigt hållbar framtid

- Indikator 1: Mängden mat- och restavfall (kg/inv. sammanställning SBB)
- Indikator 2: Elförbrukning KWh/m² och år i kommunens lokaler (egen mätning)
- Indikator 3: Andelen egenproducerad el KWh/år (egen mätning)
- Indikator 4: Andel matsvinn i relation till mängden mat producerad i kommunens måltidsorganisation (% egen mätning)

Mål 6: Kommunen är en attraktiv arbetsgivare och arbetar strategiskt med kompetensförsörjning

- Indikator 1: Medarbetarengagemang (HME) totalt kommunen (% egen mätning)
- Indikator 2: Sjukfrånvarotid i förhållande till ordinarie arbetstid (% egen mätning)
- Indikator 3: Löneläge i relation till jämförbara kommuner och kommunens rekryteringsbehov (SKR samt egen mätning)

Finansiella inriktningsmål 2023-2026

Grunden för en stark välfärd är ordning och reda i kommunens ekonomi. Därför är det av stor vikt att den kommunala ekonomin präglas av överskott i goda tider som kan användas för att minska påfrestningar i lågkonjunkturer. För att varje skattekrona ska användas optimalt är det av vikt att kommunens arbete präglas av öppenhet och tydlighet.

Mål 1: Hällefors kommuns har ett positivt resultat som över en femårsperiod minst motsvarar 2,0 procent av kommunens skatteintäkter och generella statsbidrag samma period

Indikator 1: Resultatandel

	2023	2024	2025	2026	TOTALT
Budgererat resultat	10,8	11,0	11,1	11,3	44,2
Skatteintäkter och utjämningsbidrag	541,3	551,8	554,8	564,9	2 212,8
Resultatandel	2,0%	2,0%	2,0%	2,0%	2,0%

Mål 2: Kommunens egna kapital och ansvarsförbindelse för pensionsförpliktelser i förhållande till kommunens totala tillgångar är lägst 25,0 procent

Indikator 1: Soliditet, inklusive ansvarsförbindelsen för pensionsförpliktelser

	2023	2024	2025	2026
Eget kapital inkl ansvarsförbindelse	105,0	126,3	142,3	158,2
Summa tillgångar	616,0	611,8	602,8	593,9
Soliditet	17,0%	20,7%	23,6%	26,6%

Mål 3: Kommunens finansiering har finansierats till 100 procent med egna medel

Indikator 1: Självfinansieringsgrad av investeringar

	2023	2024	2025	2026
Medel från löpande verksamheten	37,5	38,1	38,5	39,1
Nettoinvesteringar	22,5	23,1	23,5	24,2
Investeringsandel	100,0%	100,0%	100,0%	100,0%

Mål 4: Kommunens låneskuld är amorterad med minst 60 miljoner kronor

Indikator 1: Låneskuld

	2023	2024	2025	2026
Ingående låneskuld	247,1	232,1	217,1	202,1
Förändring av låneskuld	-15,0	-15,0	-15,0	-15,0
Utgående låneskuld	232,1	217,1	202,1	187,1

Resultatmål 2023

Resultatmål har ett kortsiktigt verksamhetsperspektiv som visar konkret i vilken utsträckning verksamheter uppnår sin målsättning, omsatt i resultat. Resultatmålen ger en indikation om kommunen är på väg att uppnå inriktningsmålen eller inte.

Enligt kommunens riktlinjer till verksamhets- och ekonomistyrningspolicyn ska respektive nämnd årligen anta verksamhetsmässiga resultatmål som är i linje med kommunfullmäktiges fastställda inriktningsmål. Dessa mål ska fastställas av kommunfullmäktige för att kunna hanteras och följas upp av revisionen.

Finansiella resultatmål 2023

Kommunen ska enligt lagen fastställa finansiella mål utifrån god ekonomisk hushållning. Det finansiella perspektivet tar sikte på kommunens finansiella ställning och dess utveckling och anger därmed de finansiella förutsättningarna eller ramarna för den verksamhet som kommunen bedriver.

Mål 1: Resultat i förhållande till kommunens skatteintäkter och generella statsbidrag är minst 2,0 procent 31 december

Indikator 1: Resultatandel

Strategisk planering 2023-2027

Mål 2: Verksamhetens nettokostnader i förhållande till kommunens skatteintäkter och generella statsbidrag är 96,9 procent 31 december

Indikator 1: Nettokostnadsandel

Mål 3: Kommunens egna kapital och ansvarsförbindelse för pensionsförpliktelser i förhållande till kommunens totala tillgångar är lägst 17,0 procent 31 december

Indikator 1: Soliditet, inklusive ansvarsförbindelsen för pensionsförpliktelser

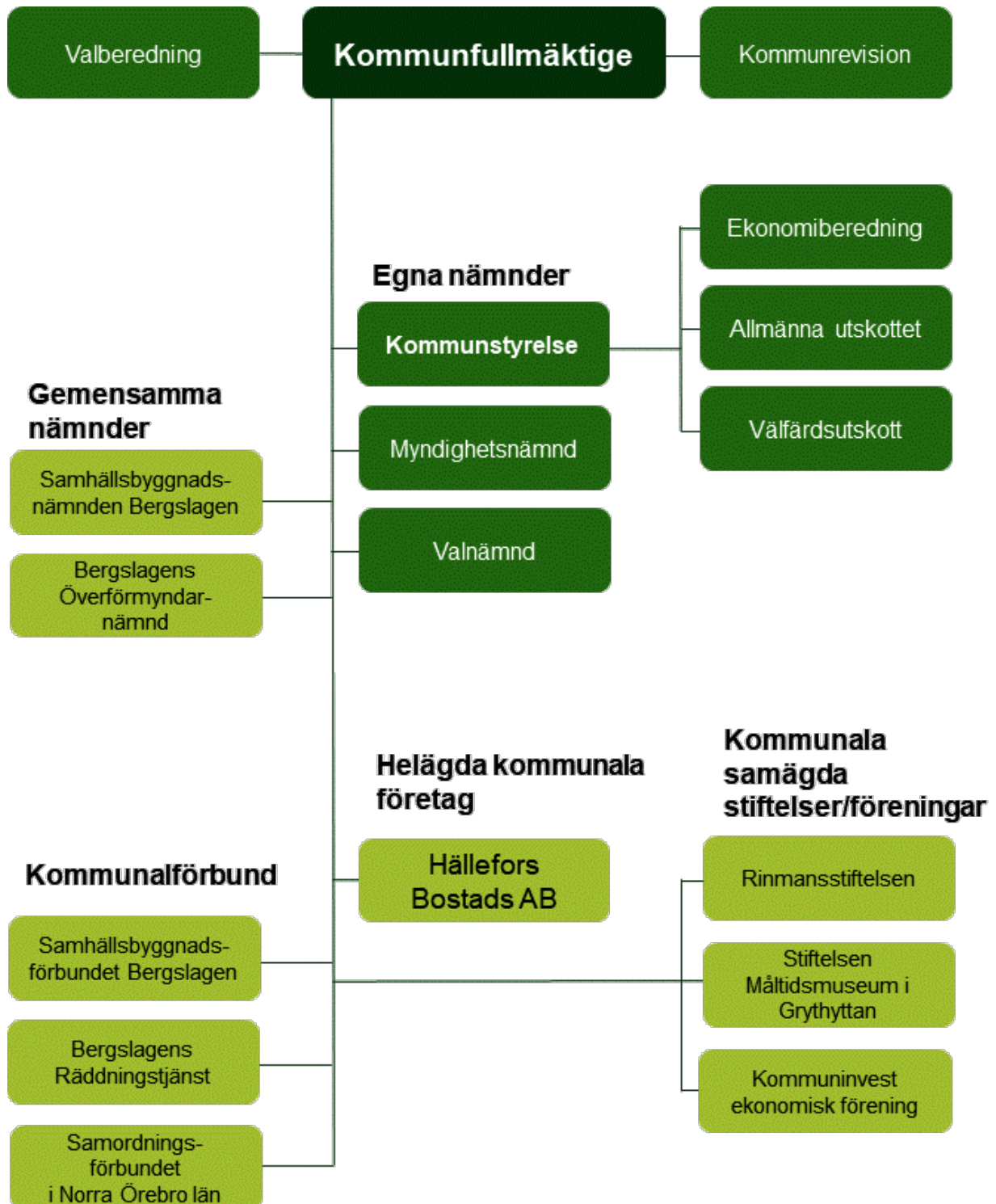
Mål 4: Kommunens investeringar ska ha finansierats till 100 procent med egna medel 31 december

Indikator 1: Självfinansieringsgrad av investeringar

Mål 5: Kommunens låneskuld ska ha amorterats med minst 15 miljoner kronor 31 december

Indikator 1: Låneskuld

Organisation



Driftsplan 2023-2027

För kommunens nämnder gäller följande ekonomiska grundramar. Budgeten 2023 har ökat med drygt 17 miljoner kronor jämfört med föregående år och kan härledas helt till kommunens ökade riktade generella statsbidrag. Underlaget baseras på prognoser från Sveriges Kommuner och Regioner.

I ramarna ingår förändringar av kapitalkostnader som baseras på de investeringar som fastställts av kommunfullmäktige. Kapitalkostnaderna avser avskrivningar och internränta. Interräntan följer Sverige Kommuner och Regioners rekommendationer och beräknas vara 1,25 procent för verksamhetsåret 2023.

Inom kommunstyrelsens budgetram ingår centrala anslag för lönejusteringar som under verksamhetsåret kommer att justera kommunstyrelsens beslut om fördelning av budgetramen i verksamhetsområden på grund av utfördelning av det centrala anslaget för löneökning. Taxor och avgifter inom kommunstyrelsens ansvarsområde förutsätts vara enligt 2022 års nivå.

Pensionsberäkningarna grundas på uppgifter från tidigare pensionsförvaltaren KPA som erhållits i samband med kommunens årsboksutslut 2021 och ytterligare information gällande förändringar i pensionsavtal och utveckling. PO-påslaget ska finansiera kommunens kostnader för lagstadgade arbetsgivaravgifter, avtalsförsäkringar samt kollektivavtalad pension för anställda och arvoderade politiker. PO-påslaget följer SKR:s rekommendationer beräknas vara 42,75 procent och innebär en ökning med 3,5 procentenheter. Ökningen kan härledas till det nya pensionsavtalet samt ekonomiska utvecklingen i riket.

Inom kommunstyrelsen beräknas riktade statsbidrag vara oförändrade utifrån nu kända faktorer.

För att kunna rymma verksamheterna i de förslagna ramarna fordras fortlöpande effektivisering och införande av nya mindre kostnadskrävande arbetssätt.

Ansvarsområde (tkr)	2022 budget (inkl TB)			2023 plan		
	Intäkter	Kostnader	Netto	Intäkter	Kostnader	Netto
Kommunfullmäktige	0	2 151	2 151	0	2 151	2 151
Kommunstyrelse	120 000	624 079	504 079	100 000	621 997	521 997
Myndighetsnämnd	0	265	265	0	265	265
Valnämnd	0	350	350	0	265	265
Verksamhetens nettokostnader	120 000	626 845	506 845	100 000	624 678	524 678

Strategisk planering 2023-2027

Ansvarsområde (tkr)	2024 plan			2025 plan		
	Intäkter	Kostnader	Netto	Intäkter	Kostnader	Netto
Kommunfullmäktige	0	2 151	2 151	0	2 151	2 151
Kommunstyrelse	100 000	632 738	532 738	100 000	635 808	535 808
Myndighetsnämnd	0	265	265	0	265	265
Valnämnd	0	0	0	0	0	0
<i>Verksamhetens nettokostnader</i>	<i>100 000</i>	<i>635 154</i>	<i>535 154</i>	<i>100 000</i>	<i>638 224</i>	<i>538 224</i>

Ansvarsområde (tkr)	2026 budget			2027 plan		
	Intäkter	Kostnader	Netto	Intäkter	Kostnader	Netto
Kommunfullmäktige	0	2 151	2 151	0	2 151	2 151
Kommunstyrelse	100 000	645 500	545 500	100 000	655 963	555 963
Myndighetsnämnd	0	265	265	0	265	265
Valnämnd	0	350	350	0	265	265
<i>Verksamhetens nettokostnader</i>	<i>100 000</i>	<i>648 266</i>	<i>548 266</i>	<i>100 000</i>	<i>658 644</i>	<i>558 644</i>

Investeringsplan 2023-2027

Investeringsplanen för perioden omfattar 118,0 miljoner kronor och investeringsbudgeten 2023 uppgår till 22,5 miljoner kronor. Eventuella investeringsbidrag inkluderas inte i planen utan planen är redovisad enligt lagstiftningen som innebär att planen består av bruttoutgifter. Eventuella investeringsbidrag som kommunen alltid söker när möjligheten finns följer beslutad komponentavskrivning och därmed minskar varje års avskrivningskostnad. Investeringar i kommunens verksamhetslokaler regleras genom förändrad hyressättning för kommunens verksamheter.

Projekt/ändamål (tkr)	2022 budget (inkl TB)	2023 budget	2024 plan	2025 plan	2026 plan	2027 plan
Kommunstyrelse	109 587	22 474	23 084	23 544	24 146	24 755
Total investeringsvolym	109 587	22 474	23 084	23 544	24 146	24 755

Prioriteringar har genomförts för att inte finansieringsutrymmet ska överskridas enligt planens finansiella målsättningar.

Budgetanalys

Resultat

Kartläggning av budgeterat resultat och dess orsaker. Vilken balans beräknar kommunen ha över sina intäkter och kostnader under året och över tiden? Analysering av investeringar och dess utveckling.

Ekonomiska budgetförutsättningar

- Utdebitering 22,05 kronor.
- Antal invånare i prognos 2023:6804, 2024:6780, 2025:6755, 2026:6729, 2027:6703.
- Skatteunderlaget beräknas enligt SKR:s prognos augusti månad 2022.
- Pensionsberäkningarna grundas på uppgifter från KPA december månad 2021.
- Ökade lönekostnader budgeteras i en särskild centralt utrymme.
- Internräntan beräknas till 1,25 procent enligt SKR:s rekommendationer.
- PO-påslaget beräknas bli till 42,75 procent enligt SKR:s rekommendationer.
- Taxor och avgifter enligt 2022 års nivå.

Budgeterat resultat

Budgeterat resultat för verksamhetsåret 2023 uppgår till 10,8 miljoner kronor, vilket motsvarar en ökning av det egna kapitalet med 3,9 procent. Kommunens resultat i förhållande till skatteintäkter och generella statsbidrag uppgår till 2,0 procent.

	2023	2024	2025	2026	2027
Budgeterat resultat (mkr)	10,8	11,0	11,1	11,3	11,5
% av eget kapital vid årets början	3,9	4,6	4,3	4,2	4,1

Under de fem kommande åren beräknas det egna kapitalet öka med 50,1 miljoner kronor, vilket motsvarar en årlig ökningstakt på 4,0 procent.

Förändring av kostnader och intäkter

En förutsättning för en långsiktigt hållbar ekonomi är att nettokostnaderna inte ökar snabbare än de intäkter kommunen får genom skatter, generella statsbidrag och utjämningsystemet.

(mkr)	2023	2024	2025	2026	2027
Nettokostnader	524,7	535,2	538,2	548,3	558,6
Skatteintäkter och utjämningsbidrag	541,3	551,8	554,8	564,9	575,3

Under perioden från år 2023 till 2027 beräknas ökningstakten för nettokostnaderna uppgå till 6,5 procent och för skatteintäkter och generella statsbidrag beräknas ökningstakten uppgå till 6,3 procent.

Nettokostnadsandel

Grundläggande för en god ekonomi är att det finns en balans mellan löpande intäkter och kostnader. Ett sätt att belysa detta förhållande är att analysera hur stor andel de löpande verksamhetskostnaderna tar i anspråk av skatteintäkter och bidrag. Tabellen visar hur stor andel av skatteintäkter och generella statsbidrag som beräknas ianspråkta av verksamhetens nettokostnader och finansnetto. Redovisas en nettokostnadsandel under 100 procent har kommunen en positiv balans mellan löpande kostnader och intäkter. När kommunen 98 procent eller lägre över en längre tidsperiod brukar detta betraktas som god ekonomisk hushållning då kommunen har en soliditet överstigande 20 procent. Understiger soliditeten 20 procent räknas kommunen ha god ekonomisk hushållning med en nettokostnadsandel med 97 procent eller lägre över en längre tidsperiod.

Strategisk planering 2023-2027

(%)	2023	2024	2025	2026	2027
Nettokostnadsandel	96,9%	97,0%	97,0%	97,1%	97,1%

Av tabellen framgår det att 65,9 procent av intäkterna från skatter och generella statsbidrag beräknas användas till verksamheterna under 2023. Utifrån budgetplanen kan konstateras att nettokostnadsandelen årligen uppfyller målet med god ekonomisk hushållning.

Investering och självfinansieringsgrad

Totalt uppgår 2023 års investeringsbudget till 22,5 miljoner kronor. Exkluderas avskrivningar, nedskrivningar och pensionsskuld förändringen från budgeterade resultat har kommunen 37,5 miljoner kronor kvar av intäkterna från skatter och generella statsbidrag efter att den löpande verksamheten finansierats.

	2023	2024	2025	2026	2027
Medel från verksamhet (mkr)	37,5	38,1	38,5	39,1	39,8
Nettoinvesteringar (mkr)	22,5	23,1	23,5	24,2	24,8
Självfinansieringsgrad (%)	100,0%	100,0%	100,0%	100,0%	100,0%

Redovisas ett värde på 100 procent eller mer innebär det att kommunen kunde skattefinansiera samtliga investeringar som genomförs under året. Detta stärker kommunens finansiella handlingsutrymme. Allt över 100 procent kan användas till att amortera av kommunens skulder och/eller stärka likviditeten. Under femårsperioden räknar kommunen med att 100 procent av investeringarna finansieras med medel från verksamheten.

Kapacitet

Kapacitet eller långsiktig betalningsberedskap redovisar vilken finansiell motståndskraft kommunen har på lång sikt. Ju starkare kapacitet, desto mindre känslig är kommunen för kommande lågkonjunkturer.

Soliditet

Vid en analys av kommunens kapacitet är soliditeten ett centralt begrepp. Nyckeltalet visar hur stor del av tillgångsmassan som finansierats med egna medel. Årets resultatutveckling visar om det egna kapitalet ökat eller förbrukats. Det räcker emellertid inte med ett nollresultat om tillgångsmassan ökar, eftersom den självfinansierade delen av tillgångarna då minskar vilket leder till ökade kostnader för lånat kapital. Ju större soliditet desto större finansiellt handlingsutrymme.

(%)	2023	2024	2025	2026	2027
Soliditet inkl pensionsåtagandet	17,0%	20,7%	23,6%	26,6%	29,8%

Under år 2023 räknar kommunen med att soliditeten ska uppgå till 17,0 procent inkluderat till det pensionsåtagande som redovisas utanför balansräkningen som en ansvarsförbindelse.

Skuldsättningsgrad

Ett annat mått på kommunens kapitalstruktur är skuldsättningsgrad, det vill säga den del av tillgångarna som finansierats med främmande kapital. Detta ger en bild av hur olika delar av det främmande kapitalet utvecklats över tiden. Den totala skuldsättningsgraden under kommande år minskar till följd av positiva resultat och amortering av skulder.

(%)	2023	2024	2025	2026	2027
Total skuldsättningsgrad	58,4%	55,6%	53,1%	50,5%	47,8%

Kommunalskatt

Skattesatsen för Hällefors invånare beräknas uppgå till 22,05 procent för åren 2023-2027. Den genomsnittliga skattesatsen för riket uppgår 2022 till 32,24 procent, varav kommunerna svarar för 20,70 procent som är en minskning med 0,03 procentenheter.

Risk

Risk analyseras kommunens finansiella riske exponering. En god ekonomisk hushållning skapar möjlighet att möta finansiella problem utan att behöva vidta drastiska åtgärder. Här diskuteras också borgensåtagande och kommunens samlade pensions skuld.

Finansiella skulder

Kommunens långfristiga skulder vid ingången av år 2022 uppgick till 149,5 miljoner kronor. 132,1 miljoner kronor avser lån hos låneinstitutet Kommuninvest. 9,8 miljoner består av skuld till VA- och avfallskunder och 5,4 miljoner kronor avser skuld till Bergslagens Räddningstjänst. Investeringsbidragsintäkter har erhållits under 2018 och det bokförda värdet är 2,2 miljoner kronor.

(mkr)	2023	2024	2025	2026	2027
Långfristiga lån	249,5	234,5	219,5	204,5	189,5

Under år 2022 beräknar kommunen med att nyupplåna 115,0 miljoner kronor. Under åren 2023 till 2027 kalkylerar kommunen med att amortera 15 miljoner kronor årligen.

Pensionsåtaganden

Kommunen har beslutat att all intjänad pension från och med 1998 sker genom individuell förvaltning, det vill säga kommunen betalar ut beloppet till det så kallade pensionsvalet. Ansvarsförbindelsen avser intjänande pensioner före år 1998 och redovisas inom linjen. Löneskatten på 24,26 procent tas med vid beräkning av pensions skulden. Totalt beräknar kommunen ha ett pensionsåtagande på 151,0 miljoner kronor vid utgången av år 2023, där ansvarsförbindelsen beräknas uppgå till 136,6 miljoner kronor.

Sedan bokslutet för år 2007 beräknas pensions skulden enligt en särskild modell kallad RIPS, som idag är uppdaterad till RIPS21. Modellen är framtagen och fastställd av SKR för att användas framöver vid värderingen av kommunala pensionsåtaganden. Kommunens pensions skuld redovisas enligt den så kallade blandmodellen, vilket i praktiken innebär att större delen tas upp som en ansvarsförbindelse utanför balansräkningen. Denna del av pensions skulden är dock lika viktig att beakta ur risksynpunkt, då utbetalningarna kommer att belasta kommunens resultat under många decennier.

(mkr)	2023	2024	2025	2026	2027
Avsättning till pensioner	14,4	14,0	13,9	13,7	13,6
Pensionsförpliktelser äldre än 1998	136,6	131,5	126,6	122,0	117,3
Totalt pensionsåtagande	151,0	145,4	140,5	135,7	130,9

Borgensåtaganden

Kommunens utnyttjade borgensåtagande uppgick vid årsskiftet 2021/2022 till 138,8 miljoner kronor. Stora borgensåtaganden kan betyda en finansiell risk för kommunen i form av övertagande av lån alternativt att ge ägartillskott. Det största borgensåtagandet har kommunen till Hällefors Bostads AB med 138,5 miljoner kronor. Kommunen räknar med att borgensåtagandet minskar i samband med amortering vid omsättning av lån. Däremot kalkylerar bostadsbolaget med att genomföra både renoveringar av sitt nuvarande bestånd men även nyproduktion som kan komma att påverka både borgensåtagandet som kommunens ekonomi.

Kontroll

Med kontroll avses hur ekonomiska målsättningar och planer följs. En god följsamhet mot budget ger bra förutsättningar för att kunna uppnå god ekonomisk hushållning. Risk och kontroll hänger samman på så sätt att båda är mått på förmågan att hantera problematiska situationer.

Känslighetsanalys

En kommun påverkas av händelser som på kort sikt kan vara svåra att påverka. Ett sätt att göra detta tydligt är att upprätta en känslighetsanalys för att visa hur ett antal faktorer påverkar kommunens ekonomi. För att möta sådana förändringar är det viktigt att upprätthålla en finansiell beredskap på såväl kort som lång sikt. I tabellen nedan redovisas hur ett antal faktorer påverkar kommunens ekonomi under ett år.

(mkr)	
Löneförändring med 1% inkl personalpåslag	3,4
Bruttokostnadsförändring med 1%	5,9
Ränteändring på långfristiga lån 1%	2,1
Förändring generella statsbidrag med 1%	2,1
Förändring utdebitering med 10 öre	1,3

Även oförutsedda händelser kan ha stor inverkan på kommunens ekonomiska utredning. Det är därför viktigt att upprätthålla en finansiell beredskap på såväl kort som på lång sikt.

Framtida utveckling

SKR arbetar för att skapa stabila och förutsägbara villkor för kommuner och regioner. Den senaste tiden har det inneburit en global konjunkturkollaps, med exceptionella ras för produktion, inkomster och sysselsättning i de flesta regioner/länder världen över med anledning av Covid-19 och kriget i Ukraina som påverkat kommunen skatteintäkter och kostnadsutveckling.

De prognoser som SKR avlämnar avseende skatter och generella statsbidrag förändrar sig flera gånger under ett år och förutsättningarna som gällde vid fastställande av budget kan vara helt förändrade när budgetåret inleds, både i positiv och negativ riktning. Detta ställer allt större krav på kommunen, att ha en god beredskap för att möta svängningar utan att behöva förändra abrupt i verksamheterna under pågående budgetår.

Eftersom befolkningssammansättningen och behoven förändras över tid är den stora utmaningen för Hällefors att med framförhållning omfördela de ekonomiska resurserna till de verksamheter där de gör störst nytta för Hälleforsborna. Kommunen har goda förutsättningar att möta dessa utmaningar genom en stark kostnadskontroll men ett litet orosmoln finns när det gäller utvecklingen av antalet invånare. Befolkningsutvecklingen har en avgörande betydelse för kommuns framtid. Det gör det viktigt för kommunen att vara en attraktiv kommun som har kvaliteter som gör att människor vill flytta hit och att medborgarna som bor här trivs och vill bo kvar.

Kommunen har fattat beslut om en preliminär ekonomisk strategisk plan som har till syfte att minska verksamheternas kostnader utifrån den invånarstruktur kommunen har idag och därmed skapa en god ekonomisk hushållning. Målsättningen är att skapa en långsiktigt stabil ekonomi genom att öka soliditeten. Som ett led i det har kommunen preliminärt antagit fyra finansiella inriktningsmål för kommande mandatperiod i form av resultatandel, soliditet, inklusive ansvarsförbindelsen för pensionsförpliktelser, självfinansieringsgrad av investeringar samt låneskuld.

Fortsatta gemensamma ansträngningar kommer att behövas för att ytterligare effektivisera och förbättra verksamheterna så att kommunen kan ge medborgarna bästa möjliga service inom tillgängliga resurser.

Resultatplan 2023-2027

Resultatplanen för åren 2023-2027 har beräknats utifrån följande förutsättningar.

Beräkningsgrunder	2023 budget	2024 budget	2025 budget	2026 budget	2027 budget
Resultat i relation till skatter och generella statsbidrag	2,00%	2,00%	2,00%	2,00%	2,00%
Antal invånare	6 804	6 780	6 755	6 729	6 703
Skatter och statsbidrag	Beräkning baserad på prognos från Sveriges Kommuner och Regioner augusti 2022				

Resultatbudget (tkr)	2021 bokslut	2022 budget (inkl TB)	2023 budget
Verksamhetens intäkter	104 057	120 000	100 000
Verksamhetens kostnader	-558 422	-605 725	-598 030
Jämförelsestörande poster	-4 533	-	-
Avskrivningar	-14 126	-21 080	-26 648
Verksamhetens nettokostnader	-473 024	-506 805	-524 678
Skatteintäkter	294 851	297 090	305 450
Generella statsbidrag och utjämning	208 745	229 919	235 834
Verksamhetens resultat	30 572	20 204	16 606
Finansiella intäkter	506	400	400
Finansiella kostnader	-1 354	-5 290	-6 180
Resultat före extraordinära poster	29 724	15 314	10 826
Extraordinära poster	-	-	-
Årets resultat	29 724	15 314	10 826
Resultat, andel av skatter och statsbidrag (%)	5,90%	2,91%	2,00%

Strategisk planering 2023-2027

Resultatbudget (tkr)	2024	2025	2026	2027
	plan	plan	plan	plan
Verksamhetens intäkter	100 000	100 000	100 000	100 000
Verksamhetens kostnader	-608 106	-610 776	-620 418	-630 396
Avskrivningar	-27 048	-27 448	-27 848	-28 248
Verksamhetens nettokostnader	-535 154	-538 224	-548 266	-558 644
Skatteintäkter	312 194	319 660	325 102	330 518
Generella statsbidrag och utjämning	239 626	235 140	239 792	244 813
Verksamhetens resultat	16 666	16 576	16 628	16 687
Finansiella intäkter	400	400	400	400
Finansiella kostnader	-6 030	-5 880	-5 730	-5 580
Resultat före extraordinära poster	11 036	11 096	11 298	11 507
Extraordinära poster	-	-	-	-
Årets resultat	11 036	11 096	11 298	11 507
Resultat, andel av skatter och statsbidrag (%)	2,00%	2,00%	2,00%	2,00%

Känslighetsanalysen visar hur kommunens kostnader påverkas av förändrade förutsättningar avseende kostnadsutveckling, skatteuttag samt befolkning. I tabellen nedan redovisas hur ett antal faktorer påverkar kommunens ekonomi under ett år.

(mkr)	
Löneförändring med 1% inkl personalpåslag	3,4
Bruttokostnadsförändring med 1%	5,9
Ränteändring på långfristiga lån 1%	2,1
Förändring generella statsbidrag med 1%	2,1
Förändring utdebitering med 10 öre	1,3

Finansieringsplan 2023-2027

Finansieringsplanen för åren 2023-2027 har beräknats utifrån att investeringar finansieras med egna medel och att det sker en årlig amortering med 15 miljoner kronor.

Finansieringsbudget (tkr)	2021 bokslut	2022 budget (inkl TB)	2023 budget
Den löpande verksamheten			
Resultat efter finansiella poster	29 724	15 314	10 826
Just för av- och nedskrivningar +	15 459	17 918	26 648
Just för övr poster som inte ingår i kassaflödet (bl a förändring av pensionsskuld)	844	-1 111	-564
Kassaflöde för förändring av rörelsekapital	46 027	32 121	36 910
Kassaflöde från förändringar i rörelsekapital			
Ökning - /minskning + av rörelsefordringar	-9 487	1 111	564
Ökning + /minskning - av rörelseskulder	-6 276	-	0
Kassaflöde från den löpande verksamheten	30 264 	33 232	37 474
Investeringsverksamheten			
Investering i materiella anl tillgångar -	-111 072	-109 587	-22 474
Försäljning av materiella anl tillgångar +	120	-	-
Investering i finansiella tillgångar -	-	-	-
Försäljning av finansiella tillgångar +	-	-	-
Ökn-/minskn+ av finansiella tillgångar	50	-	-
Kassaflöde från investeringsverksamhet	-110 902	-109 587	-22 474
Finansieringsverksamheten			
Nyupptagna lån och skulder +	60 000	86 000	-
Amortering av lån och skulder -	-	-10 000	-15 000
Övriga tillförda + använda - medel	-505	-	-
Kassaflöde från finanseringsverksamhet	59 495	76 000	-15 000
Årets kassaflöde	-21 143	-355	0
Likvida medel vid årets början	77 470	56 327	55 972
Likvida medel vid årets slut	56 327 	55 972	55 972

Strategisk planering 2023-2027

Finansieringsbudget (tkr)	2024 plan	2025 plan	2026 plan	2027 plan
Den löpande verksamheten				
Resultat efter finansiella poster	11 036	11 096	11 298	11 507
Just för av- och nedskrivningar +	27 048	27 448	27 848	28 248
Just för övr poster som inte ingår i kassaflödet	-554	-532	-483	-434
Kassaflöde för förändring av rörelsekapital	37 530	38 012	38 663	39 321
Kassaflöde från förändringar i rörelsekapital				
Ökning - /minskning + av rörelsefordringar	554	532	483	434
Ökning + /minskning - av rörelseskulder	-	-	-	-
<i>Kassaflöde från den löpande verksamheten</i>	<i>38 084</i>	<i>38 544</i>	<i>39 146</i>	<i>39 755</i>
Investeringsverksamheten				
Investering i materiella anl tillgångar -	-23 084	-23 544	-24 146	-24 755
Försäljning av materiella anl tillgångar +	-	-	-	-
Investering i finansiella tillgångar -	-	-	-	-
Försäljning av finansiella tillgångar +	-	-	-	-
<i>Kassaflöde från investeringsverksamhet</i>	<i>-23 084</i>	<i>-23 544</i>	<i>-24 146</i>	<i>-24 755</i>
Finansieringsverksamheten				
Nyupptagna lån och skulder +	-	-	-	-
Amortering av lån och skulder -	-15 000	-15 000	-15 000	-15 000
Övriga tillförda + använda - medel	-	-	-	-
<i>Kassaflöde från finanseringsverksamhet</i>	<i>-15 000</i>	<i>-15 000</i>	<i>-15 000</i>	<i>-15 000</i>
Årets kassaflöde	0	0	0	0
Likvida medel vid årets början	55 972	55 972	55 972	55 972
<i>Likvida medel vid årets slut</i>	<i>55 972</i>	<i>55 972</i>	<i>55 972</i>	<i>55 972</i>

Balansplan 2023-2027

Balansbudget (tkr)	2021 bokslut	2022 budget (inkl TB)	2023 budget
Anläggningstillgångar	428 495	520 732	512 828
Bidrag till statlig infrastruktur	1 485	1 350	1 215
Kortfristiga fordringar	47 399	38 762	46 025
Kassa bank	56 327	50 582	55 972
Summa tillgångar	449 900	611 426	616 040
Eget kapital	215 474	278 957	241 614
Avsättningar	14 236	12 378	14 430
Skulder	303 996	301 777	359 996
Summa eget kapital, avsättningar och skulder	533 706	593 112	616 040
Ansvarsförbindelser	143 622	122 630	136 618
Borgensåtagande	138 846	140 251	136 846

Balansbudget (tkr)	2024 plan	2025 plan	2026 plan	2027 plan
Anläggningstillgångar	508 864	504 960	501 258	497 765
Bidrag till statlig infrastruktur	1 080	945	810	675
Kortfristiga fordringar	45 867	40 904	35 886	30 858
Kassa bank	55 972	55 972	55 972	55 972
Summa tillgångar	611 783	602 781	593 926	585 270
Eget kapital	257 814	268 910	280 208	291 715
Avsättningar	13 973	13 875	13 722	13 559
Skulder	339 996	319 996	299 996	279 996
Summa eget kapital, avsättningar och skulder	611 783	602 781	593 926	585 270
Ansvarsförbindelser	131 466	126 628	121 981	117 334
Borgensåtagande	135 846	134 846	133 846	132 846

Hällefors kommun

Besöksadress: Sikforsvägen 7

Postadress: 712 83 Hällefors

Telefon: 0591-641 00 (växel)

E-post: kommun@hellefors.se

