



**HÄLLEFORS  
KOMMUN**

# **Strategisk planering 2024-2028**



**Budget**

**2024**

# Innehållsförteckning

Planerings- och uppföljningsprocessen .....	1
Allmän analys .....	3
Verksamhetsstyrning .....	15
Organisation .....	20
Driftsplan .....	21
Investeringsplan.....	23
Budgetanalys .....	24
Resultatplan .....	28
Finansieringsplan.....	30
Balansplan .....	32

Strategiska planen har producerats av Hällefors kommuns kommunförvaltning

Layout och sammanställning: Jessica Jansson, ekonomichef

# Planerings- och uppföljningsprocessen

Kommunfullmäktige fastställer varje år den strategiska planen bestående av en treårsbudget i enlighet med Kommunallagen plus ytterligare två år. Första året i planen benämns budget medan de fyra följande åren kallas plan. Den strategiska planen innehåller omvärldsanalys, mål, inriktning, drift- och investeringsramar samt resultat-, finansierings- och balansbudget, som utgör underlag för styrning av verksamheterna. Budgetprocessen under året finns beskriven i kommunens verksamhets- och ekonomistyrningspolicy och tillhörande riktlinjer. Under våren sker en process som leder fram till att budget antas i Kommunfullmäktige i juni månad. I stort kan processen beskrivas enligt nedan:

**Januari -februari:** Kommunstyrelsens förvaltning svarar för att fånga upp fakta från verksamhetsansvariga och sammanställa och utarbeta underlag till ekonomiberedningen utifrån riktlinjerna.

**Mars-april:** Kommunstyrelsens förvaltning genomför en budgetkonferens där kommunfullmäktiges ledamöter kallas. Dessutom inbjuds även ledamöter från ekonomiberedningen, kommunens chefer, valda revisorer, fackliga företrädare och övriga nyckelpersoner. Under konferensen presenterar förvaltningen kommunens ekonomiska och personella situation, förutsättningar för kommande år och beskrivning av verksamheternas nuvarande situation, framtida utveckling och jämförelse med andra jämföra kommuner.

Kommunfullmäktiges viktigaste ansvar i den övergripande planeringsprocessen är att bedöma och uppskatta:

- kommunens finansiella ställning och ange de finansiella förutsättningarna,
- kommuninnevånarnas behov av kommunala tjänster och service, d v s ramarna för den verksamhet som kommunen bedriver,
- kommunens kommande investeringsbehov.

Ekonomiberedningen genomför budgetdialoger för att få in information och behov av de kommunala verksamheterna. Utifrån information från dialogen sker överläggningar mellan de politiska grupperingarna. Under perioden arbetas ett förslag till budget och plan fram för kommande femårsperiod.

**Maj:** Kommunstyrelsen lämnar förslag till budget och plan för kommunen åren 2024-2028.

**Juni:** Kommunfullmäktige beslutar om kommunens budget och plan för kommunen åren 2024-2028.

**Augusti-november:** Med utgångspunkt från kommunfullmäktiges mål, ramar och inriktning arbetar kommunstyrelsen fram förslag till verksamhetsplan och internbudget, där de kommunövergripande målen konkretiseras. Verksamhetsplanerna är ett planeringsinstrument för verksamheten samt en återrapportering, från kommunstyrelsen till kommunfullmäktige, som beskriver hur den strategiska planen brutits ner på verksamhetsnivå och beskriver vad som ska göras för att uppnå de uppsatta målen. Kommunstyrelsen fastställer normalt sina respektive verksamhetsplaner med tillhörande resultatmål i november månad och återrapportering till fullmäktige sker tidigast i december.

## *Strategisk planering 2024-2028*

Kommunstyrelsens viktigaste ansvar i den planeringsprocessen är att:

- prioritera insatserna och dess kvalitet inom de givna ekonomiska ramarna,
- arbeta med effektivisering av verksamheten, för att vidmakthålla eller höja kvaliteten inom givna ramar.

**Oktober:** Kommunstyrelsen lämnar förslag till slutgiltig skattesats för kommunen år 2024.

**November:** Kommunfullmäktige beslutar om kommunens slutgiltiga skattesats för år 2024..

Uppföljning samt helårsprognos för verksamhet och ekonomi avrapporteras till kommunfullmäktige vid fyra tillfällen per verksamhetsår: Månadsrapport för perioden januari-april, delårsbokslut för perioden januari-augusti och för verksamhetsåret i kommunens årsredovisning samt nyckeltalssammanställning.

# Allmän analys

Den ekonomiska utvecklingen i omvärlden har stor påverkan för kommunens förutsättningar och hälleforsbornas vardag. Analysen som ska ge en kortfattad bild av nuläget och utvecklingstendenserna baseras på uppgifter och rapporter från främst Sveriges Kommuner och Regioner (SKR).

## Sveriges kommuner

Trots att skatteunderlaget ökar i relativt god takt i år 2023, väntas resultatet i kommunerna bli lågt enligt SKR:s ekonomirapport maj 2023. Förklaringen är framför allt kraftigt ökade pensionskostnader på 20,5 miljarder kronor mellan 2022 och 2023. Det nya pensionsavtalet som gäller från 2023 innebär högre kostnader för de avgiftsbestämda pensionerna och förklarar ungefär 35 procent av kostnadsökningen i kommunerna men åren 2023 och 2024 blir kostnaden för den förmånsbestämda pensionen extremt hög. Det beror på den höga inflationen och dess effekter på beräkning och värdesäkring av den förmånsbestämda pensionen.

SKR bedömer att resultaten återhämtas under åren 2025 och 2026. Samtidigt ökar de långsiktiga behoven av välfärd och bristen på arbetskraft växer när invånare över 80 år blir allt fler. Kompetensförsörjningen fortsätter att vara en stor utmaning. Den långsiktiga situationen, och därmed utmaningarna, ser olika ut beroende på kommunens eller regionens ekonomiska ställning, struktur, investeringsbehov och framtida befolkningsförändring.

## Resultat

Kommunernas resultat för 2022 var 34 miljarder kronor, vilket var en försämring på 13 miljarder jämfört med året före. Som andel av skatteintäkter och generella statsbidrag motsvarade kommunernas resultat totalt 5 procent och 240 kommuner hade ett resultat på minst 2 procent. 21 av landets 290 kommuner hade underskott, en ökning jämfört med året innan då endast tre kommuner hade negativt resultat. Flera av kommunerna med negativt resultat hade ett negativt finansnetto.

År 2023 faller resultaten kraftigt till följd av höga pensionskostnader, ökade räntekostnader och prisökningar. Sammantaget beräknas resultatet rasa med 26 miljarder kronor i kommunerna. 1 av 6 kommuner budgeterar med underskott 2023 och trycket på effektiviseringar i verksamheterna är stora. År 2024 försämras förutsättningarna ytterligare. I vilken utsträckning kommunerna kommer att ta till åtgärder i form av besparingar, effektiviseringar eller skattehöjningar återstår att se, men skulle inget göras kommer det att bli underskott i de flesta kommunerna och i sektorn som helhet.

## Arbetsmarknad

Att hushållens efterfrågan minskar år 2022 innebär att många företag behöver anpassa sina kostnader. Detta gäller särskilt företag med huvuddelen av sin verksamhet på den svenska hemmamarknaden. Samtidigt behöver företagen, precis som kommuner och regioner göra avvägningar mellan att anpassa sig till den svaga ekonomin på kortare sikt och den mer strukturella kompetensbristen. Det är stora kostnader involverade i att rekrytera personal, om arbetskraften ens går att hitta. Det finns med andra ord en stark motståndskraft på arbetsmarknaden som bidrar till att konjunkturedgången inte blir värre. Arbetslösheten bedöms tillfälligt öka till 9,0 procent 2024 innan den faller tillbaka. En större arbetslöshet än i nuvarande prognos skulle leda till att fler hushåll skulle behöva strama åt sin efterfrågan ytterligare och därmed bidra till en djupare lågkonjunktur.

### Investeringar

Kommunernas totala investeringsbudgetar för 2023 visar på fortsatt ökade utgifter, sammantaget drygt 100 miljarder kronor. I SKR:s bedömning antas en fortsatt hög genomförandegrad, där ca 80 procent budgeterat utrymme används, vilket dock till följd av ökade byggpriser kan innebära att objekten blir färre. I enkätsvar från kommunernas ekonomichefer svarar 63 procent att inflationen och ökade byggpriser framför allt lett till högre investeringsutgifter år 2022. 72 procent svarade att prisökningar leder till högre investeringar också för 2023 men många, 36 procent, anger även att prioriteringar har gjorts. Inför 2024 och 2025 anger nästan hälften, att en hårdare prioritering kommer att ske mellan objekten.

### Kompetensförsörjning

Även om kommunernas övergripande demografiska tryck är relativt konstant efter år 2024, är äldreomsorgen en verksamhet där de demografiska behoven nu ökar snabbt. Som SKR visade i Ekonomirapporten från december 2022 behöver äldreomsorgen rekrytera drygt en tredjedel av den tillkommande arbetskraften för att bibehålla den nuvarande personaltätheten fram till år 2031. Detta i stor konkurrens med näringslivet, försvaret, polisen med flera. Även om kommunerna lyckas lösa de finansiella utmaningarna, finns det fortfarande en betydande risk att det inte finns tillräckligt med personal att rekrytera. För att möta denna utmaning krävs nya och mer effektiva arbetsätt i kommuner och regioner. Det är också viktigt att få dagens medarbetare att vilja jobba heltid i större utsträckning och att succesivt förlänga arbetslivet.

### Hällefors

#### Resultat

De prognoser som SKR avlämnar avseende skatter och statsbidrag förändrar sig flera gånger under ett år och förutsättningarna som gällde vid fastställande av budget kan vara helt förändrade när budgetåret inleds, både i positiv och negativ riktning. Detta ställer allt större krav på kommunen, att ha en god beredskap för att möta svängningar utan att behöva förändra abrupt i verksamheterna under pågående budgetår.

Eftersom befolkningssammansättningen och behoven förändras över tid är den stora utmaningen för Hällefors att med framförhållning omfördela de ekonomiska resurserna till de verksamheter där de gör störst nytta för Hälleforsborna. Kommunen har goda förutsättningar att möta dessa utmaningar genom en stark kostnadskontroll men ett litet orosmoln finns när det gäller utvecklingen av antalet invånare och hur kommunen kan komma att påverkas av de antalet nyanlända som etablerat eller kan komma att etablera sig i kommunen.

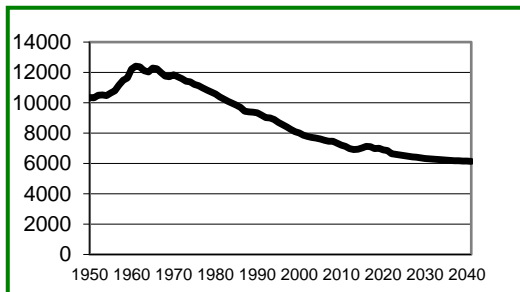
#### Befolkningsprognos

Befolkningsutvecklingen har en avgörande betydelse för kommuns framtid. Hällefors kommun uppvisar en befolkningsökning som leder till ökade intäkter som kan göra det lättare att ha en hög samhällsservice. Denna utveckling gör det viktigt för kommunen att se till att vara en attraktiv kommun som har kvaliteter som gör att människor vill flytta hit och att medborgarna som bor här trivs och vill bo kvar. Det som kan påverka bedömningen av vad som är en attraktiv kommun är bland annat goda kommunikationer, attraktiva miljöer, en skola med hög måluppfyllelse och god äldreomsorg.

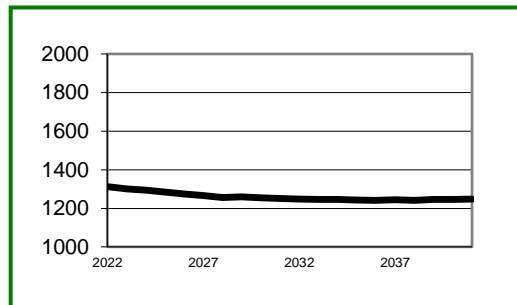
Hällefors kommun minskade sin befolkning med 193 personer under året, vilket motsvarar 2,8 procent. Minskningen beror dels på flyttnettot, d v s att fler personer flyttar in från kommunen mot den befolkning som flyttat ut. Det negativa flyttnettot uppgick totalt till 134 personer vid årets slut. Dels beror det på det negativa födelseöverskottet som uppgår till 56 personer. Totalt föddes det 50 barn i kommunen, vilket är en minskning med 30 procent i förhållande till föregående år. Örebro län som helhet ökade sin befolkning med 980 personer.

## Strategisk planering 2024-2028

Antalet invånare är en faktor som påverkar kommunens skatteintäkter och därmed de totala intäkterna i kommunen. Framtagna prognoser till år 2043 visar på en fortsatt befolkningsminskning för kommunen. I prognosen framgår att kommunens befolkning beräknas minska med knappt 8 procent fram till år 2043, vilket är något sämre utveckling än föregående årsprognos. Enligt framtagna prognoser beräknas kommunen befolkning uppgå till 6432 invånare i slutet av år 2043.

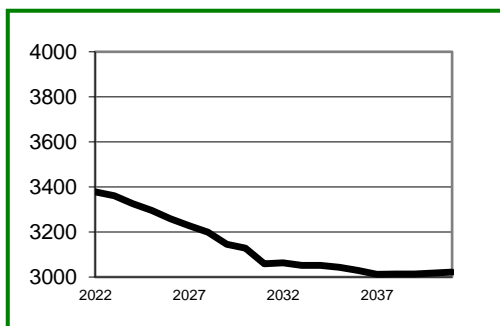


Befolkningsprognos totalt (1950-2043)

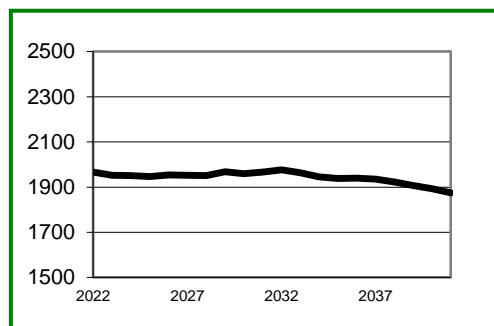


Befolkningsprognos 0-18 år (2022-2043)

Den åldersmässiga sammansättningen visar att kommunen kommer att ha en ökande andel äldre och en jämn och stabil nivå gällande lägre åldrarna de kommande åren medan andelen i arbetsför ålder fortsätter att minska. Färre personer kommer därmed att behöva försörja fler. En fortsatt kommande utmaning för kommunen är att underlätta för nya invånare att komma i sysselsättning. Kommunen kan konstatera att antalet äldre äldre, d v s över 80 år, prognostiseras att öka med 14,0 procent fram till år 2043 i förhållande till år 2022, vilket motsvarar 86 invånare och är lägre än tidigare årsprognos. Idag har kommunen 94 vård och omsorgsplatser inklusive korttidsplatser.



Befolkningsprognos 19-64 år (2022-2043)



Befolkningsprognos 65 år och äldre (2022-2043)

### Kultur och fritid

Med ambitionen att etablera Hällefors som en betydande kommun i Bergslagsregionen utgör kultur, idrott och fritidslivet en viktig resurs och självklar framgångsfaktor för hållbar utveckling i kommunen.

I Hällefors kommun, bland annat i medborgarundersökningen 2021, efterfrågas fler mötesplatser eller träffpunkter om man så vill, och en ökad tillgänglighet, där människor kan mötas för aktivitet men också för den sociala gemenskapen olika möten ger. Den största utmaningen närmast är etableringen av Hällefors badhus som blir en spännande plats för fysisk aktivitet, med bland annat simundervisning för skolans elever, motionssim och gruppträning i rörelserummet för framförallt daglediga. En ny mötesplats för kommunens invånare och besökare.

Genom att säkerställa olika typer av föreningsstöd som föreningsbidrag, ”nolltaxan” och ändamålsenliga lokaler och anläggningar för det ideella föreningslivet så främjar det ett varierat och aktivt föreningsliv. Arrangemang, tävlingar, motion och många intressanta platser att besöka, inte minst vad gäller friluftslivet, bidrar till en levande och attraktiv kommun.

## *Strategisk planering 2024-2028*

Att erbjuda aktiviteter under höstlov, sportlov och framförallt det långa sommarlovet, i samverkan med andra aktörer som exempelvis föreningslivet, är prioriterat i kommunens aktivitetsplan.

Delaktighet är en grundförutsättning för bra samverkan och det sker i form av föreningsråd, biblioteksråd men också andra möten som exempelvis föreningsaktiviteter, föreningsbesök och enskilda föreningsmöten.

Det nya biblioteket kompletterar kommunens mötesplatser och ger stöd till programverksamheten och andra aktiviteter. Utställningshallen Terrassen ska fortsätta att utvecklas och stå värd för olika evenemang som författarbesök, barnteater, musik etc. Kommunen uppmanar lokala förmågor att framträda och ser gärna oväntade allianser.

I enlighet med barnkonventionen arbetar kommunen på olika sätt för att lyfta barn och ungas önskemål. Kommunens arbete med att välkomna fler barn och unga intensivieras och kommunen stärker på så sätt kommunens läsfrämjande arbete. Satsningen på ”meröppet bibliotek” kommer att öka tillgängligheten då biblioteket blir tillgängligt på obemannad tid.

En liten återhämtning av antalet besökare på biblioteket efter pandemin har det varit men det är alltjämt en utmaning att få tillbaka besökare. Återhämtningen hos föreningslivet vad gäller ledare, funktionärer och aktiva är också en utmaning och kommer så att vara en tid framöver.

### **Pedagogisk verksamhet**

I Hällefors kommun är barn- och elevantalet stabilt men med en stor rörlighet. Hällefors kommun har tagit ett stort ansvar i mottagande av individer med migrationserfarenheter och en stor andel av barnen och eleverna i förskolan och skolan har annat modersmål och rätt till modersmålsundervisning och studiehandledning. Många barn i Hällefors kommun växer också upp i resurssvaga familjer och antalet elever i behov av särskilt stöd och anpassningar har ökat under de senaste åren.

Allt ovanstående påverkar verksamheten och elevernas måluppfyllelse i skolan och ställer även framledes stora krav på kompensatoriska uppdrag. Kompensatoriska uppdrag är exempelvis fortsatta satsningar på läxläsning, lovskola, NPF-anpassningar, styrda rastaktiviteter, lunch som lektion och i kulturskolan. Trygghet och studiero skapar bättre förutsättningar för ökad måluppfyllelse.

Vissa skolgårdar och utomhusmiljöer är i behov av lekutrustning, solskydd och upprustning.

Verksamheten är i behov av fler grupperum och arbetsrum.

Pihlskolan är i stort behov av renovering, skolan är väldigt sliten. Nya lokaler som redan färdigställts och som planeras ökar kostnaderna i verksamheten, vilket ställer krav på resursanvändningen.

Gymnasieskolan ska anpassa sin programstruktur och ha de samverkansavtal som krävs för att möta ungdomarnas och näringslivets krav. I strategin ingår att även fortsättningsvis ha en egen gymnasieskola.

Den digitaliserade världen vi lever i ställer krav på verksamheten att köpa in utrustning, uppdatera programvaror och kompetensutbilda personal.

Nya författningar och förändringar i elevantal och struktur ska hanteras, och arbete med att öka andelen behörig personal ska fortsätta.

### **Vård och omsorg**

Inom hela omsorgen arbetar kommunen med att öka samverkan med andra huvudmän och vårdgivare utifrån Näravård reformen som i norra länsdelen benämns Samhandling för hälsa. Arbetet innebär att öka fokus på förebyggande och hälsofrämjande arbete och att överbrygga ”mellanrum” som kan finnas mellan olika huvudmän. Kommunen arbetar även med att öka effektiviteten i äldreomsorg och funktionshinder. Syftet är att kunna omfördela resurser inom omsorgen för att på så sätt öka kvaliteten i det vårdnära arbetet och att förbättra arbetsmiljön för medarbetare.



Kommunen har effektiviserat myndighetsutövning med fokus på metodik och kvalitetssäkring av biståndshandläggning. Med ökad kvalitet inom biståndshandläggning och förändrad insatsplanering bedöms såväl brukarkvalitet öka samtidigt som kostnaderna på sikt bedöms minska då rätt brukare i högre grad erbjuds rätt insatser vid rätt tillfälle på rätt sätt. Framledes kommer omsorgen fokusera på samskapande av omsorg och omvårdnad med fokus på teamarbete och kvalitet, samtidigt som utmaningar såsom brist på sjuksköterskor och undersköterskor måste mötas på bästa sätt.

### **Näringsliv och besöksnäring**

Kommunens arbete med företagsklimatet är inriktad på att skapa goda förutsättningar för att driva, utveckla och etablera företag i Hällefors kommun och härigenom skapa förutsättningar för hållbar tillväxt. Hällefors kommun är starkt beroende av alla företag, stora som små som bedriver verksamhet i kommunen. Att företagen är konkurrenskraftiga och har möjlighet att utvecklas och växa är en förutsättning för kommunens välbefinnande idag och i framtiden.

Kommunen bjuder årligen in till ett antal mötesplatser för företag, som till exempel företagsfrukostar, men även företagsbesök och individuella möten med näringsidkare sker kontinuerligt. En levande dialog mellan företagare, politiker och tjänstemän är en förutsättning för utveckling av kommunens näringsliv. Frågor som alltid är aktuella i dialogen med företagen är kompetensförsörjning, infrastruktur, tillstånd och tillsyn samt förutsättningar för att driva verksamhet i kommunen.

Kommunen uppmärksammar och kommunicerar exempel på framgång hos företagare. Positiva samarrangemang mellan näringslivet, ideella organisationer, politiker och tjänstepersoner lyfts fram.

Hällefors kommun ska se till att göra det enkelt för företagare att snabbt kunna bygga ut sin verksamhet eller för nya företagsetableringar att starta. Bland annat genom att verka för att det finns färdigplanerad och attraktiv byggklar mark och tillgängliga lokaler med klart ”servicepaket” med fiber och VA. Det är också viktigt att det finns tillgång till attraktiva bostäder.

Infrastruktur är en nyckelfaktor för ett framgångsrikt näringslivsarbete. Säkra vägar, bättre och effektivare transporter och bättre pendlingsmöjligheter underlättar för såväl nya som etablerade företag.

Hällefors kommun har ett näringslivsråd som består av företagare och kommunala representanter. Rådet är initierat av näringslivet och fungerar som strategisk plattform för att driva gemensamma samhällsutvecklingsfrågor med syfte att bidra till en ökad attraktivitet och tillväxt. Rådet verkar även för en naturlig koppling mellan näringsliv och kommun.

Hällefors kommun deltar aktivt och är drivande i en samlad regional näringslivsutveckling. Hällefors tillsammans med länets andra 11 kommuner har ingått ett partnerskap i Business Region Örebro (BRO). Inom BRO bedrivs ett gemensamt arbete för att resurseffektivisera och tillsammans hantera de frågor som varje kommun i länet har gemensamt med syfte att utveckla näringslivets förutsättningar i hela länet. Verksamheten är fokuserad på tre samverkansområden: Investering och etablering, Näringslivsservice och Marknadsföring & Talangattraktion.

Nyföretagarcentrum Bergslagen ger kostnadsfri rådgivning gällande affärsidé, budget och marknadsplaner för den som vill starta eget företag. Rådgivningen syftar till att de företag som startas också blir livskraftiga företag.

Företag inom besöksnäringen erbjuds samma stöd som hjälp som övriga företag i kommunen. Lokalt arbetar kommunen med att utveckla mötesplatser och besöksmål samt arrangera aktiviteter för att underlätta samarbeten mellan besöksnäringens aktörer.

## Strategisk planering 2024-2028

Utöver dessa stöttar kommunen med insatser som sker i samarbete inom Destination Bergslagen, bland annat genom marknadsföringsinsatser i syfte att attrahera nya besökare men även få invånare att upptäcka och ta del av det som erbjuds lokalt. Besöksnäringssaktörer erbjuds även att ta del av kompetenshöjande insatser som ingår i Region Örebro läns besöksnäringssamarbete (Regional TurismUtveckling RTU), som samarbetar vad gäller företagens matchning mot internationella researrangörer, kompetenshöjande insatser till företag och statistik. Samarbetet sker utifrån besöksnäringssaktörernas behov och målet med samverkan är en ökad samsyn och kommunikation för att bli en attraktivare region.

### Arbetsmarknad

Den öppna arbetslösheten i kommunen har minskat med 51 personer under året. Antalet öppet arbetslösa motsvarar nu 2,7 procent av befolkningen i åldern 16-64 år, en minskning med 1,3 procentenheter jämfört vid årets början. Samtidigt har antalet personer som är sökande i program med aktivitetsstöd minskat med motsvarande antal personer. Exempel på aktivitetsstöd är arbetsmarknadsutbildning, arbetspraktik, arbetsträning samt jobbgaranti för ungdomar.

	2018	2019	2020	2021	2022
Öppet arbetslösa	117	149	162	148	97
Aktivitetsstöd	187	234	262	187	136
Summa	304	383	424	335	233

Den öppna arbetslösheten har under 2022 minskat för både kvinnorna och männen. I riket är totalt andelen öppet arbetslösa 3,1 procent, och för länet är siffran 3,0 procent. Det innebär att kommunen har en högre arbetslöshet än både riket och länet. Andelen kvinnor respektive män som har arbete med olika former av stöd under 2022 har minskat.

	2018	2019	2020	2021	2022
<b>Öppet arbetslösa</b>	<b>2,9%</b>	<b>4,8%</b>	<b>5,2%</b>	<b>5,0%</b>	<b>3,5%</b>
kvinnor	2,2%	3,7%	4,6%	4,0%	3,6%
män	3,6%	5,8%	5,6%	5,8%	3,4%
<b>Med stödform</b>	<b>4,7%</b>	<b>7,6%</b>	<b>8,4%</b>	<b>6,3%</b>	<b>4,8%</b>
kvinnor	4,2%	7,4%	7,8%	5,5%	4,3%
män	5,2%	7,8%	8,8%	7,0%	5,3%

Under året har kommunen haft avtal med arbetsförmedlingen som inneburit att kommunen haft individer i olika arbetsmarknadsåtgärder, då personer gått från öppen arbetslöshet till sökande i program samt att personer erhållit arbete genom bland annat lönebidrag inom kommunens verksamhet.

### Ungdomar 18-24 år

Kommunens öppna arbetslöshet inom åldersintervallet 18 till 24 år uppgår till 5,2 procent. Riket och länet uppvisar 3,8 procent respektive 3,2 procent. Det innebär att kommunen har 2,0 procentenheter högre öppen ungdomsarbetslöshet i förhållande till länet, vilket innebär att kommunens arbetslöshet minskat i förhållande till föregående år men att länet ökat. I förhållande till föregående år har öppna arbetslösheten för ungdomar ökat i hela riket.

Ungdomar 18-24 år	2018	2019	2020	2021	2022
<b>Öppet arbetslösa</b>	<b>3,8%</b>	<b>6,1%</b>	<b>5,8%</b>	<b>5,3%</b>	<b>5,2%</b>
kvinnor	2,3%	1,8%	4,4%	-	-
män	5,0%	9,3%	6,8%	6,7%	7,1%
<b>Med stödform</b>	<b>3,8%</b>	<b>7,4%</b>	<b>10,5%</b>	<b>6,9%</b>	<b>4,8%</b>
kvinnor	2,6%	7,3%	10,1%	8,9%	4,1%
män	4,7%	7,5%	10,8%	5,6%	5,4%

Av ungdomarna i kommunen är det 4,8 procent som har arbete med någon form av stöd, vilket innebär att kommunen ligger 0,4 procentenheter högre än både riket och länet.

### Utlandsfödda 16-64 år

Kommunens öppna arbetslöshet inom gruppen utlandsfödda uppgår till 9,5 procent, vilket är en minskning med 4,0 procentenheter i jämförelse med föregående år. Riket och länet uppvisar 7,0 procent respektive 7,4 procent. Det innebär att kommunen har 4,7 procentenheter högre öppen arbetslös inom gruppen utländskfödda i förhållande till länet. I jämförelse med riket har kommunen 2,1 procentenheter högre öppet arbetslösa inom gruppen utlandsfödda. Totalt innebär detta att kommunens arbetslöshet inom gruppen utlandsfödda minskat i förhållande till föregående år och är i nivå med året 2020. Kommunen kan konstatera att Hällefors är en av kommunerna som tar emot stor andel nyanlända i riket, vilket är en viktig faktor som påverkar statistiken.

Utlandsfödda 16-64	2018	2019	2020	2021	2022
<b>Öppet arbetslösa</b>	<b>4,8%</b>	<b>8,5%</b>	<b>9,7%</b>	<b>13,5%</b>	<b>9,5%</b>
kvinnor	3,5%	7,2%	9,4%	15,3%	11,5%
män	5,8%	9,4%	9,8%	12,1%	7,9%
<b>Med stödform</b>	<b>16,6%</b>	<b>30,2%</b>	<b>28,1%</b>	<b>19,7%</b>	<b>15,1%</b>
kvinnor	16,2%	31,9%	29,0%	17,3%	13,6%
män	16,9%	28,9%	27,4%	21,5%	16,2%

Av de utlandsfödda kan kommunen konstatera att den öppna arbetslösheten för både kvinnorna och männen har minskat, och värdet för männen har minskat mer. Under 2018 påbörjade kommunen ett arbetsmarknadsprojekt som är ett EFS-projekt som främst riktar sig till öppet arbetslösa utlandsfödda kvinnor kallat All-in. Syftet med projektet var att minska långtidsarbetslösheten, utanförskap och minska kostnaderna för ekonomiskt bistånd. Projektet gick också ut på att uppnå en bättre balans mellan olika åldrar på arbetsmarknaden. Projektet har pågått mellan 2017-09-01 till 2020-12-31.

### Invånare 16-64 år med eftergymnasial utbildningsnivå

Kommunens öppna arbetslöshet inom gruppen invånare med eftergymnasial utbildningsnivå uppgår till 6 personer, vilket är en minskning med 14 personer mot föregående år. Samtidigt har antalet invånare med någon typ av stödform också minskat med totalt 7 personer.

	2019	2020	2021	2022
Öppet arbetslösa	22	27	20	6
Aktivitetsstöd	33	34	29	22
Summa	55	61	49	28

### Invånare 16-64 år med gymnasial utbildningsnivå

Kommunens öppna arbetslöshet inom gruppen invånare med gymnasial utbildningsnivå uppgår till 47 personer, vilket är en minskning med 8 personer mot föregående år. Antalet personer som har någon typ av stödform har minskat med 18 personer.

	2019	2020	2021	2022
Öppet arbetslösa	76	78	55	47
Aktivitetsstöd	71	88	72	54
Summa	147	166	127	101

Kommunen räknar med att fortsätta satsa på vuxenutbildning samt de arbetsmarknadsåtgärder som kommer att erbjudas för att möta upp den arbetslöshet som finns. Det är också viktigt att möta upp arbetslösheten utifrån en långsiktighet vad gäller utvecklingen av kommunens ekonomiska bistånd. Fokus kommer att ligga i arbetet mot att öka de individuella planerna för varje brukare med matchning och uppföljning mot såväl externa huvudmän, vuxenutbildning som att öka andelen praktikplatser inom kommunal verksamhet. Fortsätta och utvecklade metoder och arbetssätt inom kommunen arbetsmarknadsarbete kommer att vara viktigt.

### Infrastruktur

De stora projekten i Hällefors kommun är nu under utförande. Detta gäller både förbifart Hjulsjö och gång- och cykelvägen Hällefors - Grythyttan. Då det gäller förbifart Hjulsjö finns en fortsatt diskussion med Trafikverket om den kvarvarande beskaftenhet. Arbetet med åtgärdsvalsstudie för genomfart Hällefors kommer starta under 2023. Trafikverket är i upphandlingsprocess av konsultfirma.

Gång- och cykelväg Hällefors - Grythyttan har Hällefors kommun avtalat att bekosta förberedelse för belysning då det inte ingår i Trafikverkets projekt. Det kommer även under 2024 innebära planering för mottagande av gång och cykelvägen, både i Grythyttan och Hällefors för att få en så god trafiksäkerhet som möjligt. Det kommer även anläggas gång- och cykelväg från RV63 till anslutande väg in till Hurligtorget. Projektet är ett medfinansieringsprojekt mellan Region Örebro, Trafikverket och Hällefors kommun. Projektet ska vara utfört under 2023.

Hällefors kommun kommer också gå in i en mera aktiv roll då det gäller det finmaskiga vägnätet för att få en bra infrastrukturell grund i hela kommunen. Arbetet med Bergslagsbanan och intresseföreningen Partnerskap Bergslagsbanan går fortsatt framåt där flera åtgärder för att påverka investeringstakten på sträckan för en utökad kapacitet och framtidssäkring.

Som ett led i att bli en attraktiv kommun för etablering och bosättning arbetar kommunen systematiskt med regeringen mål att på längre sikt bör 98 procent av alla hushåll och företag ha tillgång till bredband med en hastighet om minst 1 Gbit/s, resterande 1,9 procent bör ha tillgång till minst 100 Mbit/s och 0,1 procent bör ha tillgång till minst 30 Mbit/s senast år 2025. Enligt senaste mätningarna har 91,05 procent av kommunens hushåll bredband och 77,61 procent av företagen. Ser kommunen enbart till tätbebyggt område är motsvarande siffror 99,53 procent respektive 89,67 procent. Detta medför att målen inte är uppnådda och arbetet med ökad tillgänglighet för både hushåll och företagen fortsätter.

### Bostadsmarknad

Bostadsmarknaden har under 2022 fortsatt i en tydlig trend av överskottsmarknad. Trenden kan sättas i relation till befolkningsutvecklingen i övrigt i kommunen. Hällefors Bostads AB har de senaste åren nyproducerat totalt 21 studentlägenheter i Grythyttan och 10 större lägenheter i Hällefors genom omställning av lokaler under den tid underskott rådde på marknaden. I beståndet finns nu ett överskott som måste minskas genom avvecklingar av bostadslägenheter. I kommunen ser bolaget även att en hög andel av kommuninvånarna är trångbodda och samtidigt har en ansträngd ekonomi. Hällefors Bostads AB har som kommunalt bostadsbolag ett socialt ansvar för att tillse att det finns tillräckligt stora lägenheter till en rimlig hyra att tillgå för kommuninvånarna. Delar av bostadsbeståndet behöver således byggas om för att tillskapa större lägenheter på ett ekonomiskt försvarbart sätt.

Bostadsbeståndet står dock inför ett stort avvecklingsbehov. I dagsläget bedöms att cirka 130 lägenheter behöver rivas för att komma i balans. Framtida användningsområden för Nya Björkhaga kommer ha en avgörande effekt på områdets utveckling men även på planering för övrigt bestånd. Då kommunens beslutat att gå ur vård och omsorgslokaler på Nya Björkhaga ökar bolagets vakans med ytterligare 26 nya lägenheter i ett redan mättat bostadsbestånd om inte kommunen eller annan aktör önskar bedriva verksamhet i detta vård- och omsorgsboende. Idag ser bolaget en segregering i bostadsområdena som kommer beaktas i planeringsarbetena för såväl ombyggnationer som eventuella rivningar för att i framtiden kunna främja integration i kommunen.

Kommunens samlade bostadsbestånd är ålderstiget och bolagets styrelse arbetar med tankar hur beståndet kan förnyas. Nybyggnad på Källvägen diskuteras som ett projekt som med rätt lägenheter skulle kunna få igång flyttkedjor inom kommunen. Ett annat projekt med framtidstro och föresatser att skapa attraktiva boendemiljöer och olika upplåtelseformer som även attraherar invånare från andra kommuner är att skapa strandnära boende. Kommunen behöver prioritera skapandet av ny detaljplan för att möjliggöra en sådan byggnation.

### Lokalförsörjning

En stor andel av kommunens invånare spenderar mycket tid i kommunala lokaler, allt från förskolor skolor och idrottshallar, till bibliotek och äldreboenden. Lokaler är därför en viktig förutsättning för att kommunen ska kunna fullfölja sitt uppdrag att tillhandahålla allmännyttig service. Kostnader för lokaler är vanligtvis den näst största kostnaden (efter personalkostnader) i kommunala budgetar. Det är därför av stor vikt att lokalerna är ändamålsenliga och att de nyttjas optimalt.

Lokalbehoven styrs av flera parametrar som ligger utanför kommunens direkta kontroll såsom invånarantal och befolkningsammansättning, arbetslöshet, flyttmönster, lagstiftning, politiska beslut och utbud från privata aktörer som utför samhällsservice.

Hällefors kommun tillämpar ett kontinuerligt lokalförsörjningsarbete där en lokalförsörjningsplan som avser de kommande 10 åren revideras årligen. Syftet med planen är att kommunens verksamheter ska ha tillgång till goda och ändamålsenliga lokaler samtidigt som ett överutbud av lokaler undviks, att säkerställa att investeringar och underhållsinsatser koncentreras till de fastigheter som på sikt kommer att behövas, att undvika dyra nödlösningar och att upprätthålla handlingsberedskap vid ändrade förutsättningar som påverkar lokalbehoven.

Enligt den senaste befolkningsprognosen för Hällefors kommun, upprättad av Statistiska centralbyrån, förutspås en långsam men stabil befolkningsminskning för kommunen som helhet de närmaste 10 åren. Prognosen för barn- och elevantal i kommunens förskola minskar då antal födda barn legat på låga nivåer några år vilket kan innebära att förskolan Smultronstället eventuellt kommer att kunna avvecklas. Även i grundskolan minskar elevantalet som helhet vilket påverkar klasstorlekar och i förlängningen antal parallellklasser i respektive årskull. Däremot ökar antalet elever med särskilda behov vilket också påverkar lokalbehoven då flera av dessa elever har behov av undervisning i mindre grupper. Elevantal i gymnasieskolan varierar inte bara med antal personer i gymnasieålder i kommunen utan också med hur många som väljer att läsa sin gymnasieutbildning i kommunen vilket är svårt att förutse. I samband med förstudie kring renovering/ombyggnad av Pihlskolan kommer en närmare genomlysning av framtida elevantal att ske. Antal äldre personer i kommunen förutspås en relativt stabil utveckling. Inom gruppen 80 år och äldre prognostiseras en ökning men gruppen 65 år och äldre bedöms som helhet minska marginellt inom planperioden.

### Politisk mandatfördelning

Genom fria val ger kommunmedborgarna kommunfullmäktige mandat att utforma den kommunala verksamheten. Kommunfullmäktige har politiskt och ekonomiskt ansvar för all verksamhet och ger styrelse och nämnder i uppdrag att ansvara för att de olika verksamheterna blir utförda enligt fastställda styrdokument och tilldelade anslag. Kommunens mandatfördelning framgår av tabellen nedan.

År 2023-2026	Kommunfullmäktige
Socialdemokraterna	9
Moderaterna	8
Sverigedemokraterna	5
Vänsterpartiet	4
Centerpartiet	3
Grythyttelistan	2
Totalt	31

## **Personal- och kompetensförsörjning**

I Hällefors kommun arbetar cirka 900 medarbetare varav cirka 630 har en tillsvidareanställning. Dessa medarbetare har cirka 150 olika titlar, de största är undersköterska, vårdbiträden, lärare och förskollärare. Medarbetar- och ledaruppdraget utgår från medborgar- och brukarperspektivet. Grunden läggs i förhållningssätt och arbetsformer som utgår från delaktighet, förtroende, öppenhet och respekt för varandras uppgifter.

Hällefors kommun som arbetsgivare står inför stora kompetensutmaningar. Utmaningarna består dels av ökad efterfrågan på välfärdstjänsterna dels på bristen av arbetskraft med rätt kompetens. Konkurrensen om arbetskraften på hela arbetsmarknaden är stenhård och många branscher efterfrågar personal. Ökningen av sysselsatta i arbetsför ålder ökar inte i samma takt som behoven på arbetsmarknaden. De största personalintensiva kärnverksamheterna i kommunen är skola och förskola, hälso- och sjukvård, socialtjänst och äldreomsorg. Under de kommande tio åren förväntas cirka en tredjedel av de anställda inom Hällefors kommun att avgå med pension. Det är dock osäkert på grund av effekterna av ny riktålder för pension samt nytt kommunalt pensionsavtal. Riktåldern för pension är från och med 2023 höjd till 66 år och höjs ytterligare till 67 år från och med 2027. Hällefors kommun lägger vikt vid att uppfattas som en attraktiv arbetsgivare som kan attrahera, bibehålla och kompetensutveckla goda medarbetare och chefer. För att säkra kompetensförsörjningen behöver kommunen ha en helhetssyn med både kortsiktiga och långsiktiga åtgärder. Det är viktigt att kunna erbjuda en god fysisk, social och organisatorisk arbetsmiljö, en god löneutveckling och ett klimat som andas samarbete, inflytande och delaktighet. En arbetskraftsreserv finns i form av deltidsanställda och äldre medarbetare. Kommunen har beslutat om heltid som norm, om fler arbetar mer minskar rekryteringsbehovet. Om fler arbetar längre minskar också rekryteringsbehovet. Andelen medarbetare som fortsätter att arbeta fram till dess de når riktåldern eller helst ännu längre behöver öka och det innebär att förutsättningar för ett förlängt arbetsliv behöver ses över. Arbetsplatsen ska spegla samhället i stort. En framgångsfaktor för att lyckas med kompetensförsörjningen är bland annat att införa en heltidsorganisation, professionell rekryteringsprocess samt att bredda rekryteringen. Som arbetsgivare behöver Hällefors kommun ta vara på kompetensen hos personer som invandrat till Sverige samt personer med olika former av funktionsvariationer.

Hällefors kommun som arbetsgivare behöver utveckla de organisatoriska förutsättningarna för chefskapet och göra det mer attraktivt att vara chef. Att leda och fördela arbetet under tider med svårigheter att såväl rekrytera som att hitta personal med rätt kompetens är en utmaning för chefsleden. Chefsförsörjningen behöver utgå från att det är möjligt att göra karriär i den egna kommunen. En väl fungerande chef har en avgörande roll för verksamhetsutveckling och nödvändigt förändringsarbete.

## **Statliga reformer och beslut**

Verksamheterna har kartlagt nya lagar, förordningar och övrigt som kan komma att påverka kommunen under planperioden. Den 17 april 2023 presenterade regeringen sin vårbudget. Budgeten lämnas i ett osäkert läge med krig i vårt närområde, en ansträngd situation på energimarknaderna i Europa och den högsta inflationen i Sverige på över 30 år. I vårbudgeten föreslår regeringen åtgärder för att skydda särskilt utsatta hushåll mot de stigande priserna, att sätta in åtgärder mot den höga arbetslösheten och att motverka den höga inflationen genom förbättrad konkurrens. Förslagen i vårändringsbudgeten uppgår till sammanlagt 4 miljarder kronor.

För att stärka kommunernas och regionernas arbete med civilt försvar ökas anslaget med 100 miljoner kronor från 2023 som beräknas kvarstå under år 2024 och 2025. Regeringen anser att regionernas arbete med civilt försvar ska intensifieras. Anslaget föreslås öka år 2024 med 200 miljoner kronor avseende att stärka det civila försvaret i socialtjänst och kommunal hälso- och sjukvård. Anslaget beräknas kvarstå även år 2025 med 300 miljoner kronor.

## Strategisk planering 2024-2028

Det tillfälliga statsbidraget till kommuner som har tagit emot många nyanlända i relation till antalet invånare omfattar 100 miljoner kronor för vardera åren 2023 och 2024, vilket är en halvering mot tidigare år för att finansiera regeringens nya satsning på komvux i svenska för invandrare (sfi) för ukrainska medborgare i Sverige som omfattas av massflyktsdirektivet.. Medlen fördelas till 58 av landets kommuner.

Medel finns fortsättningsvis för att fördela statsbidrag till 39 gles- och landsbygdskommuner. Syftet är att stärka kommunernas förutsättningar att stödja utvecklingen av näringsliv och företagsklimat. Stöd till kommuner med få invånare eller som har särskilda utmaningar på 300 miljoner kronor per år. Stödet ska användas för de ändamål som kommunerna anser bäst gynnar sina invånare. Stödet förmedlas via Tillväxtverket och till 2,4 - 7,4 miljoner per kommun.

Klimatklivet för kommunsektorn, stöd för klimatinvesteringar, beräknas öka år 2024 från 3 055 miljoner kronor till 4 155 miljoner kronor och därefter minska till 1 000 miljoner kronor år 2025.

### **Kultur och fritidsområdet**

Det statliga utvecklingsbidraget till den kommunala kulturskolan beräknas finnas kvar för åren 2024–2025 med totalt 100 miljoner kronor årligen och innebär en halvering mot år 2023.

Riktade statsbidrag för att öka utbud och tillgänglig till biblioteksverksamheten under åren 2023-2024 med 75 miljoner kronor årligen beräknas upphöras från och med år 2024.

### **Utbildningsområdet**

För att minska antalet riktade statsbidrag på utbildningsområdet har sedan tidigare statsbidraget för mindre barngrupper i förskolan och statsbidraget för kvalitetssäkrande åtgärder inom förskolan, fritidshemmet och annan pedagogisk verksamhet till kommuner som tillämpar maxtaxa förts samman till ett sammanhållet bidrag riktat mot förskolan. Statsbidraget beräknas uppgå till 2 876 miljoner kronor år 2024 och 2 076 miljoner kronor år 2025, vilket innebär en minskningstakt. Ersättningen för den frivilliga maxtaxan inom barnomsorgen kan komma att försvinna från och med år 2024 och år 2023 uppgår bidraget till 2 084 miljoner kronor.

Det så kallade likvärdighetsbidraget beräknas bli 6 628 miljoner kronor för 2024. Statsbidraget beräknas att uppgå till 6 743 miljoner kronor år 2025. Från 2020 kan statsbidraget även användas för att ha kvaliteten och stärka likvärdigheten i fritidshemmen. Bidraget kan exempelvis användas till mindre klasser, högre lärartäthet, högre lärarlöner, utökad tid för lärarnas kompetensutveckling, ökad personaltäthet eller kompetensutveckling inom elevhälsan.

Riktade statsbidrag för att anställa fler lärarassistenter i skolan, som infördes år 2019, pågår fram till och med år 2024 med 500 miljoner årligen. Riktade statsbidrag vad gäller höjda löner till lärare beräknas kvarstå år 2024 och 2025, vilket innebär en fortsatt nivå på 4 875 miljoner kronor.

Satsningen att öka tillgången till speciallärare för att fler elever ska kunna nå målen för utbildningen kvarstår och beräknas utökas till 700 miljoner kronor år 2024 och 800 miljoner kronor år 2025. Enligt regeringen stärker detta rektorers möjlighet att inrätta särskilda undervisningsgrupper och förbättra tillgången till specialpedagogiska insatser.

Möjligheten att inrätta så kallade sociala team beräknas finnas kvar år 2024 och 2025 och höjs till 250 miljoner kronor årligen. Enligt regeringen kan dessa team bidra till trygghet och studiero, öka närvaron för eleverna och förbättra samverkan mellan skolan och socialtjänsten.

Utökningen av bland annat tillgången till läromedel beräknas kvarstå år 2024 och 2025. Enligt regeringen gynnar läromedel av hög kvalitet som är framtagna i enlighet med läroplanerna både undervisningens kvalitet och minskar lärarnas arbetsbörda. Bidraget beräknas minska med 130 miljoner kronor till en nivå på 555 miljoner kronor.

## Strategisk planering 2024-2028

Skapande skola satsningen inklusive förskolan beräknas finnas under åren 2024 och 2025 med en årlig satsning med 176 miljoner kronor och innebär en årlig minskning med 25 miljoner kronor.

Riktad satsning på skolor i utsatta områden till förbättrad arbetsmiljö för lärare, ökad undervisningstid och mer läxhjälp. Bidraget fokuseras på skolor i områden med socioekonomiska utmaningar och för år 2024 avsätts 405 miljoner kronor för ändamålet. För att förbättra möjligheterna för fler elever att bli behöriga till gymnasieskolans nationella program eller uppnå en gymnasieexamen finns ett statsbidrag för lovskola och läxhjälp som infördes år 2021. Under åren 2024 och 2025 kalkyleras med ett årligt bidrag med 492 miljoner kronor.

Statligt stöd till vuxenutbildning beräknas fortsätta minska och kalkyleras bli 2 583 miljoner kronor år 2024 och 3 522 miljoner kronor år 2025. Regeringen bedömer att minskningen inte påverkar den verksamhet som finansieras från anslaget. SKR ser en risk ifall statsbidragen för vuxenutbildningen minskas på långsikt. Komvux är central för att kunna minska långtidsarbetslösheten och bidra till kompetensförsörjningen.

### Omsorgsområdet

Den största nationella satsningen någonsin på äldreomsorgen fortsätter. Ett permanent årligt resurstillskott om 4 miljarder kronor finns som fördelas till kommunerna för att skapa ökade förutsättningar att stärka äldreomsorgen.

Riktade statsbidragen för att minska timanställda i äldreomsorgen med 2 000 miljoner kronor, öka antalet sjuksköterskor på särskilda boende med 1 000 miljoner kronor samt investeringsbidrag till särskilda boende med 500 miljoner kronor upphöra från och med verksamhetsåret 2024. Däremot kommer de två förstnämnda statsbidragen för år 2023 att likvidmässigt betalas ut år 2024.

Äldreomsorgslyftet som år 2022 och 2023 uppgått till 1 700 miljoner kronor kommer att försvinna från och med verksamhetsåret 2024.

Återhämtningsbonus för att förbättra arbetsvillkor inom äldreomsorgen med 650 miljoner kronor år 2024 och 2025 beräknas kvarstå.

Investeringsbidrag till äldrebostäder kvarstår med 500 miljoner kronor för att möjliggöra erbjudande om särskilt boende inom 3 månader beräknas upphöra från och med verksamhetsåret 2024.

Stimulandmedel på 350 miljoner kronor årligen år 2024 och 2025 till funktionshinderområdet för att öka motivationen att delta i daglig verksamhet samt uppmuntra fler kommuner att införa habiliteringsersättning beräknas kvarstå.

Regeringen satsning på 200 miljoner kronor årligen åren 2023 och 2024 för att subventionera familjehemsplaceringar för kommunerna upphör från och med år 2024. Under år 2024 och 2025 avsätts 100 miljoner kronor årligen för att förebygga och bekämpa hedersrelaterat våld och förtryck.

Satsningen på förstärkt föräldraskapsstöd beräknas kvarstå år 2024 och 2025 med en nivå på 400 miljoner kronor årligen.



# Verksamhetsstyrning

## Vision

### Hällefors – En attraktiv kommun

#### Verksamhetsidé

Vi skapar förutsättningar till utveckling för de som lever och verkar i Hällefors kommun. Vi främjar möten som engagerar och stimulerar till ett öppet och tolerant samhälle som bidrar till ett gott och tryggt liv. En socialt, miljömässigt och ekonomiskt hållbar utveckling av kommunen är en överordnad målsättning. Samverkan mellan kommunens verksamheter och mellan kommunen och civilsamhället bidrar till genomförandet av Agenda 2030 där vi prioriterar följande globala mål:

3. God hälsa och välbefinnande
4. God utbildning
5. Jämställdhet
8. Anständiga arbetsvillkor och ekonomisk tillväxt
9. Hållbar industri, innovationer och infrastruktur
10. Minskad ojämlikhet
12. Hållbar konsumtion och produktion
16. Fredliga och inkluderande samhällen.

Genom att verka i riktning emot de strategiska målen når vi en god ekonomisk hushållning i vår verksamhet. För Hällefors kommun innebär god ekonomisk hushållning att *verksamheten bedrivs effektivt, d v s den kommunala servicen ska infria kommuninnevånarnas behov och förväntningar på ett kostnadseffektivt sätt. Våra strategiska mål är:*

#### **Vi är en attraktiv kommun, där invånare och kunder är nöjda med vår verksamhet**

- Vi för en öppen och aktiv dialog och ger möjligheter att vara med och påverka
- Vi har en hög tillgänglighet och är tydliga med vad vi kan erbjuda
- Vi ser möjligheter med mångfald

#### **Vi är en hållbar kommun som skapar förutsättningar för en positiv utveckling**

- Vi arbetar för ett hållbart samhälle med miljö- och klimatfrågorna i fokus
- Vi verkar för bra infrastruktur och goda kommunikationer
- Vi bidrar tillsammans med andra till ett rikt fritids- och kulturliv
- Vi arbetar för en höjd utbildningsnivå
- Vårt offentliga rum präglas av en attraktiv miljö, där konst och kultur har en självklar plats

#### **Vi är en attraktiv arbetsgivare, där medarbetarna trivs, utvecklas och är stolta över att ge god service**

- Vi erbjuder utvecklingsmöjligheter och meningsfulla arbetsuppgifter
- Vi arbetar för medarbetarnas hälsa och trivsel
- Vi skapar förutsättningar för medarbetarnas delaktighet och ansvarstagande

#### **Vi har en hållbar ekonomi, där vi använder våra gemensamma resurser på ett ansvarsfullt och långsiktigt sätt**

- Vi för en ansvarsfull politik där ekonomi i balans är överordnad övriga krav
- Vi skapar utrymme för framtida pensionsåtaganden
- Vi finansierar planerat underhåll av tidigare investeringar med egna medel

## Verksamhetsmål

Enligt lagen ska kommunen fastställa verksamhetsmässiga mål utifrån god ekonomisk hushållning. Verksamhetsperspektivet tar sikte på kommunens förmåga att bedriva sin verksamhet på ett kostnads-effektivt och ändamålsenligt sätt. God ekonomisk hushållning innebär inte enbart att räkenskaperna går ihop på ett ansvarsfullt sätt. Begreppet innefattar även ett krav på att pengarna används till rätt saker och att de utnyttjas på ett effektivt sätt. Det är här mål och riktlinjer för verksamheten kommer in i bilden.

Verksamhetsmål ska vara uppföljningsbara. De ska rikta sig till medborgarna och till exempel anges i form av servicenivåer och kvalitet. Verksamhetsmål kan också riktas inåt i organisationen och uttryckas i form av produktivitet och effektivitet.

Hällefors kommun har antagit en verksamhets- och ekonomistyrningspolicy med tillhörande riktlinjer där det framgår att kommunfullmäktige ska fastställa övergripande verksamhetsmål kallade inriktningsmål. Inriktningsmålen ska fastställas per mandatperiod och vara kopplade till god ekonomisk hushållning. Inriktningsmålen ska ha ett långsiktigt verksamhetsperspektiv som visar den önskvärda inriktningen och utvecklingen av verksamheter utifrån ett samhällsperspektiv. Inriktningsmålen ska kunna mätas via indikatorer över tid genom att relatera dem till ett eller flera sk resultatmål.

På motsvarande sätt som kommunfullmäktige styr nämnderna via inriktningsmål ska kommunens nämnder och styrelse fastställt verksamhetsmässiga resultatmål för respektive verksamhetsmål. Resultatmålen har ett kortsiktigt verksamhetsperspektiv som visar konkret i vilken utsträckning verksamheter uppnår sin målsättning, omsatt i resultat. Resultatmålen ger en indikation om kommunen är på väg att uppnå inriktningsmålen eller inte.

## Inriktningsmål 2023-2026

Inriktningsmål har ett långsiktigt verksamhetsperspektiv som visar den önskvärda inriktningen och utvecklingen av verksamheter utifrån ett samhällsperspektiv. Utifrån ett långsiktigt perspektiv ska kommunen fastställa långsiktiga finansiella mål för att nå målsättningen att förbättra kommunens soliditet. En målsättning att sträva efter är att redovisa en soliditet som uppgår till minst 20 procent, inklusive kommunens totala pensionsåtagande.

## Verksamhetsmässiga inriktningsmål 2023-2026

### Mål 1: Kommunen har en öppen och levande dialog med medborgarna som skapar delaktighet i den lokala demokratin

- Indikator 1: Valdeltagande i senaste kommunvalet (% nationell statistik)
- Indikator 2: Deltagande i genomförda medborgardialoger (egen mätning)
- Indikator 3: Deltagande i föreningsrådet (egen mätning)
- Indikator 4: Kommuninvånarnas upplevelse av hur lyhörda politikerna är till invånarnas tankar och ideer kring kommunen och dess verksamheter (medborgarundersökningen)
- Indikator 5: Kommunen arbetar aktivt med beredskapsfrågor och självförsörjningsgrad (%) och är en aktiv informationskälla till medborgarna i dessa frågor

### Mål 2: Kommunen har en väl fungerande välfärd som svarar upp mot invånarnas behov

- Indikator 1: Elever i åk 9 behöriga till ett yrkesprogram (lägeskommun nationell statistik)
- Indikator 2: Brukarbedömning särskilt boende äldreomsorg (helhetssyn %)
- Indikator 3: Brukarbedömning hemtjänst äldreomsorg (helhetssyn %)

**Mål 3: I kommunen finns förutsättningar för befintliga och växande företag samt nyetableringar**

- Indikator 1: Sammanfattande omdöme om kommunens företagsklimat (Svenskt näringsliv)
- Indikator 2: Totalt omdöme om kommunens Företagsklimat (Insikts mätning - NKI)
- Indikator 3: Nyregistrerade företag i kommunen (antal/1000 invånare nationell statistik)
- Indikator 4: Fiberutbyggnad för arbetsställe (% Post och telestyrelsens statistik)
- Indikator 5: Invånare 25–64 år med eftergymnasial utbildning (% nationell statistik)

**Mål 4: I kommunen finns förutsättningar för en socialt hållbar framtid**

- Indikator 1: Antal hushåll som erhållit ekonomiskt bistånd i 10 månader eller mer (egen mätning)
- Indikator 2: Antal Invånare 17-24 år som varken studerar eller arbetar (egen mätning)
- Indikator 3: Gymnasieelever med examen eller studiebevis inom 4 år (hemkommun % nationell statistik)
- Indikator 4: Kommuninvånarnas upplevelse av trygghet i närområdet (medborgarundersökningen)
- Indikator 5: Antal insatser gjorda till föreningar som är till fördel för kommunens barn och ungdomar, folkhälsa samt attraktivitet, i form av ekonomiskt eller administrativt stöd

**Mål 5: I kommunen finns förutsättningar för en klimat- och miljömässigt hållbar framtid**

- Indikator 1: Mängden mat- och restavfall (kg/inv. sammanställning SBB)
- Indikator 2: Elförbrukning KWh/m<sup>2</sup> och år i kommunens lokaler (egen mätning)
- Indikator 3: Andelen egenproducerad el KWh/år (egen mätning)
- Indikator 4: Andel matsvinn i relation till mängden mat producerad i kommunens måltidsorganisation (% egen mätning)

**Mål 6: Kommunen är en attraktiv arbetsgivare och arbetar strategiskt med kompetensförsörjning**

- Indikator 1: Medarbetarengagemang (HME) totalt kommunen (% egen mätning)
- Indikator 2: Sjukfrånvarotid i förhållande till ordinarie arbetstid (% egen mätning)
- Indikator 3: Löneläge i relation till jämförbara kommuner och kommunens rekryteringsbehov (SKR samt egen mätning)

## Finansiella inriktningsmål 2023-2026

Grunden för en stark välfärd är ordning och reda i kommunens ekonomi. Därför är det av stor vikt att den kommunala ekonomin präglas av överskott i goda tider som kan användas för att minska påfrestningar i lågkonjunkturer. För att varje skattekrona ska användas optimalt är det av vikt att kommunens arbete präglas av öppenhet och tydlighet.

**Mål 1: Hällefors kommuns har ett positivt resultat som över en femårsperiod minst motsvarar 2,0 procent av kommunens skatteintäkter och generella statsbidrag samma period**

Indikator 1: Resultatandel

	2023	2024	2025	2026	TOTALT
Budgeterat resultat	10,8	10,9	10,9	11,1	43,7
Skatteintäkter och utjämning	548,3	543,0	546,9	556,4	2 194,6
<b>Resultatandel</b>	<b>2,0%</b>	<b>2,0%</b>	<b>2,0%</b>	<b>2,0%</b>	<b>2,0%</b>

**Mål 2: Kommunens egna kapital och ansvarsförbindelse för pensionsförpliktelser i förhållande till kommunens totala tillgångar är lägst 25 procent**

Indikator 1: Soliditet, inklusive ansvarsförbindelsen för pensionsförpliktelser

	2023	2024	2025	2026
Eget kapital inkl ansvarsförbindelse	105,0	124,5	141,8	158,6
Summa tillgångar	616,0	697,0	707,5	703,3
<b>Soliditet</b>	<b>17,0%</b>	<b>17,9%</b>	<b>20,0%</b>	<b>22,6%</b>

**Mål 3: Kommunens finansiering har finansierats till 100 procent med egna medel**

Indikator 1: Självfinansieringsgrad av investeringar

	2023	2024	2025	2026	TOTALT
Medel från löpande verksamheten	37,5	43,1	43,6	44,1	168,3
Nettoinvesteringar	75,8	28,1	28,6	29,1	161,6
<b>Investeringsandel</b>	<b>49,4%</b>	<b>100,0%</b>	<b>100,0%</b>	<b>100,0%</b>	<b>104,1%</b>

**Mål 4: Kommunens låneskuld är amorterad med minst 60 miljoner kronor**

Indikator 1: Låneskuld

	2023	2024	2025	2026	TOTALT
Ingående låneskuld	247,1	263,9	248,9	233,9	
Förändring av låneskuld	16,8	-15,0	-15,0	-15,0	-28,2
<b>Utgående låneskuld</b>	<b>263,9</b>	<b>248,9</b>	<b>233,9</b>	<b>218,9</b>	

## **Resultatmål 2024**

Resultatmål har ett kortsiktigt verksamhetsperspektiv som visar konkret i vilken utsträckning verksamheter uppnår sin målsättning, omsatt i resultat. Resultatmålen ger en indikation om kommunen är på väg att uppnå inriktningsmålen eller inte.

Enligt kommunens riktlinjer till verksamhets- och ekonomistyrningspolicyn ska respektive nämnd årligen anta verksamhetsmässiga resultatmål som är i linje med kommunfullmäktiges fastställda inriktningsmål. Dessa mål ska fastställas av kommunfullmäktige för att kunna hanteras och följas upp av revisionen.

## **Finansiella resultatmål 2024**

Kommunen ska enligt lagen fastställa finansiella mål utifrån god ekonomisk hushållning. Det finansiella perspektivet tar sikte på kommunens finansiella ställning och dess utveckling och anger därmed de finansiella förutsättningarna eller ramarna för den verksamhet som kommunen bedriver.

**Mål 1: Resultat i förhållande till kommunens skatteintäkter och generella statsbidrag är minst 2,0 procent 31 december**

Indikator 1: Resultatandel

**Mål 2: Verksamhetens nettokostnader i förhållande till kommunens skatteintäkter och generella statsbidrag är 96,6 procent 31 december**

Indikator 1: Nettokostnadsandel

**Mål 3: Kommunens egna kapital och ansvarsförbindelse för pensionsförpliktelser i förhållande till kommunens totala tillgångar är lägst 17,0 procent 31 december**

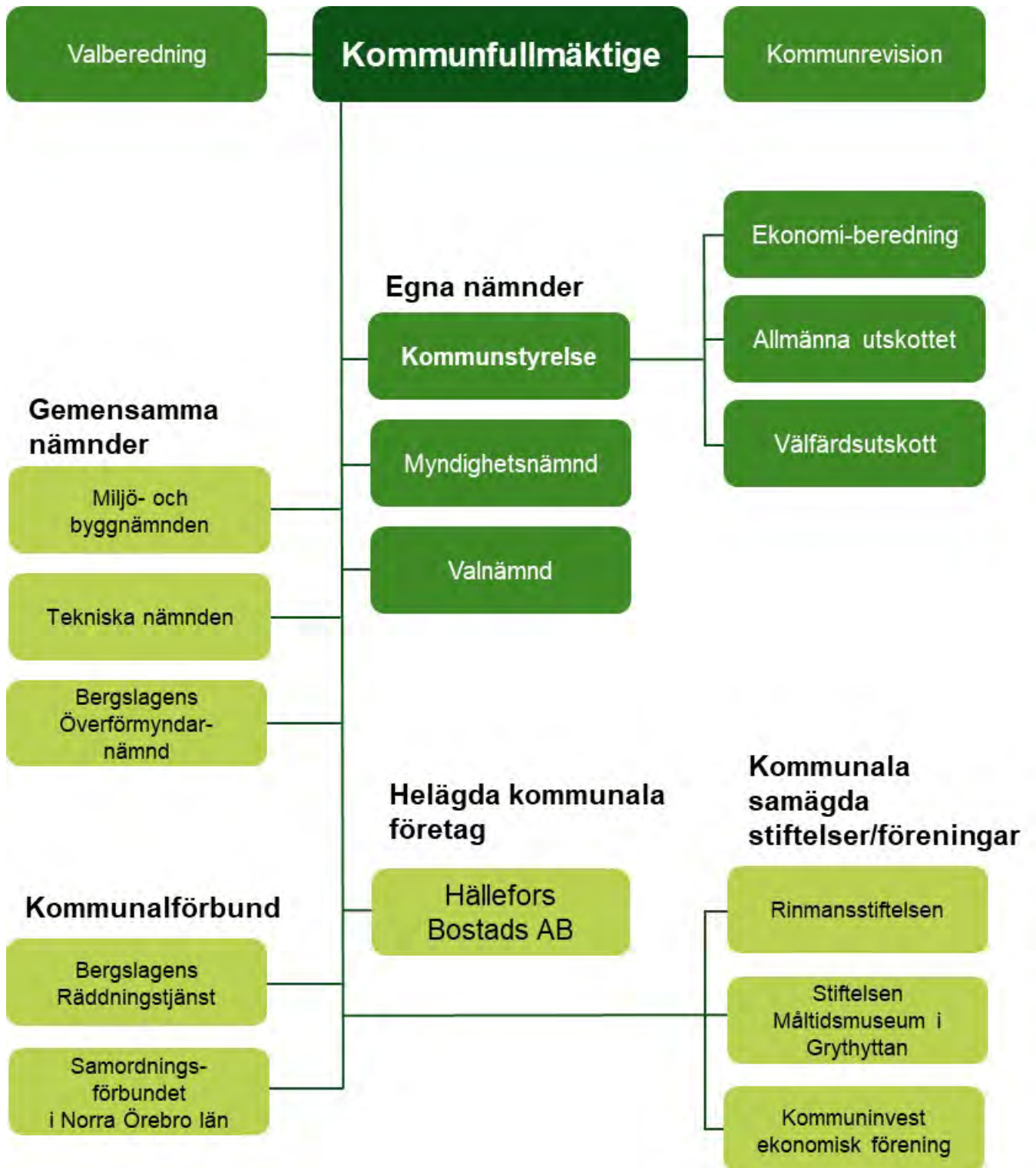
Indikator 1: Soliditet, inklusive ansvarsförbindelsen för pensionsförpliktelser

**Mål 4: Kommunens investeringar ska ha finansierats till 100 procent med egna medel 31 december**

Indikator 1: Självfinansieringsgrad av investeringar

**Mål 5: Kommunens låneskuld ska ha amorterats med minst 15 miljoner kronor 31 december**

# Organisation



# Driftsplan 2024-2028

För kommunens nämnder gäller följande ekonomiska grundramar. Budgeten 2024 har minskat med knappt 7 miljoner kronor jämfört med föregående år och kan härledas helt till kommunens minskade generella statsbidrag. Underlaget baseras på prognoser från Sveriges Kommuner och Regioner.

I ramarna ingår förändringar av kapitalkostnader som baseras på de investeringar som fastställts av kommunfullmäktige. Interräntan följer Sverige Kommuner och Regioners rekommendationer och beräknas vara 2,50 procent för verksamhetsåret 2024.

Inom kommunstyrelsens budgetram ingår centrala anslag för lönejusteringar som under verksamhetsåret kommer att justera kommunstyrelsens beslut om fördelning av budgetramen i verksamhetsområden på grund av utfördelning av det centrala anslaget för löneökning. Taxor och avgifter inom kommunstyrelsens ansvarsområde förutsätts vara enligt 2023 års nivå. Pensionsberäkningarna grundas på uppgifter från pensionsförvaltaren Skandia som erhållits i samband med kommunens årsbokslut 2022 och ytterligare information gällande förändring av RIPS-räntan. Inom kommunstyrelsen beräknas riktade statsbidrag vara i stort sett oförändrade utifrån nu kända faktorer.

För att kunna rymma verksamheterna i de förslagna ramarna fordras politiska prioriteringar, effektivisering och införande av nya mindre kostnadskrävande arbetssätt.

Ansvarsområde (tkr)	2023 budget (inkl TB)			2024 plan		
	Intäkter	Kostnader	Netto	Intäkter	Kostnader	Netto
Kommunfullmäktige	0	2 151	2 151	0	2 151	2 151
Kommunstyrelse	104 000	632 964	528 964	104 000	626 029	522 029
Myndighetsnämnd	0	265	265	0	265	265
Valnämnd	0	265	265	0	265	265
<b>Verksamhetens nettokostnader</b>	<b>104 000</b>	<b>635 645</b>	<b>531 645</b>	<b>104 000</b>	<b>628 710</b>	<b>524 710</b>

*Strategisk planering 2024-2028*

Ansvarsområde (tkr)	2025 plan			2026 plan		
	Intäkter	Kostnader	Netto	Intäkter	Kostnader	Netto
Kommunfullmäktige	0	2 151	2 151	0	2 151	2 151
Kommunstyrelse	104 000	630 334	526 334	104 000	639 489	535 489
Myndighetsnämnd	0	265	265	0	265	265
Valnämnd	0	0	0	0	0	350
<b><i>Verksamhetens nettokostnader</i></b>	<b><i>104 000</i></b>	<b><i>632 750</i></b>	<b><i>528 750</i></b>	<b><i>104 000</i></b>	<b><i>641 905</i></b>	<b><i>538 255</i></b>

Ansvarsområde (tkr)	2027 budget			2028 plan		
	Intäkter	Kostnader	Netto	Intäkter	Kostnader	Netto
Kommunfullmäktige	0	2 151	2 151	0	2 151	2 151
Kommunstyrelse	104 000	649 651	545 651	104 000	660 082	556 082
Myndighetsnämnd	0	265	265	0	265	265
Valnämnd	0	265	265	0	265	265
<b><i>Verksamhetens nettokostnader</i></b>	<b><i>104 000</i></b>	<b><i>652 332</i></b>	<b><i>548 332</i></b>	<b><i>104 000</i></b>	<b><i>662 763</i></b>	<b><i>558 763</i></b>



# Investeringsplan 2024-2028

Investeringsplanen för perioden omfattar 145,9 miljoner kronor och investeringsbudgeten 2024 uppgår till 28,1 miljoner kronor. Eventuella investeringsbidrag inkluderas inte i planen utan planen är redovisad enligt lagstiftningen som innebär att planen bistår av bruttoutgifter. Eventuella investeringsbidrag som kommunen alltid söker när möjligheten finns följer beslutad komponentavskrivning och därmed minskar varje års avskrivningskostnad. Investeringar i kommunens verksamhetslokaler regleras genom förändrad hyressättning för kommunens verksamheter.

Projekt/ändamål (tkr)	2023 budget (inkl TB)	2024 budget	2025 plan	2026 plan	2027 plan	2028 plan
Kommunstyrelse	74 569	28 076	28 554	29 143	29 744	30 353
<b>Total investeringsvolym</b>	<b>74 569</b>	<b>28 076</b>	<b>28 554</b>	<b>29 143</b>	<b>29 744</b>	<b>30 353</b>

Prioriteringar har genomförts för att inte finansieringsutrymmet ska överskridas enligt planens finansiella målsättningar.

# Budgetanalys

## Resultat

Kartläggning av budgeterat resultat och dess orsaker. Vilken balans beräknar kommunen ha över sina intäkter och kostnader under året och över tiden? Analysering av investeringar och dess utveckling.

### Ekonomiska budgetförutsättningar

- Utdebitering 22,05 kronor.
- Antal invånare i prognos 2024:6572, 2025:6528, 2026:6487, 2027:6445, 2028:6407.
- Skatteunderlaget beräknas enligt SKR:s prognos april månad 2023.
- Pensionsberäkningarna grundas på uppgifter från Skandia december månad 2022.
- Ökade lönekostnader budgeteras i en särskild centralt utrymme.
- Internräntan beräknas till 2,50 procent enligt SKR:s rekommendationer.
- PO-påslaget beräknas bli oförändrat enligt SKR:s rekommendationer.
- Taxor och avgifter enligt 2023 års nivå.

### Budgeterat resultat

Budgeterat resultat för verksamhetsåret 2024 uppgår till 10,9 miljoner kronor, vilket motsvarar en ökning av det egna kapitalet med 4,3 procent. Kommunens resultat i förhållande till skatteintäkter och generella statsbidrag uppgår till 2,0 procent.

	2024	2025	2026	2027	2028
<b>Budgeterat resultat (mkr)</b>	10,9	10,9	11,1	11,3	11,5
% av eget kapital vid årets början	4,3	4,1	4,0	3,9	3,9

Under de fem kommande åren beräknas det egna kapitalet öka med 55,8 miljoner kronor, vilket motsvarar en årlig ökningstakt på 4,4 procent.

### Förändring av kostnader och intäkter

En förutsättning för en långsiktigt hållbar ekonomi är att nettokostnaderna inte ökar snabbare än de intäkter kommunen får genom skatter, generella statsbidrag och utjämningsystemet.

(mkr)	2024	2025	2026	2027	2028
Nettokostnader	524,7	8,7	538,3	248,3	558,8
Skatteintäkter och utjämningsbidrag	543,0	546,9	556,4	566,4	576,8

Under perioden från år 2024 till 2028 beräknas ökningstakten för nettokostnaderna uppgå till 6,5 procent och för skatteintäkter och generella statsbidrag beräknas ökningstakten uppgå till 6,2 procent.

### Nettokostnadsandel

Grundläggande för en god ekonomi är att det finns en balans mellan löpande intäkter och kostnader. Ett sätt att belysa detta förhållande är att analysera hur stor andel de löpande verksamhetskostnaderna tar i anspråk av skatteintäkter och bidrag. Tabellen visar hur stor andel av skatteintäkter och generella statsbidrag som beräknas ianspråkta av verksamhetens nettokostnader och finansnetto. Redovisas en nettokostnadsandel under 100 procent har kommunen en positiv balans mellan löpande kostnader och intäkter. När kommunen 98 procent eller lägre över en längre tidsperiod brukar detta betraktas som god ekonomisk hushållning då kommunen har en soliditet överstigande 20 procent. Understiger soliditeten 20 procent räknas kommunen ha god ekonomisk hushållning med en nettokostnadsandel med 97 procent eller lägre över en längre tidsperiod.

## Strategisk planering 2024-2028

(%)	2024	2025	2026	2027	2028
<b>Nettokostnadsandel</b>	<b>96,6%</b>	<b>96,7%</b>	<b>96,7%</b>	<b>96,8%</b>	<b>96,9%</b>

Av tabellen framgår det att 96,6 procent av intäkterna från skatter och generella statsbidrag beräknas användas till verksamheterna under 2024. Utifrån budgetplanen kan konstateras att nettokostnadsandelen årligen uppfyller målet med god ekonomisk hushållning.

### Investering och självfinansieringsgrad

Totalt uppgår 2024 års investeringsbudget till 28,1 miljoner kronor. Exkluderas avskrivningar, nedskrivningar och pensionsskuld förändringen från budgeterade resultat har kommunen 43,1 miljoner kronor kvar av intäkterna från skatter och generella statsbidrag efter att den löpande verksamheten finansierats.

	2024	2025	2026	2027	2028
Medel från verksamhet (mkr)	43,1	43,6	44,1	44,7	45,4
Nettoinvesteringar (mkr)	28,1	28,6	29,1	29,7	30,4
<b>Självfinansieringsgrad (%)</b>	<b>100,0%</b>	<b>100,0%</b>	<b>100,0%</b>	<b>100,0%</b>	<b>100,0%</b>

Redovisas ett värde på 100 procent eller mer innebär det att kommunen kunde skattefinansiera samtliga investeringar som genomförs under året. Detta stärker kommunens finansiella handlingsutrymme. Allt över 100 procent kan användas till att amortera av kommunens skulder och/eller stärka likviditeten. Under femårsperioden räknar kommunen med att 100 procent av investeringarna finansieras med medel från verksamheten.

### Kapacitet

Kapacitet eller långsiktig betalningsberedskap redovisar vilken finansiell motståndskraft kommunen har på lång sikt. Ju starkare kapacitet, desto mindre känslig är kommunen för kommande lågkonjunkturer.

### Soliditet

Vid en analys av kommunens kapacitet är soliditeten ett centralt begrepp. Nyckeltalet visar hur stor del av tillgångsmassan som finansierats med egna medel. Årets resultatutveckling visar om det egna kapitalet ökat eller förbrukats. Det räcker emellertid inte med ett nollresultat om tillgångsmassan ökar, eftersom den självfinansierade delen av tillgångarna då minskar vilket leder till ökade kostnader för lånat kapital. Ju större soliditet desto större finansiellt handlingsutrymme.

(%)	2024	2025	2026	2027	2028
<b>Soliditet inkl pensionsåtagandet</b>	<b>17,9%</b>	<b>20,0%</b>	<b>22,6%</b>	<b>25,1%</b>	<b>27,6%</b>

Under år 2024 räknar kommunen med att soliditeten ska uppgå till 17,9 procent inkluderat till det pensionsåtagande som redovisas utanför balansräkningen som en ansvarsförbindelse.

### Skuldsättningsgrad

Ett annat mått på kommunens kapitalstruktur är skuldsättningsgrad, det vill säga den del av tillgångarna som finansierats med främmande kapital. Detta ger en bild av hur olika delar av det främmande kapitalet utvecklats över tiden. Den totala skuldsättningsgraden under kommande år minskar till följd av de positiva resultaten.

(%)	2024	2025	2026	2027	2028
<b>Total skuldsättningsgrad</b>	<b>60,7%</b>	<b>59,9%</b>	<b>58,1%</b>	<b>56,3%</b>	<b>54,4%</b>

### Kommunalskatt

Skattesatsen för Hällefors invånare beräknas uppgå till 22,05 procent för åren 2024-2028. Den genomsnittliga skattesatsen för riket uppgår 2023 till 32,24 procent, varav kommunerna svarar för 20,67 procent som är oförändrad mot år 2022.

### Risk

Risk analyseras kommunens finansiella riske exponering. En god ekonomisk hushållning skapar möjlighet att möta finansiella problem utan att behöva vidta drastiska åtgärder. Här diskuteras också borgensåtagande och kommunens samlade pensions skuld.

### Finansiella skulder

Kommunens långfristiga skulder vid ingången av år 2023 uppgick till 245,6 miljoner kronor. 232,1 miljoner kronor avser lån hos låneinstitutet Kommuninvest. 5,8 miljoner består av skuld till VA- och avfallskunder och 5,6 miljoner kronor avser skuld till Bergslagens Räddningstjänst. Investeringsbidragsintäkter har erhållits under 2018 och det bokförda värdet är 2,1 miljoner kronor.

(mkr)	2024	2025	2026	2027	2028
Långfristiga lån	247,4	232,4	217,4	202,4	187,4

Under år 2023 beräknar kommunen med att nyupplåna 31,8 miljoner kronor. Under åren 2024 till 2028 kalkylerar kommunen med att amortera 15 miljoner kronor årligen.

### Pensionsåtaganden

Kommunen har beslutat att all intjänad pension från och med 1998 sker genom individuell förvaltning, det vill säga kommunen betalar ut beloppet till det så kallade pensionsvalet. Ansvarsförbindelsen avser intjänande pensioner före år 1998 och redovisas inom linjen. Löneskatten på 24,26 procent tas med vid beräkning av pensions skulden. Totalt beräknar kommunen ha ett pensionsåtagande på 148,9 miljoner kronor vid utgången av år 2024, där ansvarsförbindelsen beräknas uppgå till 139,9 miljoner kronor.

Sedan bokslutet för år 2007 beräknas pensions skulden enligt en särskild modell kallad RIPS, som idag är uppdaterad till RIPS21. Modellen är framtagen och fastställd av SKR för att användas framöver vid värderingen av kommunala pensionsåtaganden. Kommunens pensions skuld redovisas enligt den så kallade blandmodellen, vilket i praktiken innebär att större delen tas upp som en ansvarsförbindelse utanför balansräkningen. Denna del av pensions skulden är dock lika viktig att beakta ur risksynpunkt, då utbetalningarna kommer att belasta kommunens resultat under många decennier.

(mkr)	2024	2025	2026	2027	2028
Avsättning till pensioner	8,9	8,5	8,1	7,7	7,4
Pensionsförpliktelser äldre än 1998	139,9	133,5	127,8	122,5	117,2
<b>Totalt pensionsåtagande</b>	<b>148,9</b>	<b>142,0</b>	<b>135,9</b>	<b>130,3</b>	<b>124,6</b>

### Borgensåtaganden

Kommunens utnyttjade borgensåtagande uppgick vid årsskiftet 2021/2022 till 138,8 miljoner kronor. Stora borgensåtaganden kan betyda en finansiell risk för kommunen i form av övertagande av lån alternativt att ge ägartillskott. Det största borgensåtagandet har kommunen till Hällefors Bostads AB med 138,5 miljoner kronor. Kommunen räknar med att borgensåtagandet minskar i samband med amortering vid omsättning av lån. Däremot kalkylerar bostadsbolaget med att genomföra både renoveringar av sitt nuvarande bestånd men även nyproduktion som kan komma att påverka både borgensåtagandet som kommunens ekonomi.

## Kontroll

Med kontroll avses hur ekonomiska målsättningar och planer följs. En god följsamhet mot budget ger bra förutsättningar för att kunna uppnå god ekonomisk hushållning. Risk och kontroll hänger samman på så sätt att båda är mått på förmågan att hantera problematiska situationer.

## Känslighetsanalys

En kommun påverkas av händelser som på kort sikt kan vara svåra att påverka. Ett sätt att göra detta tydligt är att upprätta en känslighetsanalys för att visa hur ett antal faktorer påverkar kommunens ekonomi. För att möta sådana förändringar är det viktigt att upprätthålla en finansiell beredskap på såväl kort som lång sikt. I tabellen nedan redovisas hur ett antal faktorer påverkar kommunens ekonomi under ett år.

(mkr)	
Löneförändring med 1% inkl personalpåslag	4,0
Bruttokostnadsförändring med 1%	5,9
Ränteändring på långfristiga lån 1%	2,8
Förändring generella statsbidrag med 1%	2,4
Förändring utdebitering med 10 öre	1,4

Även oförutsedda händelser kan ha stor inverkan på kommunens ekonomiska utredning. Det är därför viktigt att upprätthålla en finansiell beredskap på såväl kort som på lång sikt.

## Framtida utveckling

SKR arbetar för att skapa stabila och förutsägbara villkor för kommuner och regioner. Den senaste tiden har det inneburit en global konjunktorkollaps, med exceptionella ras för produktion, inkomster och sysselsättning i de flesta regioner/länder världen över med anledning av Covid-19 och kriget i Ukraina som påverkat kommunen skatteintäkter och kostnadsutveckling.

De prognoser som SKR avlämnar avseende skatter och generella statsbidrag förändrar sig flera gånger under ett år och förutsättningarna som gällde vid fastställande av budget kan vara helt förändrade när budgetåret inleds, både i positiv och negativ riktning. Detta ställer allt större krav på kommunen, att ha en god beredskap för att möta svängningar utan att behöva förändra abrupt i verksamheterna under pågående budgetår.

Eftersom befolkningssammansättningen och behoven förändras över tid är den stora utmaningen för Hällefors att med framförhållning omfördela de ekonomiska resurserna till de verksamheter där de gör störst nytta för Hälleforsborna. Kommunen har goda förutsättningar att möta dessa utmaningar genom en stark kostnadskontroll men ett litet orosmoln finns när det gäller utvecklingen av antalet invånare. Befolkningsutvecklingen har en avgörande betydelse för kommuns framtid. Det gör det viktigt för kommunen att vara en attraktiv kommun som har kvaliteter som gör att människor vill flytta hit och att medborgarna som bor här trivs och vill bo kvar.

Kommunen har fattat beslut om en ekonomisk strategisk plan som har till syfte att minska verksamheternas kostnader utifrån den invånarstruktur kommunen har idag och därmed skapa en god ekonomisk hushållning. Målsättningen är att skapa en långsiktigt stabil ekonomi genom att öka soliditeten. Som ett led i det har kommunen antagit fyra finansiella inriktningsmål för kommande mandatperiod i form av resultatandel, soliditet, inklusive ansvarsförbindelsen för pensionsförpliktelser, självfinansieringsgrad av investeringar samt låneskuld.

Fortsatta gemensamma ansträngningar kommer att behövas för att ytterligare effektivisera och förbättra verksamheterna så att kommunen kan ge medborgarna bästa möjliga service inom tillgängliga resurser.

# Resultatplan 2024-2028

Resultatplanen för åren 2024-2028 har beräknats utifrån följande förutsättningar.

Beräkningsgrunder	2024 budget	2025 budget	2026 budget	2027 budget	2028 budget
Resultat i relation till skatter och generella statsbidrag	2,00%	2,00%	2,00%	2,00%	2,00%
Antal invånare	6 572	6 528	6 487	6 445	6 407
Skatter och statsbidrag	Beräkning baserad på prognos från Sveriges Kommuner och Regioner april 2023				

Resultatbudget (tkr)	2022 bokslut	2023 budget (inkl TB)	2024 budget
Verksamhetens intäkter	96 542	103 800	104 000
Verksamhetens kostnader	-584 875	-608 797	-596 494
Jämförelsestörande poster	-6 740	-	-
Avskrivningar	-17 013	-26 648	-32 216
<b>Verksamhetens nettokostnader</b>	<b>-512 086</b>	<b>-531 645</b>	<b>-524 710</b>
Skatteintäkter	302 170	305 450	316 112
Generella statsbidrag och utjämning	239 028	242 801	226 885
<b>Verksamhetens resultat</b>	<b>29 112</b>	<b>16 606</b>	<b>18 287</b>
Finansiella intäkter	1 197	400	400
Finansiella kostnader	-3 065	-6 180	-7 827
<b>Resultat före extraordinära poster</b>	<b>27 244</b>	<b>10 826</b>	<b>10 860</b>
Extraordinära poster	-	-	-
<b>Årets resultat</b>	<b>27 244</b>	<b>10 826</b>	<b>10 860</b>
<b>Resultat, andel av skatter och statsbidrag (%)</b>	<b>5,03%</b>	<b>1,97%</b>	<b>2,00%</b>

## Strategisk planering 2024-2028

Resultatbudget (tkr)	2025	2026	2027	2028
	plan	plan	plan	plan
Verksamhetens intäkter	104 000	104 000	104 000	104 000
Verksamhetens kostnader	-600 134	-609 239	-618 916	-628 947
Avskrivningar	-32 616	-33 016	-33 416	-33 816
<b>Verksamhetens nettokostnader</b>	<b>-528 750</b>	<b>-538 255</b>	<b>-548 332</b>	<b>-558 763</b>
Skatteintäkter	317 410	323 616	330 183	337 440
Generella statsbidrag och utjämning	229 480	232 743	236 229	239 387
<b>Verksamhetens resultat</b>	<b>18 140</b>	<b>18 104</b>	<b>18 080</b>	<b>18 064</b>
Finansiella intäkter	400	400	400	400
Finansiella kostnader	-7 602	-7 377	-7 152	-6 927
<b>Resultat före extraordinära poster</b>	<b>10 938</b>	<b>11 127</b>	<b>11 328</b>	<b>11 537</b>
Extraordinära poster	-	-	-	-
<b>Årets resultat</b>	<b>10 938</b>	<b>11 127</b>	<b>11 328</b>	<b>11 537</b>
<b>Resultat, andel av skatter och statsbidrag (%)</b>	<b>2,00%</b>	<b>2,00%</b>	<b>2,00%</b>	<b>2,00%</b>

Känslighetsanalysen visar hur kommunens kostnader påverkas av förändrade förutsättningar avseende kostnadsutveckling, skatteuttag samt befolkning. I tabellen nedan redovisas hur ett antal faktorer påverkar kommunens ekonomi under ett år.

(mkr)	
Löneförändring med 1% inkl personalpåslag	4,0
Bruttokostnadsförändring med 1%	5,9
Ränteändring på långfristiga lån 1%	2,8
Förändring generella statsbidrag med 1%	2,4
Förändring utdebitering med 10 öre	1,4

# Finansieringsplan 2024-2028

Finansieringsplanen för åren 2024-2028 har beräknats utifrån att investeringar finansieras med egna medel och att det sker en årlig amortering med 15 miljoner kronor.

<b>Finansieringsbudget (tkr)</b>	<b>2022 bokslut</b>	<b>2023 budget (inkl TB)</b>	<b>2024 budget</b>
Den löpande verksamheten			
Resultat efter finansiella poster	27 244	10 826	10 860
Just för av- och nedskrivningar +	20 026	26 648	32 216
Just för övr poster som inte ingår i kassaflödet (bl a förändring av pensionsskuld)	-350	-564	-539
<b>Kassaflöde för förändring av rörelsekapital</b>	<b>46 920</b>	<b>36 910</b>	<b>42 537</b>
Kassaflöde från förändringar i rörelsekapital			
Ökning - /minskning + av rörelsefordringar	-20 098	564	539
Ökning + /minskning - av rörelseskulder	-9 960	-	0
<b><i>Kassaflöde från den löpande verksamheten</i></b>	<b><i>16 862</i></b>	<b><i>37 474</i></b>	<b><i>43 076</i></b>
Investeringsverksamheten			
Investering i materiella anl tillgångar -	-114 142	-74 569	-28 076
Försäljning av materiella anl tillgångar +	-	-	-
Investering i finansiella tillgångar -	-	-	-
Försäljning av finansiella tillgångar +	-	-	-
Ökn-/minskn+ av finansiella tillgångar	-87	-	-
<b><i>Kassaflöde från investeringsverksamhet</i></b>	<b><i>-114 229</i></b>	<b><i>-74 569</i></b>	<b><i>-28 076</i></b>
Finansieringsverksamheten			
Nyupptagna lån och skulder +	135 000	31 800	-
Amortering av lån och skulder -	-35 000	-15 000	-15 000
Övriga tillförda + använda - medel	-3 940	-	-
<b><i>Kassaflöde från finanseringsverksamhet</i></b>	<b><i>96 060</i></b>	<b><i>16 800</i></b>	<b><i>-15 000</i></b>
Årets kassaflöde	-1 307	-20 295	0
Likvida medel vid årets början	56 327	55 020	34 725
<b><i>Likvida medel vid årets slut</i></b>	<b><i>55 020</i></b>	<b><i>34 725</i></b>	<b><i>34 725</i></b>



## Strategisk planering 2024-2028

Finansieringsbudget (tkr)	2025 plan	2026 plan	2027 plan	2028 plan
Den löpande verksamheten				
Resultat efter finansiella poster	10 938	11 127	11 328	11 537
Just för av- och nedskrivningar +	32 616	33 016	33 416	33 816
Just för övr poster som inte ingår i kassaflödet	-539	-574	-589	-604
<b>Kassaflöde för förändring av rörelsekapital</b>	<b>43 015</b>	<b>43 569</b>	<b>44 155</b>	<b>44 749</b>
Kassaflöde från förändringar i rörelsekapital				
Ökning - /minskning + av rörelsefordringar	539	574	589	604
Ökning + /minskning - av rörelseskulder	-	-	-	-
<hr/>				
<b><i>Kassaflöde från den löpande verksamheten</i></b>	<b><i>43 554</i></b>	<b><i>44 143</i></b>	<b><i>44 744</i></b>	<b><i>45 353</i></b>
<hr/>				
Investeringsverksamheten				
Investering i materiella anl tillgångar -	-28 554	-29 143	-29 744	-30 353
Försäljning av materiella anl tillgångar +	-	-	-	-
Investering i finansiella tillgångar -	-	-	-	-
Försäljning av finansiella tillgångar +	-	-	-	-
<hr/>				
<b><i>Kassaflöde från investeringsverksamhet</i></b>	<b><i>-28 554</i></b>	<b><i>-29 143</i></b>	<b><i>-29 744</i></b>	<b><i>-30 353</i></b>
<hr/>				
Finansieringsverksamheten				
Nyupptagna lån och skulder +	-	-	-	-
Amortering av lån och skulder -	-15 000	-15 000	-15 000	-15 000
Övriga tillförda + använda - medel	-	-	-	-
<hr/>				
<b><i>Kassaflöde från finanseringsverksamhet</i></b>	<b><i>-15 000</i></b>	<b><i>-15 000</i></b>	<b><i>-15 000</i></b>	<b><i>-15 000</i></b>
<hr/>				
Årets kassaflöde	0	0	0	0
Likvida medel vid årets början	34 725	34 725	34 725	34 725
<b><i>Likvida medel vid årets slut</i></b>	<b><i>34 725</i></b>	<b><i>34 725</i></b>	<b><i>34 725</i></b>	<b><i>34 725</i></b>

# Balansplan 2024-2028

Balansbudget (tkr)	2022 bokslut	2023 budget (inkl TB)	2024 budget
Anläggningstillgångar	517 797	565 718	561 578
Bidrag till statlig infrastruktur	1 350	1 215	1 080
Kortfristiga fordringar	67 497	73 213	99 662
Kassa bank	55 020	34 725	34 725
<b>Summa tillgångar</b>	<b>641 664</b>	<b>674 871</b>	<b>697 045</b>
Eget kapital	242 718	253 544	264 404
Avsättningar	8 849	14 430	8 944
Skulder	390 097	406 897	423 697
<b>Summa eget kapital, avsättningar och skulder</b>	<b>641 664</b>	<b>674 871</b>	<b>697 045</b>
Ansvarsförbindelser	138 279	136 618	139 924
Borgensåtagande	137 743	136 846	135 743

Balansbudget (tkr)	2025 plan	2026 plan	2027 plan	2028 plan
Anläggningstillgångar	557 516	553 643	549 971	546 508
Bidrag till statlig infrastruktur	945	810	675	540
Kortfristiga fordringar	114 315	114 074	113 858	113 642
Kassa bank	34 725	34 725	34 725	34 725
<b>Summa tillgångar</b>	<b>707 501</b>	<b>703 252</b>	<b>699 229</b>	<b>695 415</b>
Eget kapital	275 342	286 469	297 797	309 334
Avsättningar	8 462	8 086	7 735	7 384
Skulder	423 697	408 697	393 697	378 697
<b>Summa eget kapital, avsättningar och skulder</b>	<b>707 501</b>	<b>703 252</b>	<b>699 229</b>	<b>695 415</b>
Ansvarsförbindelser	133 508	127 826	122 531	117 236
Borgensåtagande	134 473	133 473	132 473	131 473

# Hällefors kommun

Besöksadress: Sikforsvägen 7

Postadress: 712 83 Hälfors

Telefon: 0591-641 00 (växel)

E-post: [kommun@hellefors.se](mailto:kommun@hellefors.se)

