

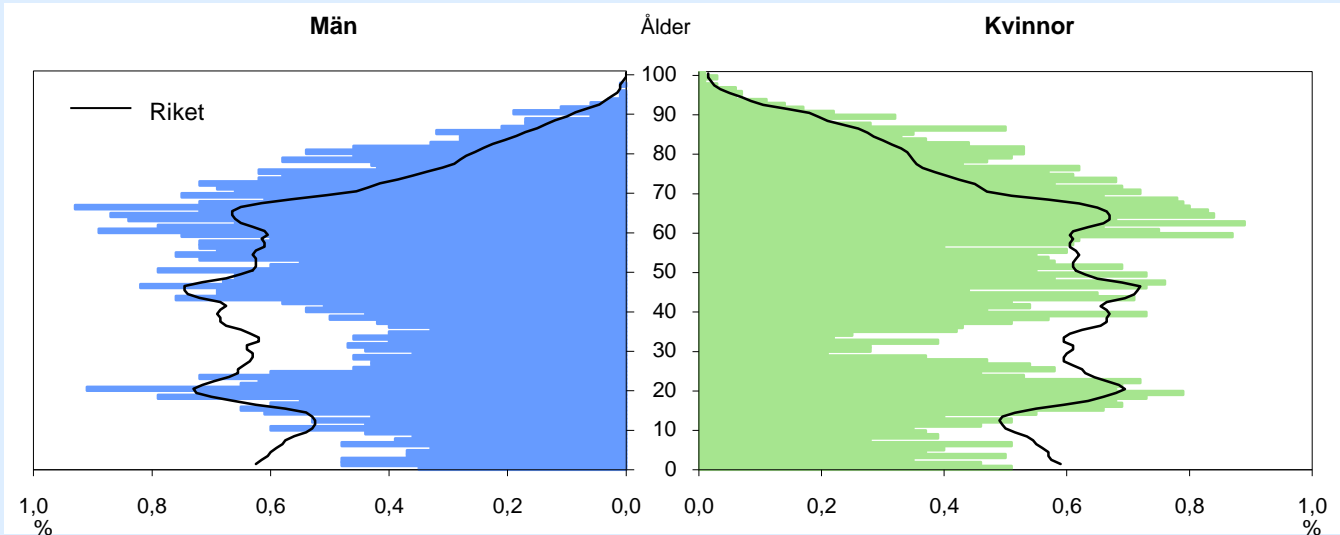
Hällefors

2011 Kommunfakta

Landareal: 990 kvkm

Invånare per kvkm: 7

Folkmängd 31 december 2010



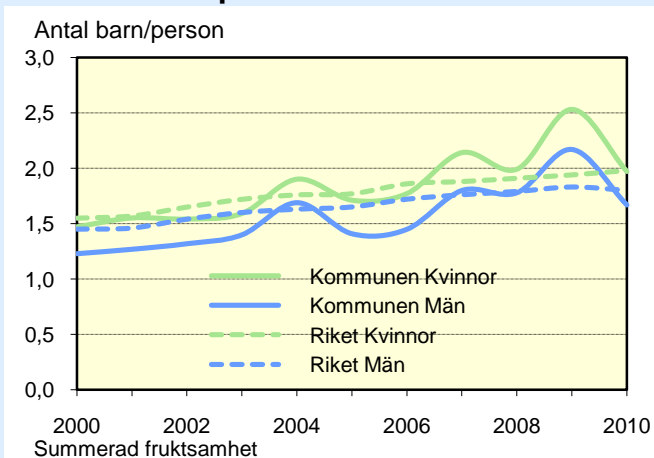
Folkmängd 31 december 2010

Ålder	Procentuell fördelning Kommunen			Riket		
	M	Kv	Tot	M	Kv	Tot
0-6	6	6	6	8	8	8
7-15	9	8	8	10	9	10
16-19	5	6	6	6	5	5
20-24	7	6	7	7	7	7
25-44	19	18	19	27	25	26
45-64	29	26	28	26	25	26
65-79	19	20	19	13	14	13
80-	6	10	8	4	7	5
Totalt, %	100	100	100	100	100	100
Antal (1000)	4	4	7	4 690	4 725	9 416

Befolkningsförändring 2000-2010

År (31/12)	Folkmängd Antal	Födelse- överskott	Flyttnings- överskott	
			M	Kv
2000	8 025	-78	-2	11
2001	7 879	-79	-40	-26
2002	7 794	-56	-12	-21
2003	7 712	-78	6	-18
2004	7 688	-51	-6	38
2005	7 627	-70	23	-14
2006	7 539	-51	-30	-6
2007	7 475	-30	-24	-10
2008	7 361	-48	-26	-40
2009	7 333	-52	17	7
2010	7 220	-25	-44	-44

Födda barn per kvinna/man



Flyttningar 2010

	Män	Kvinnor
Antal inflyttningar	142	188
från övriga kommuner i länet	37	44
från övriga län	83	125
från utlandet	22	19
Därav 18-24 år	57	76
Antal utflyttningar	186	232
till övriga kommuner i länet	61	74
till övriga län	121	152
till utlandet	4	6
Därav 18-24 år	67	105
Flyttningsnetto	-44	-44

Födda och döda 2010

Antal	Män	Kvinnor
Födda	25	38
Döda	43	45

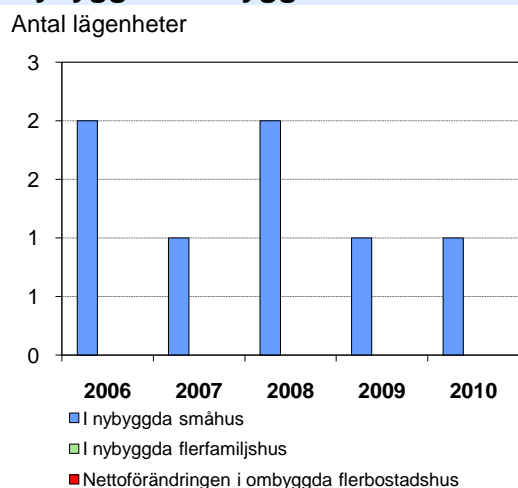
Utrikes födda 2010

Andel (%) av de boende i	M	Kv	Tot
Kommunen	15	16	15
Riket	14	15	15

Mandat i kommunfullmäktige

Partier	Antal mandat vid valet			
	2006		2010	
	Män	Kvinnor	Män	Kvinnor
Moderata samlingspartiet	3	1	2	2
Centerpartiet	3	1	1	2
Folkpartiet liberalerna	0	0	0	0
Kristdemokraterna	0	0	1	0
Miljöpartiet de gröna	0	0	0	0
Socialdemokraterna	8	7	5	6
Vänsterpartiet	2	2	2	2
Sverigedemokraterna	0	0	1	0
Övriga partier	3	1	4	3
Samtliga partier	19	12	16	15

Nybyggda/ombyggda bostäder



Befolkningen efter utbildningsnivå 31 december 2010

Utbildningsnivå	Procentuell fördelning								
	Kommunen			Länet			Riket		
	M	Kv	Tot	M	Kv	Tot	M	Kv	Tot
Förgymnasial utbildning	20	16	18	17	13	15	16	12	14
Gymnasial utbildning	63	55	59	55	48	52	49	45	47
Eftergymnasial utbildning	16	27	21	27	38	32	33	41	37
Uppgift saknas	1	3	2	1	1	1	2	2	2
Totalt, %	100	100	100	100	100	100	100	100	100
Antal, 1 000-tal	2	2	4	81	79	160	2 789	2 706	5 495

Avser 20–64 år

Förvärvsarbetande 2009

	Andel (%) av alla i resp. ålder		
	Män	Kvinnor	Totalt
Kommunen			
20–24 år	47	44	45
25–44 år	78	68	73
45–64 år	75	70	73
20–64 år	73	66	69
Länet			
20–24 år	53	50	51
25–44 år	80	75	78
45–64 år	78	74	76
20–64 år	76	72	74
Riket			
20–24 år	53	52	52
25–44 år	80	77	78
45–64 år	78	75	76
20–64 år	76	73	75

Avser nattbefolkning

Nattbefolkning:

bor i kommunen och arbetar i eller utanför kommunen

Dagbefolkning (arbetstillfällen):

arbetar i kommunen och bor i eller utanför kommunen

Förvärvsarbetande efter sektor 2009

	Nattbefolkning		Dagbefolkning	
	Män	Kvinnor	Män	Kvinnor
Kommunen	1 542	1 300	1 496	1 266
Näringsl., övr. org.	1 378	613	1 349	586
Off. förv. o service	164	687	147	680
Länet, 1 000-tal	65	60	64	60
Näringsl., övr. org.	54	28	53	27
Off. förv. o service	11	32	10	32
Riket, 1 000-tal	2 229	2 062	2 222	2 059
Näringsl., övr. org.	1 904	1 135	1 898	1 132
Off. förv. o service	324	928	324	927

Antal i åldern 16 år och däröver

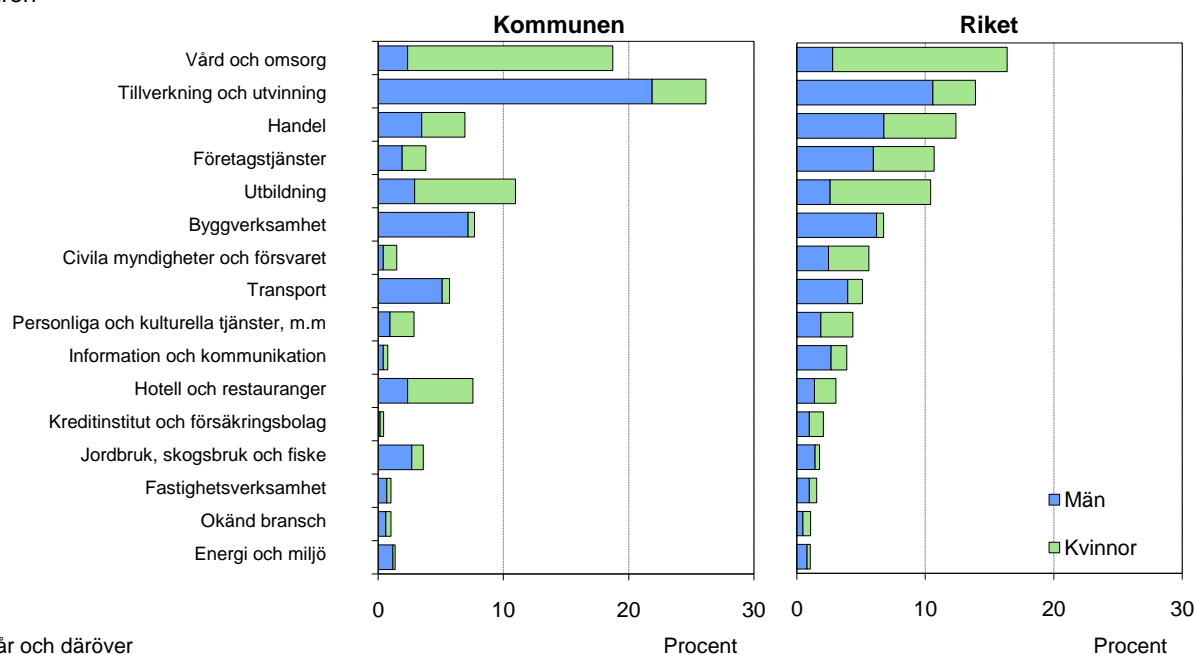
Pendling 2009

	Män	Kvinnor
Inpendling	232	202
från övriga kommuner i länet	98	108
från övriga län	134	94
Utpendling	278	236
till övriga kommuner i länet	133	116
till övriga län	145	120
Nettopendling	-46	-34

Antal i åldern 16 år och däröver

Arbetsstillfällena 2009

Näringsgren



Avser 16 år och däröver

Procent

Procent

Arbetsstillfällena: arbetar i kommunen och bor i eller utanför kommunen (dagbefolkning)

Egna företagare 2009

Antal sysselsatta	Män		Kvinnor		Egenföretagare
	Företagare i eget AB	Egenföretagare	Företagare i eget AB	Egenföretagare	
1	8	76	2	45	
2-4	32	14	4	7	
5-9	17	2	7	0	
10-	9	0	3	0	
Totalt	66	92	16	52	

Antal i åldern 16 år och däröver Avser dagbefolkning

Sjuk- och aktivitetsersättning, 2010

	Andel (%) av alla i resp. ålder		
	Män	Kvinnor	Totalt
Kommunen			
55-59 år	16	25	20
60-64 år	22	34	27
20-64 år	9	14	11
Riket			
55-59 år	13	20	16
60-64 år	19	29	24
20-64 år	6	10	8

Ersätter förmånerna för tidspension och sjukbidrag

Arbetssökande

	Andel (%) av alla i respektive åldersgrupp								
	Kommunen			Länet			Riket		
	M	Kv	Tot	M	Kv	Tot	M	Kv	Tot
mars 2010									
20-64 år	14	9	11	10	8	9	8	7	7
Öppet arbetslösa	7	4	5	5	4	5	5	4	4
Progr. m. aktivitetsstöd	7	5	6	4	4	4	3	3	3
Därav 20-24 år	29	7	18	19	11	15	14	10	12
Antal 20-64 år	271	166	437	7 910	6 250	14 160	224 010	177 196	401 206
mars 2011									
20-64 år	10	8	9	8	7	7	7	6	7
Öppet arbetslösa	5	4	4	4	3	4	4	3	4
Progr. m. aktivitetsstöd	5	5	5	4	4	4	3	3	3
Därav 20-24 år	21	13	17	15	11	13	12	9	11
Antal 20-64 år	205	153	358	6 407	5 485	11 892	191 868	169 917	361 785

Arbetsstillfällena och förvärvsarbetande 2009 – totalt

Näringsgren	Dagbefolkning				Nattbefolkning			
	Kommunen		Länet	Riket	Kommunen		Länet	Riket
	Antal	%	%	%	Antal	%	%	%
Jordbruk, skogsbruk och fiske	99	4	2	2	108	4	2	2
Tillverkning och utvinning	723	26	17	14	723	25	17	14
Energi och miljö	37	1	1	1	32	1	1	1
Bygghverksamhet	212	8	7	7	228	8	7	7
Handel	191	7	12	12	185	7	12	12
Transport	157	6	5	5	180	6	5	5
Hotell och restauranger	209	8	2	3	168	6	3	3
Information och kommunikation	21	1	2	4	23	1	2	4
Kreditinstitut och försäkringsbolag	12	0	1	2	14	0	1	2
Fastighetsverksamhet	28	1	2	2	32	1	2	2
Företagstjänster	105	4	9	11	153	5	9	11
Civila myndigheter och försvaret	41	1	6	6	68	2	6	6
Utbildning	303	11	11	10	280	10	11	10
Vård och omsorg	517	19	19	16	539	19	18	16
Personliga och kulturella tjänster, m.m	79	3	4	4	82	3	4	4
Okänd bransch	28	1	1	1	27	1	1	1
Totalt	2 762	100	100	100	2 842	100	100	100
Avser 16 år och däröver								

Arbetsstillfällena och förvärvsarbetande 2009 – män

Näringsgren	Dagbefolkning				Nattbefolkning			
	Kommunen		Länet	Riket	Kommunen		Länet	Riket
	Antal	%	%	%	Antal	%	%	%
Jordbruk, skogsbruk och fiske	74	5	3	3	82	5	3	3
Tillverkning och utvinning	604	40	25	20	596	39	25	20
Energi och miljö	32	2	1	2	28	2	1	2
Bygghverksamhet	198	13	12	12	210	14	13	12
Handel	96	6	13	13	91	6	13	13
Transport	141	9	8	8	147	10	8	8
Hotell och restauranger	65	4	2	3	51	3	2	3
Information och kommunikation	11	1	3	5	10	1	3	5
Kreditinstitut och försäkringsbolag	4	0	1	2	6	0	1	2
Fastighetsverksamhet	19	1	2	2	21	1	2	2
Företagstjänster	53	4	9	11	83	5	9	11
Civila myndigheter och försvaret	11	1	5	5	23	1	5	5
Utbildning	80	5	6	5	80	5	5	5
Vård och omsorg	65	4	6	5	67	4	6	5
Personliga och kulturella tjänster, m.m	26	2	3	4	31	2	3	4
Okänd bransch	17	1	1	1	16	1	1	1
Totalt	1 496	100	100	100	1 542	100	100	100
Avser 16 år och däröver								

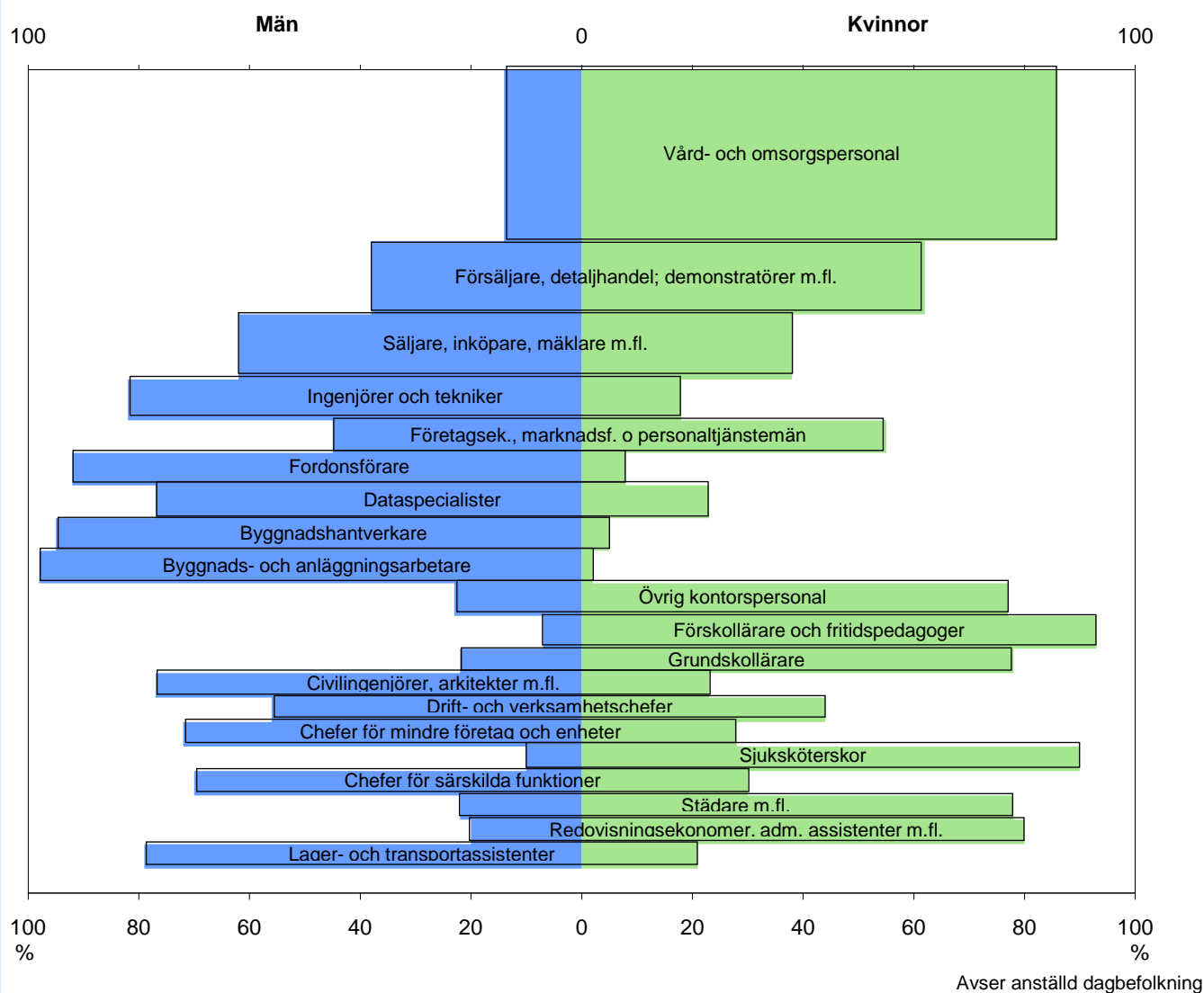
Arbetsstillfällena och förvärvsarbetande 2009 – kvinnor

Näringsgren	Dagbefolkning				Nattbefolkning			
	Kommunen		Länet	Riket	Kommunen		Länet	Riket
	Antal	%	%	%	Antal	%	%	%
Jordbruk, skogsbruk och fiske	25	2	1	1	26	2	1	1
Tillverkning och utvinning	119	9	8	7	127	10	8	7
Energi och miljö	5	0	0	1	4	0	0	1
Bygghverksamhet	14	1	1	1	18	1	1	1
Handel	95	8	10	12	94	7	11	12
Transport	16	1	2	2	33	3	2	2
Hotell och restauranger	144	11	3	3	117	9	3	3
Information och kommunikation	10	1	1	3	13	1	1	3
Kreditinstitut och försäkringsbolag	8	1	1	2	8	1	1	2
Fastighetsverksamhet	9	1	1	1	11	1	1	1
Företagstjänster	52	4	9	10	70	5	8	10
Civila myndigheter och försvaret	30	2	8	7	45	3	8	7
Utbildning	223	18	17	16	200	15	17	16
Vård och omsorg	452	36	32	28	472	36	32	28
Personliga och kulturella tjänster, m.m	53	4	5	5	51	4	5	5
Okänd bransch	11	1	1	1	11	1	1	1
Totalt	1 266	100	100	100	1 300	100	100	100
Avser 16 år och däröver								

De 20 vanligaste yrkena i kommunen, 2009

Avser anställd dagbefolkning	Antal		Proc.förd.			Könsförd. (%)	
	Män	Kvinnor	M	Kv	Tot	M	Kv
Vård- och omsorgspersonal		35	3	31	16	9	91
Processoperatörer vid stål- o metallverk	322	37	24	3	14	90	10
Försäljare, detaljhandel; demonstratörer m.fl.	22	67	2	6	3	25	75
Fordonsförare	80	3	6	0	3	96	4
Storhushålls- och restaurangpersonal	21	58	2	5	3	27	73
Byggnads- och anläggningsarbetare	72	5	5	0	3	94	6
Maskinförare	68	6	5	1	3	92	8
Grundskollärare	17	52	1	4	3	25	75
Drift- och verksamhetschefer	38	27	3	2	3	58	42
Byggnadshantverkare	61	4	4	0	3	94	6
Maskinoperatörer, livsmedelsindustri m.m.	43	12	3	1	2	78	22
Städare m.fl.	4	51	0	4	2	7	93
Gymnasielärare m.fl.	19	34	1	3	2	36	64
Förskollärare och fritidspedagoger	3	41	0	3	2	7	93
Övriga servicarbetare	26	17	2	1	2	60	40
Ingenjörer och tekniker	38	3	3	0	2	93	7
Säljare, inköpare, mäklare m.fl.	17	24	1	2	2	41	59
Chefer för mindre företag och enheter	25	13	2	1	1	66	34
Övrig kontorspersonal	13	25	1	2	1	34	66
Maskinoperatörer, metall- och mineralbehandling	31	3	2	0	1	91	9
Totalt 20 yrken	955	849	70	72	71	53	47
Totalt alla yrken	1 366	1 183	100	100	100	54	46

De 20 vanligaste yrkena i riket 2009



Förskoleverksamhet och skolbarnomsorg 2010

Inskrivna barn	Kommunen		Riket
	Antal	%	%
Förskola, 1–5 år	212	72	83
Fritidshem, 6–12 år	123	28	54
Pedagogisk omsorg, 1–5 år	29	10	3
6–12 år	0	0	0

Andel (%) av alla i respektive åldersgrupp

Äldreomsorg - Personer 80 år och äldre

	Andel (%) av alla i resp. grupp			
	Kommunen		Riket	
	M	Kv	M	Kv
Hemtj. i ordin. boende 1)	-	-	-	-
Särsk. boendeformer 1)	-	-	-	-
Färdtjänstillstånd 2009	20	30	27	41

1) 2009 publ. ej p.g.a. dålig kvalitet. 2010 tas fram i höst.

Sammanräknad förv.inkomst 2009

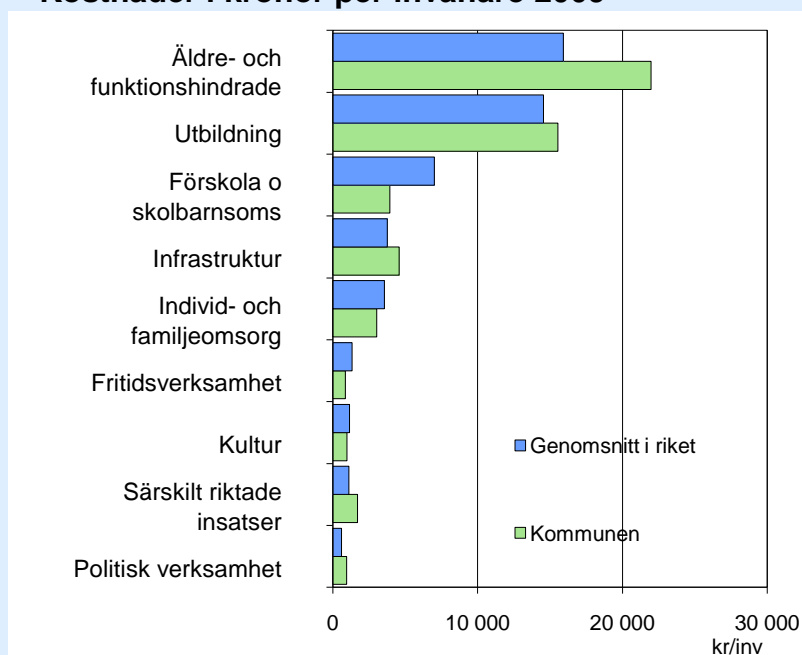
	Antal kronor i 1000-tal		
	Män	Kvinnor	Totalt
Medelinkomst			
Kommunen	250	197	224
Länet	279	214	247
Riket	295	225	261
Medianinkomst			
Kommunen	266	211	237
Länet	281	222	249
Riket	284	227	253

Avser 20–64 år

Ekonomiskt bistånd 2009

Hushållstyp	Bidragshushåll		Riket
	Kommunen	%	%
	Antal		
Sammanboende			
utan barn	7	5	6
med barn	16	11	12
Ensamstående män			
utan barn	73	49	40
med barn	0	0	3
Ensamstående kvinnor			
utan barn	36	24	24
med barn	17	11	15
Totalt	149	100	100

Kostnader i kronor per invånare 2009



Kommunalskatt 2011

Kommunen

Total skattesats	33,10
däruv till kommun	22,42
Skatteunderlag, kr/inv	149 299
Skatteunderlag, index	86

Genomsnitt i länet

Total skattesats	32,07
däruv till kommun	21,39
Skatteunderlag, kr/inv	163 106
Skatteunderlag, index	94

Genomsnitt i riket

Total skattesats	31,55
däruv till kommun	20,73
Skatteunderlag, kr/inv	173 718
Skatteunderlag, index	100

Index, riket = 100

Kommunfakta 2011

Definitioner Kommentarer Källor

ARBETSMARKNAD

Källa: Registerbaserad arbetsmarknadsstatistik, SCB. www.scb.se/AM0207

Sysselsättningen bestäms utifrån de kontrolluppgifter som arbetsgivarna varje år lämnar till skattemyndigheterna, men också genom information om företagarincomester.

Arbetsstillfällena – dagbefolkningen omfattar personer som arbetar i kommunen och bor i eller utanför kommunen.

Egna företagare redovisas uppdelade på företagare i eget AB samt övriga egenföretagare. I sistnämnda grupp ingår företagare med enskilda firmor, handelsbolag, kommanditbolag m.fl.

Förvärvsarbete. Som förvärvsarbete klassificeras de som har inkomstbringande arbete under i genomsnitt minst en timme per vecka i november månad. Information om arbetstid saknas i Registerbaserad arbetsmarknadsstatistik (RAMS) därför används en modellbaserad metod, där Arbetskraftsundersökningen (AKU) från november används som dataunderlag.

Förvärvsarbete – nattbefolkningen är alla förvärvsarbete personer som bor i kommunen oavsett i vilken kommun man arbetar.

Näringsgren. I arbetsmarknadsstatistiken används från och med årgång 2008 standard för svensk näringsgrensindelning 2007 (SNI 2007) som är samordnad med EU:s näringsgrensstandard NACE rev. 2. Revideringsarbetet har medfört ett stort antal förändringar jämfört med den tidigare versionen SNI 2002.

Information om SNI 2007 finns på SCB:s hemsida www.scb.se/sni2007

Pendling. Pendlare är personer som har sin arbetsplats i en annan kommun än där de bor. Här redovisas pendling mellan kommuner i länet samt pendling till/från annat län.

Sektor. Till Näringslivet räknas Aktieföretag (ej offentligt ägda), Övriga företag (ej offentligt ägda), Statligt ägda företag och organisationer, Kommunalt ägda företag och organisationer, Övriga organisationer. Till Offentlig sektor räknas Statlig förvaltning, Statliga affärsverk, Primärkommunal förvaltning, Landsting, Övriga offentliga institutioner.

Yrke

Källa: Yrkesregistret, SCB. www.scb.se/AM0208

Klassificering enligt Standard för svensk yrkesklassificering (SSYK 96).

ARBETSSÖKANDE

Källa: Arbetsförmedlingen. www.arbetsformedlingen.se

Statistiken över arbetssökande framställs från ett register som förs av Arbetsförmedlingen. Uppgifterna hämtas kontinuerligt från Arbetsförmedlingens datalager.

I program med aktivitetsstöd ingår följande åtgärder: Start av näringsverksamhet, Arbetspraktik, Lyft, Prova på-plats, Praktisk kompetensutveckling, Jobbgaranti för ungdomar, Jobb- och utvecklingsgaranti, Arbetslivsinriktad rehabilitering, Arbetslivsintroduktion, Aktiviteter inom vägledning och platsförmedling, Projekt med arbetsmarknadspolitisk inriktning, Fördjupad kartläggning och vägledning, Utvecklingsgarantin fas 3, Arbetsmarknadsutbildning och Förberedande utbildning.

Kvalitet och jämförbarhet

Från och med mars 2008 redovisas Arbetssökande enligt nedan.

Den statistik som SCB tar fram skiljer sig från Arbetsförmedlingens statistik vad gäller den regionala fördelningen och åldersindelningen.

Region

Arbetsförmedlingen använder sig av sökanderegistrets uppgifter om den arbetssökandes hemkommun och arbetsförmedling vid aktuellt tillfälle. I SCB:s statistik redovisas istället de arbetssökande i den kommun där de är folkbokförda enligt RTB vid årsskiftet för 31-mars statistiken och den 30 september för 31 oktober-statistiken. Personer som flyttat under januari-mars respektive oktober redovisas därför på den ort där de tidigare var folkbokförda. Inflyttare från utlandet under samma period ingår inte.

Arbetsförmedlingens statistik över arbetssökande med fördelning efter arbetsförmedling eller hemkommun omfattar således personer som kan vara folkbokförda i såväl kommunen i fråga som i någon annan kommun. På samma sätt kan arbetssökande i en viss kommun i SCB:s statistik vara inskrivna vid arbetsförmedlingar i andra kommuner och ha annan kommun som hemkommun i Arbetsförmedlingens register.

Ålder

Arbetsförmedlingen fördelar de arbetssökande efter uppnådd ålder vid redovisningsmånadens slut. I SCB:s tabeller gäller uppnådd ålder vid årets slut.

Öppet arbetslösa är de som registreras i sökandekategorierna 11 Arbetslösa, platsförmedlings-service, 96 Arbetslösa, felregistrering av beslut, 97 Arbetslösa, avbrott/återkallande av beslut samt 98 Arbetslösa, slutförd beslutsperiod.

BEFOLKNING

Källa: Befolkningsstatistik, SCB. www.scb.se/BE0101

Befolkningsregistret (RTB) är en kopia av skattemyndigheternas personregister som förnyas successivt med förändringsrapporter om födelser, dödsfall, flyttningar, giftermål, skilsmässor och medborgarskapsbyten.

Antal födda barn per kvinna respektive man se Summerad fruktsamhet.

Summerad fruktsamhet. Den summerade fruktsamheten anger det antal barn som kvinnor resp. män skulle få i genomsnitt om det enskilda årets fruktsamhet i varje ålder skulle gälla i framtiden.

Utrikes födda. Hit räknas personer som är födda utanför riket oavsett om föräldrarna är födda i eller utanför riket.

BOSTÄDER

Källa: Bostadsbyggandet, SCB. www.scb.se/BO0101 respektive www.scb.se/BO0102

I tabellen redovisas färdigställda lägenheter i nybyggda hus samt uppgifter om ombyggda lägenheter i flerbostadshus.

Från och med Kommunfakta 2009 redovisas endast nettoförändringen av antalet lägenheter i ombyggda flerbostadshus, till skillnad från tidigare år då redovisningen avsett totala antalet lägenheter efter ombyggnad. Med ombyggnad avses större åtgärder där lägenhetsfördelningen ändrats.

INKOMSTER

Källa: Totalräknad inkomststatistik, SCB www.scb.se/HE0110

Uppgifterna hämtas ur de taxeringsuppgifter som Skatteverket lämnar till SCB.

Sammanräknad förvärvsinkomst består av inkomst av tjänst och av näringsverksamhet.

Medelinkomsten är inkomstsumman för 20–64-åringar dividerad med antal personer i åldern 20–64 år vid årsskiftet. Noll-inkomsttagare är medräknade. **Medianinkomsten** är den inkomst som utgör det mittersta värdet när man sorterar alla personers inkomster i storleksordning.

KOMMUNAL EKONOMI

Källa: Offentlig ekonomi, SCB www.scb.se/OE0101

Kommunalskatt

Med skattesats (utdebitering) avses den procentuella andel av den beskattningsbara förvärvsinkomsten som en skattskyldig påförs i kommunal inkomstskatt. Den totala kommunala skattesatsen består numera, efter kyrkans skiljande från staten, enbart av skattesats till kommun och till landsting. Skatteunderlag utgörs av den till kommunal inkomstskatt beskattningsbara förvärvsinkomsten. Skatteunderlaget redovisas dels som kr per invånare, även kallad skattekraften, dels som en andel av riksgenomsnittet.

Kostnader i kronor per invånare

Uppgifterna baseras på bokslutsstatistik som SCB årligen samlar in från kommunerna. Kostnader för administration och kommungemensamma nyttigheter har fördelats på de olika verksamhetsområdena. Administration som hör samman med kommunens politiska ledning och styrning redovisas dock under *Politisk verksamhet*. Kostnader beräknas som bruttokostnader minus interna intäkter och försäljning av verksamheter till andra kommuner och landsting. Kostnadsbegreppet motsvarar alltså kommunens kostnad för egen konsumtion. Se vidare om begrepp och definitioner i boken "Vad kostar verksamheten i Din kommun?"

REGIONAL INDELNING

Observera att några kommunändringar skett under senare år. Dessa påverkar statistiken i tabeller med tidsserier. Nykvarn bröts ut ur Södertälje 1 jan 1999. Knivsta bröts ut ur Uppsala 1 jan 2003. Heby flyttade till Uppsala län från Västmanlands län 1 januari 2007.

All redovisning sker enligt den regionala indelning som gäller från 1 januari 2011.

SOCIAL OMSORG

Förskoleverksamhet och skolbarnomsorg

Källa: Skolverket www.skolverket.se

Barnomsorg benämns numera förskoleverksamhet och skolbarnomsorg och omfattar förskola, pedagogisk omsorg och fritidshem. Förskoleklass är inte en del av förskoleverksamhet och skolbarnomsorg utan är en egen skolform för sig och redovisas därför inte.

Från 1 juli 2009 ersattes begreppet familjedaghem med pedagogisk omsorg i skollagen och annan lagstiftning. Statistik om pedagogisk omsorg finns från och med hösten 2009, statistik om familjedaghem finns mellan 1994 och 2008. Eftersom statistik om pedagogisk omsorg samlades in för första gången i oktober 2009 finns inte någon tidigare jämförbar statistik.

Pedagogisk omsorg är ett samlingsbegrepp där familjedaghem är en av flera varianter på verksamheter inom pedagogisk omsorg. Andra varianter kan till exempel vara olika flerfamiljslösningar.

Antal barn i förskola och fritidshem, samt antal barn i pedagogisk omsorg, redovisas efter åldersgrupperna 1–5 år samt 6–12 år.

Ekonomiskt bistånd

Källa: Socialstyrelsen www.sos.se

Här redovisas bidragen efter hushållstyp.

Sjuk- och aktivitetsersättning

Källa: Försäkringskassan www.forsakringskassan.se

Ett nytt pensionssystem började gälla från 2003 vilket innebär att förmånerna förtidspension och sjukbidrag numera ersätts av sjuk- och aktivitetsersättning.

Om arbetsförmågan är nedsatt med minst en fjärdedel har personer i åldrarna 19-29 år rätt till aktivitetsersättning och personer 30-64 år har rätt till sjukersättning.

Äldreomsorg

Omfattar personer 80 år och äldre.

Källa: Trafikanalys www.trafa.se

Färdtjänstillstånd avser ett kommunalt beslut att få resa med färdtjänst (taxi eller specialfordon).

Observera: Statistik avseende hemtjänst och särskilda boendeformer redovisas inte för 2009 på grund av dålig kvalitet. Socialstyrelsen räknar med att kunna publicera statistik för 2010 under sommaren och vi kan då redovisa uppgifterna i höstversionen av Kommunfakta.

UTBILDNING

Källa: Utbildningsregistret, SCB www.scb.se/UF0506

Registret innehåller uppgifter om avslutade utbildningar i det reguljära utbildningssystemet. Nivåklassificeringen är gjord enligt Svensk utbildningsnomenklatur, SUN.

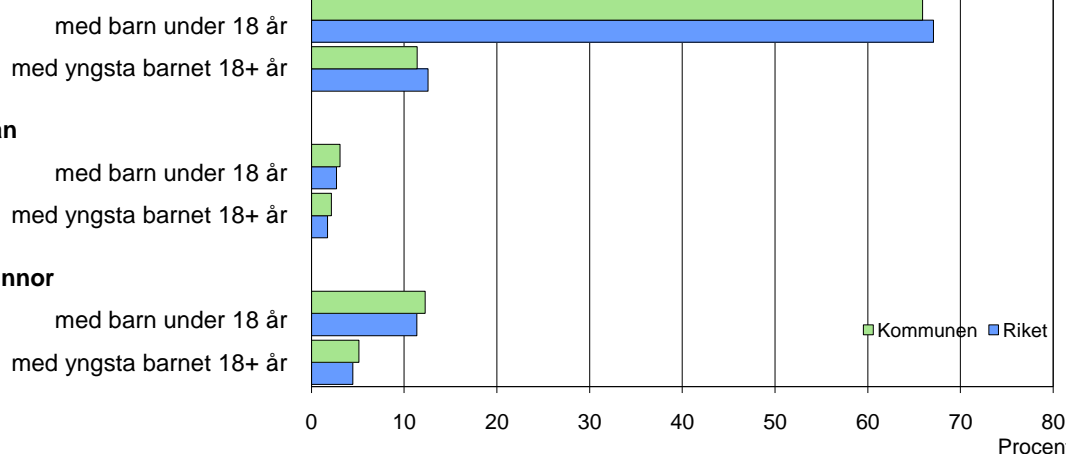
VALRESULTAT, ALLMÄNNA VAL

Källa: Medborgarinflytande, SCB www.scb.se/ME0104

I tabellen 'Mandat i kommunfullmäktige' redovisas de partier som är representerade i riksdagen.

Barn och föräldrar efter familjetyp 2009

Sammanboende



Barn 0–17 år efter föräldrarnas sammanboendeform 2009

Sammanboendeform	Enligt folkbokföringen						Enl. unders. HEK	
	Kommunen			Riket			Riket 2008	
	Barn Antal	Medelantal % syskon*		Barn Antal 1 000-tal	Medelantal % syskon*		Barn Antal 1 000-tal	%
Barn till sammanboende	983	77	1,5	1 525	79	1,3	1 574	85
gifta	611	48	1,7	1 066	55	1,4	1 088	59
sambor m. gemensamma barn	372	29	1,2	459	24	1,1	429	23
sambor m. enbart särkullsbarn	58	3
Barn till ensamstående män	55	4	1,3	74	4	0,8	55	3
Barn till ensamstående kvinnor	238	19	1,5	316	16	1,1	226	12
Flyttat hemifrån eller ofullst. uppg.	7	0
Samtliga barn	1 280	100	1,5	1 921	100	1,3	1 855	100
Barn till sammanboende								
bor med båda biologiska föräldrar	915	93	1,5	1 425	93	1,3		
mor+styvfar	51	5	2,1	76	5	1,7		
far+styvmor	7	1	3,4	17	1	2,0		

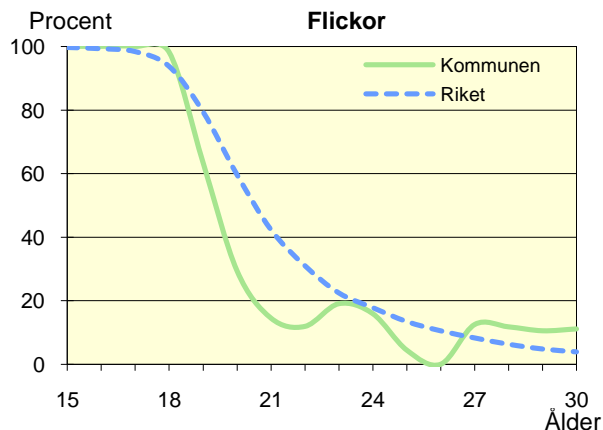
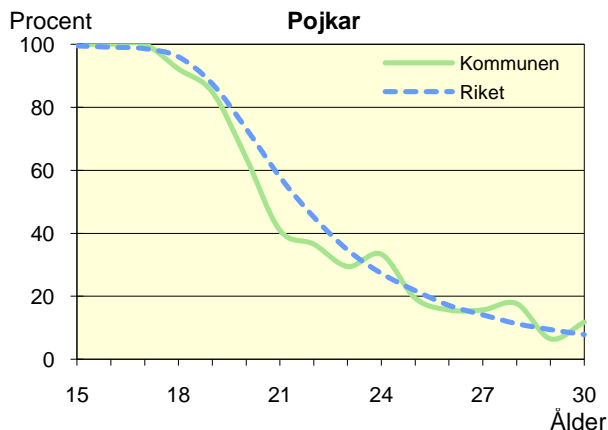
* Avser hemmaboende barn 0–21 år

Uppgifter saknas om "Barn till sambor med enbart särkullsbarn" p.g.a. brister i folkbokföringen. Dessa

barn ingår i någon av grupperna "Barn till ensamstående män" eller "Barn till ensamstående kvinnor". Se vidare förklaringar i särskilt blad.

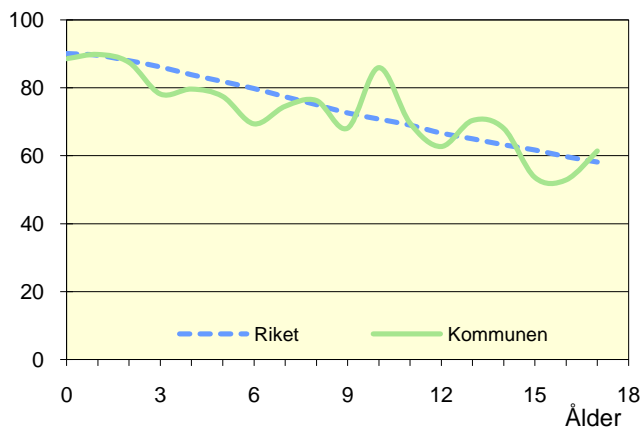
Hemmaboende ungdomar efter ålder 2009

Andel av ungdomarna i åldern 15–30 år som fortfarande bor hemma



Biologiska föräldrar 2009

Andel barn 0–17 år som bor med båda föräldrarna
Procent

**Barn som bor med båda föräldrarna 2009**

	Vid		
	6 års ålder	13 års ålder	17 års ålder
Kommunen	69	70	61
Riket	80	65	58

Andel (%) av alla i resp. ålder

Barn vilkas föräldrar separerat 2007–2009

Barnets ålder	Föräldrarna var		Separationer/100 barn	
	Gifta	Sambo	Kommunen	Riket
0–5 år	26	27	5,8	3,4
6–12 år	32	12	3,6	3,2
13–17 år	19	10	2,7	2,9
0–17 år	77	49	3,9	3,2

Svensk och utländsk bakgrund 2009

Födelseland	Procentuell fördelning Kommunen				Riket
	0–5 år	6–12 år	13–17 år	0–17 år	0–17 år
Barn födda i Sverige	94	79	88	87	94
båda föräld. födda i Sverige	73	65	75	71	71
en föräld. född utomlands	8	10	11	10	11
båda föräld. födda utomlands	12	4	1	5	11
Barn födda utomlands	6	21	12	13	6
därav adoptivbarn	0	1	1	1	1
Samtliga barn, %	100	100	100	100	100
Samtliga barn, antal	373	434	473	1 280	1 920 931

Barn till förvärvsarb. föräldrar 2009

Familjetyp	Andel (%) av barnen i resp. familjetyp	
	Kommunen	Riket
Sammanboende		
Pappa	85	89
Mamma	73	81
Ensamstående		
Pappa	77	84
Mamma	53	69

Föräldern förvärvsarbetar i november det aktuella året

Barn till arbetslösa föräldrar 2009

Familjetyp	Andel (%) av barnen i resp. familjetyp	
	Kommunen	Riket
Sammanboende		
Pappa	12	6
Mamma	17	8
Ensamstående		
Pappa	13	8
Mamma	19	10

Föräldern har varit arbetslös någon gång under året

Disponibel inkomst i familjer med barn 0–17 år 2009

Familjetyp	1 barn		2 barn		3 barn		4+ barn	
	Kom.	Riket	Kom.	Riket	Kom.	Riket	Kom.	Riket
Sammanboende föräldrar	428	462	433	490	409	489	393	440
Ensamstående pappor	263	259	204	284	..	288	..	272
Ensamstående mammor	206	215	224	238	226	249	307	271
Alla barnfamiljer	375	379	408	459	398	464	365	408

Avser medianinkomst, tkr

Kommunfakta 2011

Barn & familj

Definitioner Kommentarer Källor

KÄLLOR TILL STATISTIKEN

Grund för redovisningen av familjeförhållanden är SCB:s befolkningsregister. Data om inkomster kommer från SCB:s totalräknade inkomststatistik och data om förvärvsarbete/arbetslöshet från SCB:s registerbaserade arbetsmarknadsstatistik. Samtliga uppgifter baseras på underlag som insamlas av skattemyndigheterna.

KVALITETEN I STATISTIKEN

Det finns brister i SCB:s befolkningsregister som beror på att personer inte har en unik lägenhetsadress i folkbokföringen. Detta ger brister i redovisningen av barnfamiljer. Barnfamiljer med gifta föräldrar och sambor som fått barn tillsammans finns det uppgift om i registret. Men sambopar med enbart särkullsbarn (barn från tidigare förhållanden) kan inte redovisas som sambor utan faller i gruppen ensamstående.

Om ett lägenhetsregister upprättas finns förutsättningarna för folkbokföring på lägenhet. Då kan SCB framställa familje- och hushållsstatistik med samma kvalitet som Folk- och bostadsräkningarna.

Bristerna i statistiken gäller inte bara tabellerna med redovisning av barns familjeförhållanden utan även tabellerna för:

- barn till förvärvsarbetade
- barn till arbetslösa
- disponibel inkomst i barnfamiljer.

JÄMFÖRELSE MED UNDERSÖKNINGEN HEK

I tabellen "Barn 0–17 år efter föräldrarnas sammanboendeform" ges en jämförelse för riket av uppgifterna enligt folkbokföringen med uppgifterna från urvalsundersökningen Hushållens ekonomi (HEK). HEK har ett urval på ca 17 000 hushåll och ett bortfall på ca 35 procent. Uppgifterna från HEK ger information liknande den i Folk- och bostadsräkningarna.

KOMMENTARER

Källa: Befolkningsstatistik, SCB samt Barn- och familjestatistik, SCB
(om ej annan källa anges).

www.scb.se/BE0101 samt www.scb.se/LE0102

Barn till sammanboende och ensamstående föräldrar

Av jämförelsen framgår att barnen till sambor med enbart särkullsbarn enligt HEK utgör cirka 3 procent av barnen. I uppgifterna från folkbokföringen ingår dessa barn i någon av grupperna barn till ensamstående män eller barn till ensamstående kvinnor.

Barn till ursprungliga föräldrar/styvföräldrar

Befolkningsregistrets uppgifter om vilka barn som bor med båda ursprungliga föräldrarna har en hög tillförlitlighet. Sambopar som fått barn kan identifieras i registret. Antalet barn i styvfamiljer underskattas i befolkningsregistret eftersom sambor med enbart särkullsbarn klassificeras som ensamstående.

Medelantal syskon

Medelantal syskon för barnen 0–17 år avser hemmaboende syskon 0–21 år. Styvsyskon räknas med.

Styvför/styvmor

Med styvför/styvmor menas moderns/faderns nye partner, någon modern/fadern är gift eller samboende med.

Hemmaboende barn och ungdomar

I åldrarna t.o.m. 17 år har statistiken om hemmaboende barn god tillförlitlighet. När ungdomarna flyttar från föräldrahemmet kan det dröja med anmälan om ny adress till skattemyndigheten. Statistiken är därför inte lika tillförlitlig i åldrarna runt 20 år och däröver.

Barn som bor med båda biologiska föräldrarna

Adoptivföräldrar likställs här med biologiska föräldrar.

Barn vilkas föräldrar separerat

Separation definieras som isärflyttning mellan boföräldrar. Boföräldrarna är oftast desamma som de biologiska föräldrarna men kan även vara en ursprunglig förälder och dennes nye partner. Uppgifterna om separationer tas fram utifrån folkbokföringens uppgifter vid två på varandra följande årsskiften. De föräldrar som är folkbokförda tillsammans vid det första årsskiftet, men som vid det andra folkbokförs på olika fastigheter, räknas som separerade. Om en av föräldrarna avlidit ingår paret inte i gruppen separerade.

Barn till förvärvsarbetande föräldrar

Källa: Registerbaserad arbetsmarknadsstatistik, SCB

Sysselsättningen bestäms genom information från de kontrolluppgifter som arbetsgivarna varje år lämnar till skattemyndigheterna, men också genom information om företagarkin-komster från taxeringsregistret. **Förvärvsarbetande** är alla personer som hade avlönat arbete minst en timme per vecka under november månad. Tillfälligt frånvarande ingår också bland de förvärvsarbetande om de haft en kontrolluppgift med lön under året.

Barn till arbetslösa föräldrar

Källa: Registerbaserad arbetsmarknadsstatistik, SCB

Föräldern har någon gång under året varit öppet arbetslös.

Disponibel inkomst i familjer med barn 0–17 år

Källa: Totalräknad inkomststatistik, SCB

Uppgifterna redovisas efter antal barn i familjen. Med disponibel inkomst avses de samlade inkomsterna i en familj inklusive bidrag och med skatter och andra negativa transfere-ringar frändragna.

Från och med Kommunfakta 2011 införs den nya definitionen av disponibel inkomst. I den nya definitionen ingår såväl kapitalvinster som kapitalförluster brutto. Avdrag för privat pensionssparande ingår i den nya disponibla inkomsten.

TECKENFÖRKLARING

- . Kan inte förekomma.
 - .. Uppgift är inte tillgänglig eller alltför osäker för att anges.
 - Inget finns att redovisa (värdet noll).
 - 0 Mindre än hälften av den använda enheten.
-

För frågor kontakta:

Karin Lundström: tfn: 08–506 941 87. e-post: karin.lundstrom@scb.se

Andreas Raneke: tfn: 08-506 944 83. e-post: andreas.raneke@scb.se