



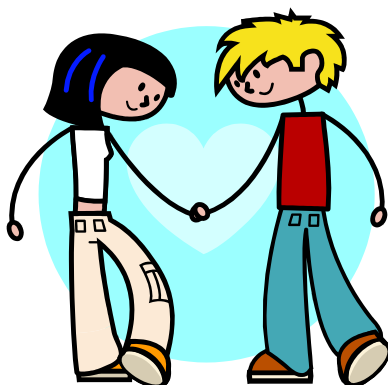
HÄLLEFORS KOMMUN  
Grythyttans skola

# ÅRLIG LIKABEHANDLINGSPLAN

## GRYTHYTTANS SKOLA

Förskoleklass - år 5  
samt fritidshem

LÄSÅRET 2011-12



Upprättad 2011-10-24

# Innehållsförteckning

Skolans vision	s. 3
Bakgrund	s. 3
Definitioner av begrepp	s. 4
Ansvarsfördelning	s. 4
Rutiner	s. 5
Information	s. 7
Kartläggning	s. 7
Uppsikt/upptäckt	s. 8
Specifika åtgärder	s. 9
Rutiner för utredning och dokumentation	s. 11
Handlingsgång vid misstänkt kränkning/ diskriminering	s. 12
Bilagor	s.13

# Årlig likabehandlingsplan

## Skolans vision

Vår skola präglas av respekt för människors olikheter.  
Vår skola är trygg för våra elever och fri från diskriminering och annan kränkande behandling.

## Bakgrund

Enligt **diskrimineringslagen** (2008:567) som trädde i kraft den 1 januari 2009 ska alla verksamheter årligen upprätta en *likabehandlingsplan* med åtgärder som syftar till att motverka diskriminering och främja lika rättigheter och möjligheter oavsett kön, etnisk tillhörighet, religion eller annan trosuppfattning, funktionshinder, sexuell läggning, ålder och könsöverskridande identitet eller uttryck. I planen ska det framgå hur utredning av misstänkt diskriminering ska ske och dokumenteras, vilka åtgärder skolan ska vidta för att skapa en trygg miljö samt vilka rutiner som ska gälla om kränkning/diskriminering sker.

I den nya **skollagen** (2010:800) återfinns bestämmelserna om åtgärder mot kränkande behandling i kap 6. I 10§ har införts ett förtydligande att *Lärare eller annan personal som får kännedom om att en elev anser sig ha blivit utsatt för trakasserier eller kränkande behandling är skyldiga att anmäla detta till rektorn. Rektorn är i sin tur skyldig att föra informationen vidare till huvudmannen.*

En plan mot kränkande behandling ska upprättas årligen i en så kallad *årlig plan*. Planen ska innehålla en redogörelse för vilka åtgärder skolan avser att påbörja eller genomföra under året för att motverka, förebygga och förhindra kränkningar.

Den årliga planen och likabehandlingsplanen kan sammanföras i en och samma plan vilket Grythyttans skola valt att göra i denna *årliga likabehandlingsplan*.

Enligt skolans, förskoleklassens och fritidshemmets **läroplan** (Lgr11) ska skolan ”främja förståelse för andra människor och förmåga till inlevelse. Omsorg om den enskildes välbefinnande och utveckling ska prägla verksamheten. Ingen ska i skolan utsättas för diskriminering(...) eller för annan kränkande behandling. Sådana tendenser ska aktivt motverkas.”

Enligt **Barnkonventionen** ska barnperspektivet sättas i fokus och barnets bästa ska alltid komma i främsta rummet.

Om skolan misstänker att ett barn behöver hjälp och stöd från socialtjänstens sida är verksamheten skyldig att anmäla detta enligt 14 kap. 1§ **socialtjänstlagen** (2001:453)

## Definitioner av begrepp

### Årlig likabehandlingsplan

Gällande för Grythyttans skolas grundskola, förskoleklass och fritidshem september 2011-september 2012. Begreppet *elever* används för samtliga barn oavsett verksamhet, den pedagogiska personalen benämns *lärare*.

### Diskriminering

När någon eller några blir sämre behandlade än någon annan person i en liknande situation och det har samband med någon av diskrimineringsgrunderna:

Kön

Etnisk tillhörighet

Religion eller annan trosuppfattning

Sexuell läggning

Funktionshinder

Ålder

Könsöverskridande identitet eller uttryck.

Med *direkt diskriminering* menas att en elev missgynnas och det har en direkt koppling till diskrimineringsgrunderna, ex kön.

Vid *indirekt diskriminering* behandlas alla lika men i praktiken missgynnas någon ändå, ex om samma mat serveras alla missgynnas de som av religiösa skäl inte äter viss mat.

### Trakasserier

När någon eller några kränker annan persons värdighet och det har samband med någon diskrimineringsgrund. Trakasserier kan utföras av vuxna gentemot elever eller mellan elever.

### Kränkande behandling

Ett uppträdande som utan att vara diskriminering kränker en elevs värdighet. Gemensam för all kränkande behandling är att den strider mot principen om alla människors lika värde. Kränkningar är ofta ett uttryck för makt och förtryck.

*Direkta kränkningar* kan vara sparkar, slag, knuffar, skällsord, kränkande och hånfulla kommentarer eller hotelser.

*Indirekta kränkningar* kan vara att bli utsatt för utfrysning, bli baktalad, alla går när man kommer, bilder och texter (sms, mms, Internet) eller att andra hindrar en från att få vänner.

## Ansvarsfördelning

### Rektor

Det är rektors ansvar enligt lag och förarbeten att:

– se till att all personal, alla elever och vårdnadshavare känner till att diskriminering och annan kränkande behandling inte är tillåten på skolan.

– se till att det bedrivs ett målinriktat arbete för att främja barns och elevers lika rättigheter samt att motverka diskriminering på grund av kön, etnisk tillhörighet, religion eller annan trosuppfattning, sexuell läggning eller funktionshinder samt annan kränkande behandling.

– årligen upprätta, utvärdera och revidera en likabehandlingsplan i samarbete med personal och elever (om möjligt även vårdnadshavare).

– om skolan får kännedom om att diskriminering eller annan kränkande behandling förekommer, se till att utredning görs och att åtgärder vidtas.

Rektor bör även:

– se till att skolpersonal har ett gemensamt system för hur de dokumenterar anmäld/upptäckt diskriminering och annan kränkande behandling och de åtgärder som vidtagits.

### **Lärare och annan skolpersonal**

Det är lärares och annan skolpersonals ansvar att:

- följa skolans likabehandlingsplan.
- ifrågasätta och reflektera över de normer och värderingar som han/hon förmedlar genom sin undervisning och sträva efter likabehandling.
- se till att åtgärder vidtas då diskriminering eller annan kränkande behandling misstänks/anmäls/upptäcks.
- dokumentera misstänkt/anmäld/upptäckt diskriminering och annan kränkande behandling och de åtgärder som vidtas.
- bevaka att utreda fall av diskriminering och annan kränkande behandling, där den enskilda läraren är berörd, följs upp.

### **Elever**

De vuxna på skolan stöttar eleverna att våga:

- påtala diskriminering och annan kränkande behandling som förekommer på skolan.

Personer som elever på vår skola kan prata med:

- kompisar
- lärare
- rektor
- kuratorn, skolsköterskan
- likabehandlingsgruppen
- övriga vuxna på skolan

### **Likabehandlingsgruppen**

Gruppen består läsåret 2011/12 av Kent Håkansson, Maria Paulsson Sundberg, Ida Hjertröm, Carola Vuorijärvi, Lilly Baumann och Lisbet Hällmark. I gruppen finns personal som arbetar aktivt vid eventuellt uppkomna diskrimineringar och kränkningar.

Det är likabehandlingsgruppens ansvar att se till att årliga likabehandlingsplanen utvärderas och upprättas varje år i samverkan med elever, vårdnadshavare och övrig personal.

## **Rutiner**

### **vid upprättande av årliga likabehandlingsplanen**

- Trakasserier och kränkningar som dokumenteras under läsåret sammanställs och analyseras. Analysen ligger sedan till grund för eventuella åtgärder i nästa läsårs likabehandlingsplan.
- Planen utvärderas av likabehandlingsgruppen i januari och maj/juni i samråd med skolans elever och personal. Personalen deltar i utvärdering av gammal och upprättande av ny plan genom att tid avsätts till gemensam genomläsning och möjligheter att komma med förslag och kommentarer ges.
- Eleverna besvarar trivselenkäter (se bilaga 1 och 2) v 43 och v 11. De sammanställs klassvis av klasslärare och skolvis av specialpedagog. Sammanställningarna ligger sedan till grund för eventuella åtgärder. Sammanställningarna analyseras av rektor, elevhälsa och likabehandlingsgrupp samt diskuteras i klasserna.
- Fritidshemmets föräldrar fyller i en enkät i april.

- Klasserna och fritidshemmet pratar i maj om den årliga planen utifrån den förenklade versionen. De funderar tillsammans på om de åtgärder som finns i planen har fungerat samt vad det är viktigt att vi arbetar med på skolan för att ingen ska bli utsatt för kränkning/diskriminering. Åsikterna tas till vara.
- I augusti besvarar personalen en enkät om vad de tycker ska prioriteras i årets plan (bilaga 3).
- I maj diskuterar elevrådet var och när risken för kränkning/diskriminering är störst.
- I maj fyller vårdnadshavarna på skolan i en enkät om de tycker att några diskrimineringsgrunder ska prioriteras under läsåret och i så fall vilka (bilaga 4).
- Personalen ges möjlighet att på väggaffischer skriva förslag på hur skolan kan jobba med utvalda diskrimineringsgrunder.
- Upprättande av ny plan sker under juni-augusti.
- Vårdnadshavarna ges möjlighet att vid och strax efter höstens föräldramöten påverka planen.
- Planen fastställs i september.

**Ansvar:** Klasslärare, rektor och likabehandlingsgrupp

### **Kartläggning inför upprättande av årliga likabehandlingsplanen 2010/11**

- Personalen fick i augusti 2011 chans att i en enkät ha en åsikt om några diskrimineringsgrunder borde prioriteras och i så fall vilka. De fick samtidigt möjlighet att föreslå hur skolan kan jobba mot diskriminering och kränkande behandling.  
Resultat: Av de få svar som inkom tyckte drygt hälften att någon diskrimineringsgrund skulle prioriteras. De grunder de tyckte skulle prioriteras var etnisk tillhörighet och funktionshinder. (bilaga 5)
- En sammanställning av hur åtgärderna i förra läsårets plan efterlevts gjordes i början av september -11 (bilaga 6).
- Personalen fick i augusti 2011 möjlighet att på väggaffischer skriva förslag på hur skolan kan jobba med diskrimineringsgrunderna etnisk tillhörighet, funktionshinder och kön.  
Resultat: Förslag på fem filmer om "Rättens riddare" framkom och skrivs in i planen.
- I mars delades en enkät ut till föräldrar med barn på fritidshemmet.  
Resultat: Det inkom för få svar för att det ska gå att dra några slutsatser. Men förhoppningsvis är det så att "hälsan tiger still" och föräldrarna är nöjda med verksamheten.
- Under sista skolveckorna av vårterminen 2011 fyllde vårdnadshavarna i en enkät om vilka diskrimineringsgrunder de tyckte skulle prioriteras under läsåret.  
Resultat: De tre diskrimineringsgrunder som föräldrarna gav överlägset högst prioritet var etnisk tillhörighet, funktionshinder och kön. (bilaga 7).
- Klassernas representanter i elevrådet frågades vid ett elevrådsmöte i maj var största risken att bli utsatt för kränkningar på skolan var.  
Resultat: De äldre barnen sa att risken är störst i de äldre pojkarnas omklädningsrum.

- Skolpersonalen samlades i juni 2011 för att tillsammans gå igenom Likabehandlingsplanen. Förslag till förändringar noterades. Fritidspersonalen gavs möjlighet att komma med synpunkter.  
Resultat: Vid upprättandet av ny likabehandlingsplan tas hänsyn till de förslag som framkom.
- Sammanställning av dokumentation av kränkningar gjordes.  
Resultat: Analysen av förra läsårets dokumentationer visade att tre fall av kränkningar har anmälts till likabehandlingsgruppen och dokumenterats.

## Information

### Mål

Alla anställda på skolan, alla elever och vårdnadshavare ska få information om skolans årliga likabehandlingsplan. De ska också få information om var planen finns.

### Aktiviteter

- Information om likabehandlingsplanen finns med i skolans läsårsinformation som skickas hem i början av varje läsår.
- Likabehandlingsplanen finns på skolans hemsida, på rektorsexpeditionen och i personalrummet.

Ansvar: Likabehandlingsgruppen och klasslärare

Tidpunkt: Oktober

- Likabehandlingsplanen skickas in till förvaltningens diarium.
- Likabehandlingsplanen presenteras varje höst på föräldramötena.
- Klassföreståndarna går igenom likabehandlingsplanen med sin klass under hösten när planen är klar. Detta beräknas ta ca en vecka beroende på barnens ålder.
- Exemplar av planen delas ut till servicemedarbetare, vaktmästare och måltidspersonal.
- Elevhälsans personal meddelas när planen är klar och att den finns på hemsidan.

Tidpunkt: September, efter det årliga upprättandet.

Ansvar: Rektor, klasslärare samt likabehandlingsgrupp.

## Kartläggning

### Mål

Vi ska få kunskap om förekomsten av diskriminering och kränkande behandling för att kunna utforma relevanta åtgärder.

### Aktiviteter

- Trivsel och trygghet i klassen och på skolan tas upp på klassråden. Vid behov skickas frågor vidare till elevrådet.

Tidpunkt: Fortlöpande

Ansvar: Klasslärarna

- Eleverna besvarar en anonym trivselenkät (bilaga 1).

Tidpunkt: vecka 43.

Ansvar: Klasslärarna genomför, sammanställer och följer upp resultatet.

Likabehandlingsgruppen sammanställer skolans resultat och dokumenterar.

- Eleverna besvarar en trivselenkät (bilaga 2).

Tidpunkt: vecka 11.

Ansvar: Klasslärarna genomför, sammanställer och följer upp resultatet.

Likabehandlingsgruppen sammanställer skolans resultat och dokumenterar.

- Trygghet och trivsel på skola och fritidshem tas upp på utvecklingssamtalen.

Tidpunkt: 1 gång/termin

Ansvar: Klasslärare

- Trygghet och trivsel tas upp av skolsköterskan enskilt med eleverna i år 2 och 4.

Tidpunkt: Under höstterminen. Resultatet följs upp.

Ansvar: Skolsköterska

- Trygghet och trivsel diskuteras med barnen på fritidsråd.

Tidpunkt: en gång i månaden.

Ansvar: Fritidspersonalen

## **Uppsikt/upptäckt**

### **Mål**

Om det förekommer diskriminering och kränkande behandling ska vi upptäcka det tidigt.

### **Aktiviteter**

- Extra uppsikt i pojkarnas omklädningsrum i samband med idrott.
- På varje rast, 30 min. före skolans start samt vid eftermiddagstaxi finns det vuxna på skolgården. Ett rastansvarsschema upprättas varje läsårsstart. Om annan lärare än klassläraren hanterar en konflikt kommuniceras det som hänt med klassläraren.

Tidpunkt: Varje dag hela läsåret.

Ansvar: Rektor och schemalagda rastansvariga.

- När de yngre fritidsbarnen är ute finns det alltid någon vuxen tillgänglig.

Tidpunkt: Fritidstid hela året.

Ansvar: Fritidshemspersonal.

- Vid arbetsplatssträffar är elevvårdsfrågor en fast punkt på dagordningen.

Tidpunkt: En gång i månaden.

Ansvar: Ordförande för träffen.

- Vi uppmuntrar barnen att vända sig till vilken tillgänglig personal som helst på skolan om konflikter uppstår. ”Alla barn är allas ansvar.”

Tidpunkt: Alltid.

Ansvar: Samtlig personal.

- Samtal med eleverna om och kring värderingsfrågor och konflikthantering.

Tidpunkt: Kontinuerligt.

Ansvar: Samtlig personal.

## **Specifika åtgärder**

### **Kön**

#### **Mål**

All verksamhet på vår skola ska genomsyras av ett könsperspektiv för att öka jämställdheten. Inga elever ska känna sig utsatta för diskriminering eller trakasserier på grund av kön.

#### **Aktiviteter**

- År 4 tittar på filmen Banderoll: ”Om könsroller” och diskuterar innehållet.

Tidpunkt: Inplanerad lektion under höstterminen.

Ansvar: klasslärare

- År 3 tittar på filmen Rättens riddare: ”Tjejer och killar” och diskuterar innehållet.

Tidpunkt: Inplanerad lektion under höstterminen.

Ansvar: klasslärare

- Skolsköterskan genomför gruppsamtal med alla elever i år 5 om ”Kropp och knopp”.

Tidpunkt: Kontinuerligt

Ansvar: Skolsköterska

- Årets barnrättsvecka har genusperspektiv som tema.

Tidpunkt: Vecka 42.

Ansvar: Klasslärare.

## Etnisk tillhörighet

### Mål

På vår skola ska alla elever oavsett etnisk eller kulturell tillhörighet, religion eller annan trosuppfattning, ha samma rättigheter och möjligheter. Inga elever ska känna sig utsatta för diskriminering eller trakasserier på grund av etnisk eller kulturell tillhörighet, religion eller annan trosuppfattning.

### Aktiviteter

- Vi arbetar för att ge en bra information till elever och föräldrar från andra kulturer och religioner. Vid behov använder vi tolk.

Tidpunkt: Om möjligt före elevens skolstart och kontinuerligt efter behov.

Ansvar: Rektor, lärare

- Kulturella likheter och olikheter tas upp i klasserna i naturliga sammanhang.

Tidpunkt: Under läsåret.

Ansvar: Klasslärare.

- År 3 har högläsning av Åsa Storks böcker ”Milos flykt” och ”Stanna, Milo!” med efterföljande samtal.

Tidpunkt: November.

Ansvar: Klasslärare.

- År 5 ser filmen ”Om jorden var en by med 100 invånare” och diskuterar innehållet.

Tidpunkt: November.

Ansvar: Klasslärare.

- År 2 ser filmerna Rättens riddare: ”Religion” och ”Halva världen i samma klass” och diskuterar innehållet.

Tidpunkt: Vecka 45.

Ansvar: Klasslärare

## Funktionshinder

### Mål

På vår skola ska alla elever ha samma rättigheter och möjligheter oavsett funktionshinder. Inga elever ska känna sig utsatta för diskriminering eller trakasserier på grund av funktionshinder.

### Aktiviteter

- Arbeta för att alla elever ska ha lika möjligheter att delta i skolans verksamhet, oavsett funktionshinder. Vid planering av skolans verksamhet, resurser och lokaler ska konsekvenser för elever med olika funktionshinder beaktas.

- Föräldrarna involveras vid behov vid planering.

Ansvar: Rektor och specialpedagog.

Tidpunkt: Kontinuerligt

- År 3-5 ser passande filmer om funktionshinder ur filmserien ”En dag med:...”.
- År 2 ser filmer ur serien ”Här är jag”.
- År 1 tittar på filmen Rättens riddare: ”Hjul är lika rätt som fötter” och diskuterar innehållet.

Efter filmvisningarna samtalar klasserna om innehållet.

Tidpunkt: Februari.

Ansvar: Klasslärare.

## **Annan kränkande behandling/diskriminering**

### **Mål**

Inga elever på vår skola ska känna sig utsatta för kränkande behandling.

### **Aktiviteter**

- Vi arbetar med socialt och emotionellt lärande i klassrummet och på skolgården.
- För att undvika att elever känner att de väljs bort eller kommer utanför är det lärarna som formar arbetsgrupper och fördelar sittplatser.
- Rastregler diskuteras på klassråd och fastställs av elevråd.
- För att främja känslan av gemenskap anordnas gemensamma aktiviteter för hela skolan, ex friluftsdagar, traditioner vid högtider, skolfest, sångsamling.

Tidpunkt: Kontinuerligt

Ansvar: Lärarna

- I år 2-5 har idrottsläraren extra koll så att allt är lugnt i killarnas omklädningsrum under hösten.

Tidpunkt: I samband med idrottslektionerna

Ansvar: Idrottslärare

## **Rutiner för utredning och dokumentation**

Det är den utsatte eleven som avgör om beteendet eller handlingen är oönskad eller kränkande. Eleven har rätt att få stöd och hjälp när han/hon känner sig kränkt. Elevers upplevelser av kränkningar får inte avfärdas. Vem eleven än kontaktar så har han/hon rätt att bli tagen på allvar och få stöd. Utredning ska göras och åtgärder vidtas. Elev som deltagit i en utredning om kränkning eller diskriminering får inte utsättas för repressalier.

Åtgärder ska i möjligaste mån ske i samråd med eleven. Skolpersonal har dock alltid ett vuxenansvar att skydda barn och elever från att fara illa.

Tidpunkt: Omgående, inom samma dag – inga tidshinder accepteras.

Ansvar: Skolpersonal som får kännedom om trakasserier.

### **På vår skola dokumenterar vi utredning, åtgärder och uppföljning enligt nedan:**

- När rektor informeras och/eller likabehandlingsgruppen kopplats in sker dokumentation under hela fallet.
- Dokumentationen sparas kronologiskt i en pärm i specialpedagogs dokumentaskåp.

### **Handlingsgång vid misstänkt kränkning/ diskriminering:**

- Om kränkningen/diskrimineringen bedöms som ringa samtalar den vuxne på plats med de inblandade och informerar klassläraren.
- Klasslärare och arbetslag försöker i första hand lösa konflikten. En bedömning görs om likabehandlingsgrupp, rektor och föräldrar ska informeras.
- Om likabehandlingsgruppen kopplas in samlas information om kränkningen/diskrimineringen och samtal förs med båda parter.  
Frågor som bör besvaras är
  - Vad har hänt?
  - Hur har det gått till?
  - Vilka är inblandade?
  - Hur länge har det pågått?Dokumentation sker. Föräldrar görs delaktiga. Eventuellt skrivs åtgärdsprogram.
- Ytterligare samtal bör ske inom en vecka.
- Uppföljningssamtal med inblandade förs efter ytterligare två-tre veckor.
- Om problem kvarstår efter ytterligare åtgärder kopplas elevvårdsteamet in för fortsatt arbete tillsammans med likabehandlingsgrupp och arbetslag.
- Eventuell anmälan till socialtjänst eller polis beslutas från fall till fall.

### **Åtgärd vid vuxens kränkning av elev**

- Misstanke eller besked om kränkning ska alltid tas på allvar och rektor ska informeras.
- Rektor ansvarar för att utredning görs t ex genom samtal med
  - Eleven
  - Elevens föräldrar
  - Andra elever
  - Vuxna som finns runt eleven
  - Den vuxne som misstänks för kränkning
- Rektor vidtar eventuella åtgärder.
- Alla samtal dokumenteras. Dokumentationen förvaras hos rektor.

# HUR TRIVS DU I SKOLAN NU?


 Pojke

 Flicka

Läs igenom varje fråga och rita en ring runt de svar som du tycker passar in på dig.

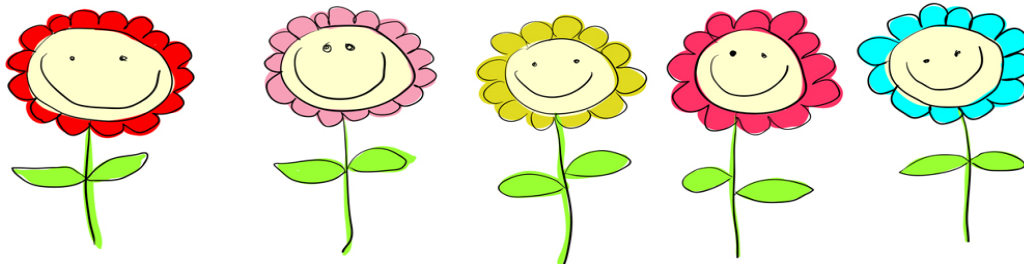
- |   |            |        |            |
|---|------------|--------|------------|
| 1. Hur trivs du i klassen?  | Mycket bra | Bra    | Dåligt     |
| 2. Har du kompisar i klassen?   | Många      | Några  | Ingen      |
| 3. Har du någon att vara med på rasterna?   | Alltid     | Ibland | Aldrig     |
| 4. Brukar du känna dig ensam på rasterna?   | Aldrig     | Ibland | Ofta       |
| 5. Finns det barn i klassen som gör något mot dig så att du blir arg eller ledsen?        | Aldrig     | Ibland | Ofta       |
| 6. Finns det någon annan på skolan som gör saker mot dig så att du blir arg eller ledsen? | Aldrig     | Ibland | Ofta       |
| 7. Gör du sådant som kan göra andra på skolan arga eller ledsna?                          | Aldrig     | Ibland | Ofta       |
| 8. Finns det någon i klassen som <i>andra</i> är dumma mot?                               | Nej        | Ja     | Vem: ..... |
| 9. Finns det någon i klassen som inte får vara med på rasterna?                           | Nej        | Ja     | Vem:.....  |

# Trivselenkät

På min skola...

	Ofta	Ibland	Aldrig
1. trivs jag.	<input type="checkbox"/>	<input type="checkbox"/>	<input type="checkbox"/>
2. känner jag mig trygg	<input type="checkbox"/>	<input type="checkbox"/>	<input type="checkbox"/>
3. kan jag säga vad jag tycker utan att bli retad	<input type="checkbox"/>	<input type="checkbox"/>	<input type="checkbox"/>
4. känner jag att jag får vara med	<input type="checkbox"/>	<input type="checkbox"/>	<input type="checkbox"/>
5. känner jag att andra bryr sig om mig	<input type="checkbox"/>	<input type="checkbox"/>	<input type="checkbox"/>
6. pratar vi trevligt med varandra	<input type="checkbox"/>	<input type="checkbox"/>	<input type="checkbox"/>
7. säger vi trevliga saker om varandra	<input type="checkbox"/>	<input type="checkbox"/>	<input type="checkbox"/>

Namn \_\_\_\_\_



## Personalenkät

Bilaga 3

Inför upprättande av Årlig likabehandlingsplan 2011/12 på Grythyttans skola

1. Finns det någon diskrimineringsgrund du tycker att vi behöver jobba mer med? \_\_\_ Ja \_\_\_ Nej

Om du svarat ja, i så fall vilken?

\_\_\_ *etnisk tillhörighet*

\_\_\_ *funktionshinder*

\_\_\_ *kön*

\_\_\_ *könsöverskridande identitet eller uttryck*

\_\_\_ *religion eller annan trosuppfattning*

\_\_\_ *sexuell läggning*

\_\_\_ *ålder*

Hur kan vi göra det?

---

---

---

---

2. Övriga kommentarer (t.ex. hur vi kan jobba mot kränkande behandling)

---

---

---



Lämnas senast måndag 5 september i Lisbets fack. Tack för hjälpen!

Enligt **diskrimineringslagen** ska alla verksamheter årligen upprätta en *likabehandlingsplan* med åtgärder som syftar till att motverka diskriminering och främja lika rättigheter och möjligheter. I planen ska det framgå hur utredning av misstänkt diskriminering ska ske och dokumenteras, vilka åtgärder skolan ska vidta för att skapa en trygg miljö samt vilka rutiner som ska gälla om kränkning/diskriminering sker.

Enligt **skollagen** ska en plan mot kränkande behandling upprättas årligen i en så kallad *årlig plan*. I planen ska det stå vilka åtgärder skolan tänker påbörja eller genomföra under året för att motverka, förebygga och förhindra kränkningar.

Den årliga planen och likabehandlingsplanen kan sammanföras i en och samma plan vilket Grythyttans skola har valt att göra. Vi kallar den *Årlig likabehandlingsplan*. Ett förslag till hur nästa läsårs plan ska se ut kommer att arbetas fram för att sedan diskuteras på höstens föräldramöten.

Denna enkät kommer att utgöra en del av det underlag som behövs för att upprätta nästa års likabehandlingsplan. Lämna den till klassläraren **senast 27 maj**.

1a. Känner du till att skolan har en likabehandlingsplan?  Ja  Nej

1.b Om du svarat ja, vet du var du kan hitta planen?  Ja  Nej

2. De diskrimineringsgrunder som ska tas upp i planen är:

- Etnisk tillhörighet
- Funktionshinder
- Kön
- Könsoverskridande identitet eller uttryck
- Religion eller annan trosuppfattning
- Sexuell läggning
- Ålder

Om du tycker att skolan ska prioritera arbetet med några speciella diskrimineringsgrunder så rangordnar du dessa med siffrorna 1-3. Annars fortsätter du till fråga 3.

3. Skriv gärna kommentarer till enkäten, t ex vilka åtgärder du tycker är lämpliga för att vi ska uppnå/vidmakthålla årliga likabehandlingsplanens mål.

---



---



---



Tack för hjälpen!!!  
Likabehandlingsgruppen på Grythyttans skola.

Inför upprättande av Årlig likabehandlingsplan 2011/12 på Grythyttans skola

1. Finns det någon diskrimineringsgrund du tycker att vi behöver jobba mer med? 4 Ja 4 Nej

Om du svarat ja, i så fall vilken? (en person angav två alternativ)

3 etnisk tillhörighet

2 funktionshinder

\_\_\_ kön

\_\_\_ könsöverskridande identitet eller uttryck

\_\_\_ religion eller annan trosuppfattning

\_\_\_ sexuell läggning

\_\_\_ ålder

Hur kan vi göra det? (en person angav två alternativ, en angav tre)

- Diskussioner, se filmer, läsa berättelser (4 st)
  - Nolltolerans (2 st)
  - Ge tillräckligt stöd till elever som behöver.
- 
- 
- 
- 

2. Övriga kommentarer (t.ex. hur vi kan jobba mot kränkande behandling)  
(Ej svar: 3 st, Två svar: 2 st)

- Se till att vuxna finns nära barnen.
- Följa handlingsplanen vid behov.
- Under barnrättsveckan.
- Viktigast med nolltolerans, alltid orka säga till.
- Återkommande diskutera diskriminering och kränkande behandling- Livskunskap.
- Fortsätta som vi redan gör, hålla diskussionerna levande i klasserna och bland personalen.
- Jobba med våra sociala mål.



Lämnas senast måndag 5 september i Lisbets fack. Tack för hjälpen!

**Kommentarer och slutsatser:**

Den svarta texten är den ursprungliga enkäten, resultat och kommentarer har skrivits med rött.

Av de utdelade 18 enkäterna inkom endast 8 st. Samtliga klasslärare lämnade in enkät. En orsak kan vara att klasslärarna har mer planeringstid, en annan att de kände sig mer engagerade eftersom det var klasslärarna som deltog i vårens utvärdering. Tre av klasslärarna ingår dessutom i likabehandlingsgruppen...

Det är ett väldigt litet underlag att dra slutsatser av. Av de åtta som lämnat in enkäter svarade fyra att någon/några diskrimineringsgrunder behövde prioriteras. Det var då ”etnisk tillhörighet” och ”funktionshinder” som nämndes. De kommentarer som gavs var varierande.

# Utvärdering av Grythyttans skolas årliga likabehandlingsplan 2010-11

## Information

- Den årliga likabehandlingsplanen har funnits på skolans hemsida, på rektorsexpeditionen och i personalrummet. Den har diarieförts.
- Planen presenterades på föräldramöten under hösten och klassföreståndarna gick igenom planen med sin klass.

## Kartläggning

- Vecka 43 gjorde eleverna en kartläggning av otrygga platser.
- Elevrådet tog upp trivsel och trygghet på skolan några gånger under läsåret.
- Trivsel och trygghet diskuterades på klassråden.
- Eleverna besvarade en trivselenkät v 43. Resultatet följdes upp.
- Trivsel och trygghet på skolan togs upp på utvecklingssamtalen.
- Skolsköterskan tog upp trivsel och trygghet med eleverna i år 2 och 4.

## Uppsikt/upptäckt

- Minst en personal har varit ute innan skolstart, vid taxin och när eleverna haft förmiddags och lunchrast. Ett rastvaktsschema har upprättats.
- När fritidsbarnen varit ute har vuxen funnits tillgänglig.
- Elevvårdsfrågor har emellanåt diskuterats på arbetslagsträffar.
- Barnen har uppmuntrats att vända sig till tillgänglig personal.
- Utifrån händelser och behov har samtal förts med elever om värderingsfrågor och konflikthantering.

## Specifika åtgärder

### Kön

- Personalen har inte kunnat genomföra klassrumsobservationer.
- År 4-5 har sett film "Om könsroller" och haft diskussion efter.

### Etnisk tillhörighet, religion eller annan trosuppfattning

- Skolan har vid behov anlitat tolk.
- Kulturella olikheter och likheter har tagits upp i klasserna.
- År 3 och 4 hade högläsning ur Milos flykt och "Stanna, Milo!" och hade samtal efter.
- År 2 har sett filmen "Om jorden var en by..." och diskuterat innehållet.
- Barnrättsveckan hade integration som tema.
- År 4 och 5 såg teatern "Flickan i sandlådan". Efteråt diskuterades teatern utifrån givna frågor.

### Funktionshinder

- Vid planering av skolans verksamhet, resurser och lokaler har hänsyn till funktionshinder tagits. Föräldrar har vid behov involverats vid planering.

- År 5 har sett filmer ur serien ”En dag med...”, Fskl-år 2 har sett filmer ur serien ”Här är jag”. Efteråt har innehållet diskuterats.
- Skolsköterskan har haft gruppsamtal med eleverna i år 5 om ”Kropp och knopp”.

#### Annan kränkande behandling

- En klass på skolan har haft inplanerade Livsviktigt-lektioner. Lärarna har diskuterat socialt och emotionellt lärande med samtliga elever vid behov.
- Lärarna har försökt vara observanta på felaktiga normer i läromedel.
- Lärarna har i stor utsträckning format arbetsgrupper och fördelat sittplatser.
- Rastregler har inte diskuterats på klassråd eller fastställts av elevråd.
- Gemensamma aktiviteter som genomförts under året är terminsavslutningar, luciafirande, julpyssel (fskl-år 3 samt år 4-5), friluftsdag och skoljoggen.

#### Rutiner för utredning och dokumentation

- Dokumentation har skett av fall som kommit till likabehandlingsgruppen.
- Dokumentationen förvaras i kronologisk ordning i arkivskåp.

#### Handlingsgång vid misstänkt kränkning/diskriminering

- I de allra flesta fall har handlingsgången följts.
- Ingen anmälan har gjorts till socialtjänst eller polis.
- Inget fall av vuxens kränkning av elev har framkommit.

Enligt **diskrimineringslagen** ska alla verksamheter årligen upprätta en *likabehandlingsplan* med åtgärder som syftar till att motverka diskriminering och främja lika rättigheter och möjligheter. I planen ska det framgå hur utredning av misstänkt diskriminering ska ske och dokumenteras, vilka åtgärder skolan ska vidta för att skapa en trygg miljö samt vilka rutiner som ska gälla om kränkning/diskriminering sker.

Enligt **skollagen** ska en plan mot kränkande behandling upprättas årligen i en så kallad *årlig plan*. I planen ska det stå vilka åtgärder skolan tänker påbörja eller genomföra under året för att motverka, förebygga och förhindra kränkningar.

Den årliga planen och likabehandlingsplanen kan sammanföras i en och samma plan vilket Grythyttans skola har valt att göra. Vi kallar den *Årlig likabehandlingsplan*. Ett förslag till hur nästa läsårs plan ska se ut kommer att arbetas fram för att sedan diskuteras på höstens föräldramöten.

Denna enkät kommer att utgöra en del av det underlag som behövs för att upprätta nästa års likabehandlingsplan. Lämna den till klassläraren **senast 27 maj**.

1a. Känner du till att skolan har en likabehandlingsplan? \_\_39\_\_ Ja \_\_0\_\_ Nej

1.b Om du svarat ja, vet du var du kan hitta planen? \_\_34\_\_ Ja \_\_5\_\_ Nej

2. De diskrimineringsgrunder som ska tas upp i planen är:

53 Etnisk tillhörighet

64 Funktionshinder

33 Kön

16 Könsoverskridande identitet eller uttryck

16 Religion eller annan trosuppfattning

6 Sexuell läggning

9 Ålder

Rangordna med siffrorna 1-3 de tre diskrimineringsgrunder som du tycker att det är mest angeläget att vi jobbar med.

På fråga 2 räknades de rangordnade placeringarna om till poäng enligt följande:

1 = 3p

2 = 2p

3 = 1p

Det visade sig att ”funktionshinder”, ”etnisk tillhörighet” och ”kön” var de diskrimineringsgrunder som fick klart mest poäng.

3. Skriv gärna kommentarer till enkäten, t ex vilka åtgärder du tycker är lämpliga för att vi ska uppnå/vidmakthålla årliga likabehandlingsplanens mål.

4 st. svarade att det är lika viktigt att jobba med alla diskrimineringsgrunder.

2 st gav skolan positiv feedback.

Andra kommentarer var:

”Tycker det är ett bra sätt att påminna oss föräldrar om att den finns och vad ni gör!”

”Bra om de årliga målen prioriteras efter behov, kanske är det annat än mina förslag som bör få företräde. Tex förekommer mobbing?”

”Trots allt handlar om Hur man lägger fram saker o ting, speciellt i deras ålder. Både hemma o i skolan.”

”Undersök gärna om ni bemöter pojkar o flickor lika på skolgården.”

”Kan individers beteende leda till att de utesluts?”

”Egentligen tycker jag att det viktigaste är hur vi behandlar och tilltalar våra medmänniskor. Att vi visar varandra respekt.”

”Det är viktigt att arbeta med att alla barn känner sig delaktiga, att de alltid får känna sig inkluderade oavsett vad det än rör sig om.”



Tack för hjälpen!!!  
Likabehandlingsgruppen på Grythyttans skola.

Den svarta texten är den ursprungliga enkäten, resultat och kommentarer har skrivits med rött.

Enkäten delades ut till alla målsmän med barn i klasserna Förskoleklass- År5. 39 enkäter kom tillbaka vilket är en klar majoritet.

Samtliga målsmän svarade att de känner till att skolan har en årlig likabehandlingsplan och 34 visste var de kan hitta den, båda klara förbättringar mot året innan.

## Resultat av enkäten ”Hur trivs du i skolan nu?” v.43 2010

På Grythyttans skola går barn från förskoleklass till år 5. Det finns 82 barn på skolan. 80 barn har svarat på enkäten.

### Kommentar

Enligt enkäten trivs så gott som alla eleverna bra i sin klass. Alla elever har kompis/ar i klassen. En elev uppger att han/hon trivs dåligt i klassen. Pedagogerna i arbetslaget är medvetna om detta och arbetar kontinuerligt med detta.

Två elever uppger att de inte har någon att leka med på fritiden. Båda eleverna uppger att de trivs bra/mycket bra i klassen och att de har några kamrater i klassen.

En elev uppger att den aldrig har någon att leka med på rasterna. En ur likabehandlingsgruppen följer upp detta.

I en av klasserna på skolan upplever eleverna ibland eller ofta att kamraterna i klassen och/eller kamraterna på skolan bär sig dumt åt mot dem. Det är också många elever som namnges som dem som andra elever ofta bär sig dumt åt mot. Hälften av eleverna i den här klassen upplever även att de ibland eller ofta är rädda på rasterna. Pedagogerna i arbetslaget är medvetna om detta och arbetar kontinuerligt med det. Elevhälsan och rektor känner även till situationen.

Namngivna elever har vidtalats av respektive klasslärare för att klargöra orsakerna. I ett fall har likabehandlingsgruppen kopplats in.