



---

**Detaljplanenheten**

Frida Nilsson

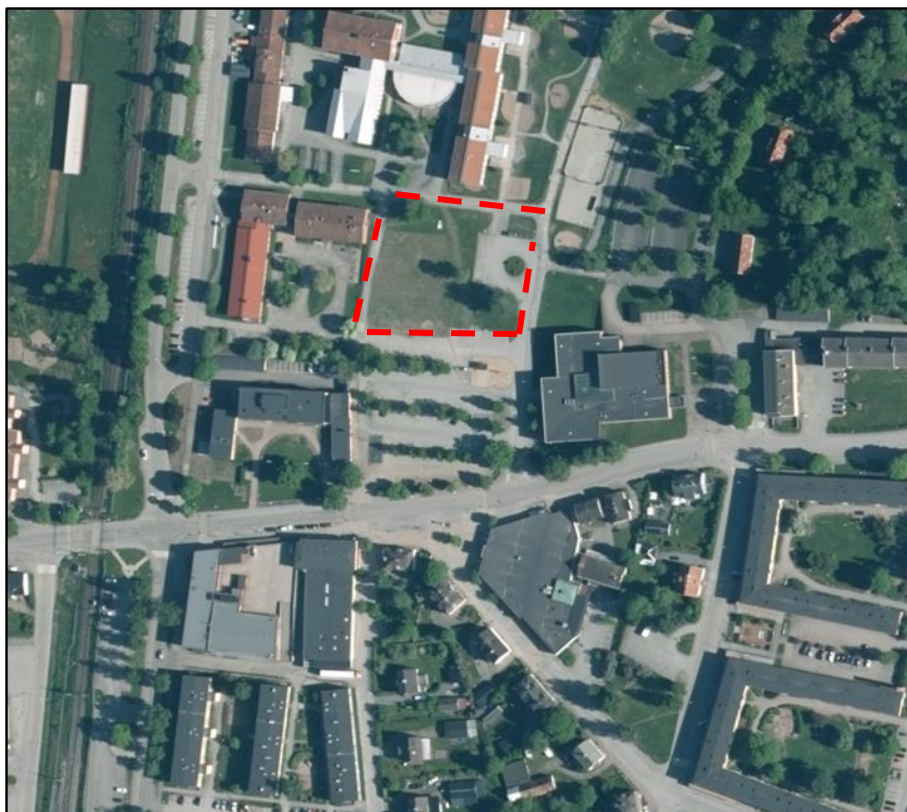
Planarkitekt

samhallsbyggnad@lindesberg.se

## UNDERSÖKNING

tillhörande detaljplan för Klockarhagen 2:1 m.fl. HÄLLEFORS  
CENTRUM, HÄLLEFORS KOMMUN

---



*Planområdet redovisas med röd linje.*

### SYFTET MED PLANEN

Syftet med detaljplanen är att möjliggöra tillskapandet av en park för att aktualisera markanvändningen, ge möjlighet att utveckla Hällefors centrum samt att förhållandet mellan allmän platsmark och kvartersmark förtydligas.

## LÄGE

Planområdet är beläget i centrala delarna av Hällefors tätort.

## NUVARANDE MARKANVÄNDNING

Inom planområdet syftar markanvändningen till samlingslokal.

## UNDERSÖKNING

En **undersökning** genomförs för att svara på frågan om planens genomförande kan antas medföra betydande miljöpåverkan, där undersökningen är en analys (tidigare behovsbedömning) som leder fram till ställningstagandet om en **strategisk miljöbedömning** ska göras och en **miljökonsekvensbeskrivning** (MKB) behöver tas fram för planen eller ej.

För en plan som kan antas innebära betydande miljöpåverkan skall enligt 4 kap. 34 § Plan- och bygglagen (2010:900) en strategisk miljöbedömning göras och en MKB tas fram.

Undersökningen ska innebära att kommunen identifierar omständigheter som talar för eller emot en betydande miljöpåverkan, och samråder i frågan om betydande miljöpåverkan med de kommuner, länsstyrelser och andra myndigheter som på grund av sitt särskilda miljöansvar kan antas bli berörda av planen eller programmet (6 kap. 6 § miljöbalken (MB)).

En miljökonsekvensbeskrivning är ett dokument som sammanfattar och redovisar de utredningar och ställningstaganden som är gjorda i planprocessen och redovisa de åtgärder och alternativ som ligger till grund för planförslaget för att människors miljö, hälsa och säkerhet inte kommer att påverkas negativt. Innehållet och processen i en MKB regleras i lagstiftning (6 kap. 9–19 §§ MB).

Kommunen ska efter undersökningen i ett särskilt beslut avgöra om genomförandet av planen, programmet eller ändringen kan antas medföra en betydande miljöpåverkan. Beslutet ska redovisa de omständigheter som talar för eller emot en betydande miljöpåverkan. Beslutet ska sedan göras tillgängligt för allmänheten i enlighet med 6 kap. 7 § MB.

## CHECKLISTA

Detta dokument utgör underlaget för undersökningen där genomförandet av detaljplanen utvärderas och bedöms om den kan antas medföra en betydande miljöpåverkan. Underlaget är utformat som en **checklista** med utgångspunkt från bland annat MKB-förordningen, MB 6 kap. samt miljöbedömningsförordningen.

Om en plan eller verksamhet enligt 7 kap. 28 a § MB kräver tillstånd så ska en MKB upprättas.

Postadress	Besöksadress	Telefon	E-post	Organisationsnr:
Samhällsbyggnadsförvaltningen	Prästgatan 6 Lindesberg	0581-810 00 vxl	samhallsbyggnad@lindesb.se	212000-2015

## CHECKLISTA UNDERSÖKNING

LAGAR OCH FÖRORDNINGAR				
	Beskrivning	Ja	Nej	Kommentar
PBL 4 kap. 34 §  Tas planområdet i anspråk för:  1. industriändamål 2. ett köpcentrum, en parkeringsanläggning eller något annat projekt för sammanhållen bebyggelse 3. en skidbacke, skidlift eller linbana med tillhörande anläggningar 4. en hamn för fritidsbåtar 5. ett hotellkomplex eller fritidsby med tillhörande anläggningar, utanför sammanhållen bebyggelse 6. en permanent campingsplats 7. en nöjespark 8. en djurpark 9. en spårväg 10. en tunnelbana			X	Detaljplanen möjliggör för park.
Särskilda skyddade områden 7 kap. 27 & 28 a §§ MB.  Medför planen eller planens genomförande en betydande negativ påverkan på ett Natura 2000 område?			X	

Postadress

Besöksadress

Telefon

E-post

Organisationsnr:

Samhällsbyggnads-  
förvaltningenPrästgatan 6  
Lindesberg

0581-810 00 vxl

samhallsbyggnad@lindesb.se

212000-2015

<b>GÄLLANDE REGLERINGAR OCH SKYDDSVÄRDEN</b>				
	Beskrivning	Ja	Nej	Kommentar
Strider planen mot uppsatta miljö kvalitetsnormer (MKN) enligt 5 kap. MB. Leder planens genomförande till att MKN för fisk- och musselvatten samt luft enligt miljöbalken överskrids?			X	Detaljplanens genomförande innebär en begränsad påverkan på luft, vatten och buller och ska inte innebära att riktvärden för miljö kvalitetsnormer överskrids.
Berörs området av 3–4 kap. MB? Särskilda hushållningsbestämmelser, riksintresse för natur- kulturminnesvård och rörligt friluftsliv.			X	
Berörs området av 7 kap. MB? Natur/kulturresevat, biotopskydd, strandskydd el dyl.			X	
Berörs området av internationella konventioner? Natura 2000, UNESCO, Världsarv etc.			X	
Berörs området av byggnadsminnen eller fornminnen?			X	
Innehåller området höga naturvärden? Naturvårdsprogram, nyckelbiotoper, fridlysta växt och djurarter.			X	
Påverkar planens genomförande ett riksintresse för väg eller järnväg? MB 3 kap. 8 §.			X	Väster om planområdet återfinns Bergslagsbanan mellan Kil och Gävle som är ett riksintresse för kommunikationer. Stadsbyggnadskontoret bedömer att detaljplanen inte kommer påverka riksintresset för kommunikationer.
Påverkar planens genomförande ett vattenskyddsområde?			X	

FÖRÄNDRINGAR I SAMBAND MED NY DETALJPLAN				
	Beskrivning	Ja	Nej	Kommentar
	Strider planen mot gällande översiktsplan eller fördjupning av översiktsplan?		X	Detaljplaneförslaget bedöms överensstämma med översiktsplanen.
	Samordnat planförfarande (PBL 4 kap. 35 §) Särskilda bestämmelser med undantag från miljöbedömning. Gäller detaljplanen enbart en verksamhet som tillståndsprövas enligt föreskrifter som har meddelats med stöd av 9 kap. 6 § MB (A- eller B-verksamhet), och är MKB i detta ärende aktuell och tillräcklig?		X	
	Samordnat planförfarande (Särskilda bestämmelser med undantag från miljöbedömning) Gäller detaljplanen enbart en åtgärd som prövas genom fastställande av en vägplan enligt väglagen (1971:948) eller en järnvägsplan enligt lagen (1995:1649) om byggande av järnväg, och är MKB i detta ärende aktuell och tillräcklig för detaljplanen?		X	

EFFEKTER PÅ MILJÖN						
(1 = ingen, 2 = till viss del, 3 = en hel del, 4 = betydande negativ påverkan)						
Planens inverkan på:	Beskrivning	1	2	3	4	Kommentar
Mark Instabilitet, sättningar, erosion, skredrisk.		X				SGU:s jordartskarta visar området som morän.
Befintliga föroreningar Föroreningar i mark/sediment/vatten samt i befintliga byggnadsverk.			X			2 stycken uppmätta föroreningar utanför planområdet bedöms ej utgöra ett problem utifrån dagens markanvändning eller föreslagen framtida markanvändning.
Luft eller klimat Luftföroreningar, lokalklimat, vind.		X				

Vatten Yt- eller grundvattnets kvalitet, mängd, infiltration, strömningsförhållanden etc.		X				Planförslaget påverkar inte yt- eller grundvattnet negativt då det dagvatten som kan infiltreras i området endast kommer från det närliggande skolområdet samt ett grönområde.
Växt eller djurliv Påverkas hotade arter, antalet arter, arternas sammansättning, spridningslänkar etc.		X				Ett genomförande kan bidra till en mer sammanhängande grönstruktur.
Gestaltning Landskapsbild och stadsbild Utsikter, utblickar, landmärken.		X				Detaljplanen tillsammans med gestaltungsprogrammet möjliggör en god stadsmiljö.
Dagvattenhantering, Ökar planens genomförande översvämningsrisker?		X				En centrupark bidrar till möjlighet att ta vara på dagvatten.
Inverkan på omgivningen i övrigt (störande verksamheter)		X				

STÖRNINGAR OCH EFFEKTER PÅ HÄLSAN						
(1 = ingen, 2 = till viss del, 3 = en hel del, 4 = betydande)						
Planens genomförande ger upphov till:	Beskrivning	1	2	3	4	Kommentar
Störningar i form av ljud. Människor exponeras för störande buller.		X				
Störningar i form av ljus.		X				
Störningar i form av vibrationer Omgivningen exponeras för markvibrationer.		X				
Skyddsavstånd till bostäder Risker av explosion, brand, strålning, utsläpp, djurhållning. (transporter av farligt gods)		X				
Radonrisk (markradon eller annan förekomst)		X				
Elektromagnetiska fält.		X				
Minskad tillgång till rekreativa miljöer.		X				Detaljplanen bidrar till en ökning av tillgången till rekreationsområden.
Planlagd mark riskerar att bli utsatt för översvämningsrisk. Närliggande vattendrag, sjöar eller inom riskområde vid höga flöden.		X				

<b>EFFEKTER PÅ HUSHÅLLNINGEN MED MARK, VATTEN OCH ANDRA RESURSER</b>						
(1 = ingen, 2 = till viss del, 3 = en hel del, 4 = betydande)						
	Beskrivning	1	2	3	4	Kommentar
	Miljöbalken 3 kap. 4 § Tas odlingsmark i anspråk?	X				
	Innebär planen att icke förnybara energisystem för uppvärmning etc kommer att användas.	X				
	Innebär planen att en långsiktigt hållbar resursanvändning inte främjas (uttömmande av ej förnyelsebara resurser såsom dricksvatten, grus och bergtäkter etc)		X			Vissa ändliga resurser kan i begränsad omfattning behöva användas i samband med bygg/anläggningsfasen
	Ger planen negativ inverkan på möjligheter till rekreation och rörligt friluftsliv (närströvområden, parker, grönstråk, utflyktsmål, vandringsleder, frilufts- och idrottsanläggningar)	X				Ökar möjligheten till rekreation.
	Ger planen negativ påverkan på kulturhistoriska värden (arkeologi, fornlämningar, jord-, skogsbruks eller industrihistoriska värden)	X				.
	Påverkas kulturhistoriska samband, gestaltning, landskaps- eller stadsbild, in- och utblickar.	X				.
	I vilken utsträckning påverkar val av planens lokalisering miljön negativt? Är området sårbart?	X				Befintlig miljö som stärks.



<b>UTVÄRDERING</b>					
(1 = ingen, 2 = till viss del, 3 = en hel del, 4 = betydande påverkan)					
	1	2	3	4	Kommentar och värdering
Innebär förslaget tydliga motsättningar mellan olika intressen	X				
Kan planen antas medföra påverkan på risker för människors hälsa eller för miljön?	X				
Kan planen antas medföra påverkan på kulturvärden med hänsyn till dess betydelse?	X				
Kan planen antas medföra påverkan på naturvärden med hänsyn till naturens utmärkande egenskaper?	X				
Kan planen antas medföra påverkan på sociala värden?	X				Positiva värden
Kan planen antas medföra påverkan på materiella eller ekonomiska värden?	X				
Ger ett genomförande av planen som helhet en betydande negativ effekt på miljön, hälsan eller hushållningen med mark, vatten och andra naturresurser med hänsyn till miljöns sårbarhet? (Den kumulativa effekten av flera mindre effekter kan ge stora negativa effekter utan att de var för sig behöver innebära betydande miljöpåverkan).	X				

**FÖRÄNDRINGAR I SAMBAND MED PLANENS GENOMFÖRANDE**

	Beskrivning	Ja	Nej	Kommentar
Har planen betydelse för att främja hållbar utveckling, integrering av miljöaspekter, miljömål och hållbar utveckling?		X		Planen möjliggör för en park och mötesplats i centrum vilket främjar sociala värden.
Har planen betydelse för andra planers och programs miljöpåverkan?			X	

BEDÖMNING AV UNDERSÖKNINGEN			
	Ja	Nej	Kommentar och värdering
Ett genomförande av planen kan innebära betydande påverkan på miljö, hälsa eller hushållningen med mark, vatten och andra naturresurser.  En miljökonsekvensbeskrivning (MKB) enligt 6 kap miljöbalken behövs.		X	Detaljplanen bedöms inte innebära en betydande negativ miljöpåverkan,

Undersökningen är upprättad på detaljplaneenheten, Samhällsbyggnadsförvaltningen, 2024-09-03.

Medverkande tjänstemän som arbetat med checklistan och undersökningen.

*Frida Nilsson*

*Planarkitekt*

*Samhällsbyggnadsförvaltningen*