



Antikvarisk förundersökning - Hällefors centrum
Kommunalhuset, Folkets hus och Godtemplargården i Hällefors
2019-06-10



Beställare

Samhällsbyggnadsförvaltningen Bergslagen

Besöks- och postadress:

Kungsgatan 41 (Gamla kirurgen)

711 30 Lindesberg

Beställarens kontaktperson

Planarkitekt Kjell Jansson

Konsult

WSP Sverige AB

411 40 Göteborg

Besök: Ullevigatan 19

Tel: +46 10 7225000

WSP Sverige AB

Org nr: 556057-4880

Styrelsens säte: Stockholm

www.wsp.com

Uppdragsansvarig, författare

Bebyggelseantikvarie Adam Augustsson, certifierad sakkunnig avseende kulturvärden

Granskare

Bebyggelseantikvarie Amanda Görander Frost

INNEHÅLL

SAMMANFATTNING	4
ÖVERBLICK	5
Nuläge	5
Syftet med kulturmiljöutredningen.....	5
Tidigare utredningar	5
FÖRUTSÄTTNINGAR.....	6
Kommunalt intresse.....	6
KULTURHISTORISK VÄRDERING	8
Bebyggelseområdet	8
Kommunalhuset.....	8
Folkets hus	9
Godtemplargården	9
ANTIKNARISK BEDÖMNING	10
Bebyggelseområde	10
Enskilda byggnader	10
FÖRSLAG SKYDD- OCH VARSAMHETSBESTÄMMELSER	11
Förslag skyddsbestämmelser, PBL 8 kap. 13§	11
Förslag varsamhetsbestämmelser, PBL 8 kap. 17§	11
Hänsynskrav i PBL, 2 kap. 6§.....	11
BYGGNADERNA	14
Kommunalhuset.....	14
Folkets hus	16
Godtemplargården	18
STADSRUMSANALYS.....	20
Stadsrummets byggstenar	21
Stadsrum 1.....	22
Stadsrum 2.....	24
Stadsrum 3.....	26
Stadsrum 4.....	28
HISTORIK.....	30
Brukets utveckling.....	30
Kommun, köping, modern tätort	31
Nykterhetsrörelsen	32
Arbetarrörelsen.....	33
KÄLLFÖRTECKNING.....	36

SAMMANFATTNING

Antikvarisk bedömning

- Folkets hus och Kommunalhuset bedöms vara särskilt värdefulla byggnader enligt PBL kap. 8 § 13 och omfattas av förvanskingsförbud. Förslag på skyddsbestämmelser anges på s. 11. Karaktärsdragen beskrivna på s. 14-15 samt 16-17 får därmed inte förvanskas. För att förvanskingsförbudet ska uppfyllas bör förvaltning och förändring av byggnaden göras så att byggnaderna behåller sina originalmaterial och utförande såväl som karaktärsdrag.
- Godtemplargården omfattas liksom alla byggnader av det generella varsamhetskravet i PBL kap. 8 § 17. Förslag på varsamhetsbestämmelser för Godtemplargården anges på s.11. För att varsamhetskravet ska uppfyllas bör förvaltning och förändring av byggnaden göras så att byggnaden behåller sina karaktärsdrag.
- Kraven i PBL omfattar även delar av interiören. Kommunalhusets entréhall och plenisal bör tas tillvara genom tillämpning av varsamhetsbestämmelse, förslag ges på s. 11.
- Stadsrummet kring de tre byggnaderna - öppna stadsrum, integrerad grönska och öppna samband mot äldre vägstråk - bedöms motsvara plan- och bygglagens begrepp särskilt värdefull (PBL 8:13). Detta innebär att de övergripande karaktärsdragen beskrivna på sidan 21 i denna rapport inte får förvanskas.

ÖVERBLICK

SYFTE MED UPPDRAGET OCH TIDIGARE UTREDNINGAR

Nuläge

För delar av Hällefors centrum kommer en ny detaljplan tas fram. Planen ska ange eventuella skydds- och varsamhetsbestämmelser för att skydda och ta tillvara kulturmiljövärden. I denna plan kommer Kommunhuset, Godtemplargården och Folkets hus att ingå.

I samband med detaljplanearbetet kommer även ett gestaltungsprogram tas fram. I programmet finns möjligheten att fånga upp kulturhistoriska samband och analyser som beskrivs i de kulturhistoriska värdena.

Syftet med kulturmiljöutredningen

Syftet med denna utredning är att ta fram en kulturhistorisk beskrivning och bedömning av kulturmiljövärdena hos de tre byggnaderna samt deras omgivande stadsrum. Här ingår att beskriva eventuella historiska och upplevelsemässiga samband mellan byggnaderna. Byggnadernas interiörer har inte ingått i uppdraget. Kommunhusets interiör har dock inventerats översiktligt med fokus på entréhall och plenisal.

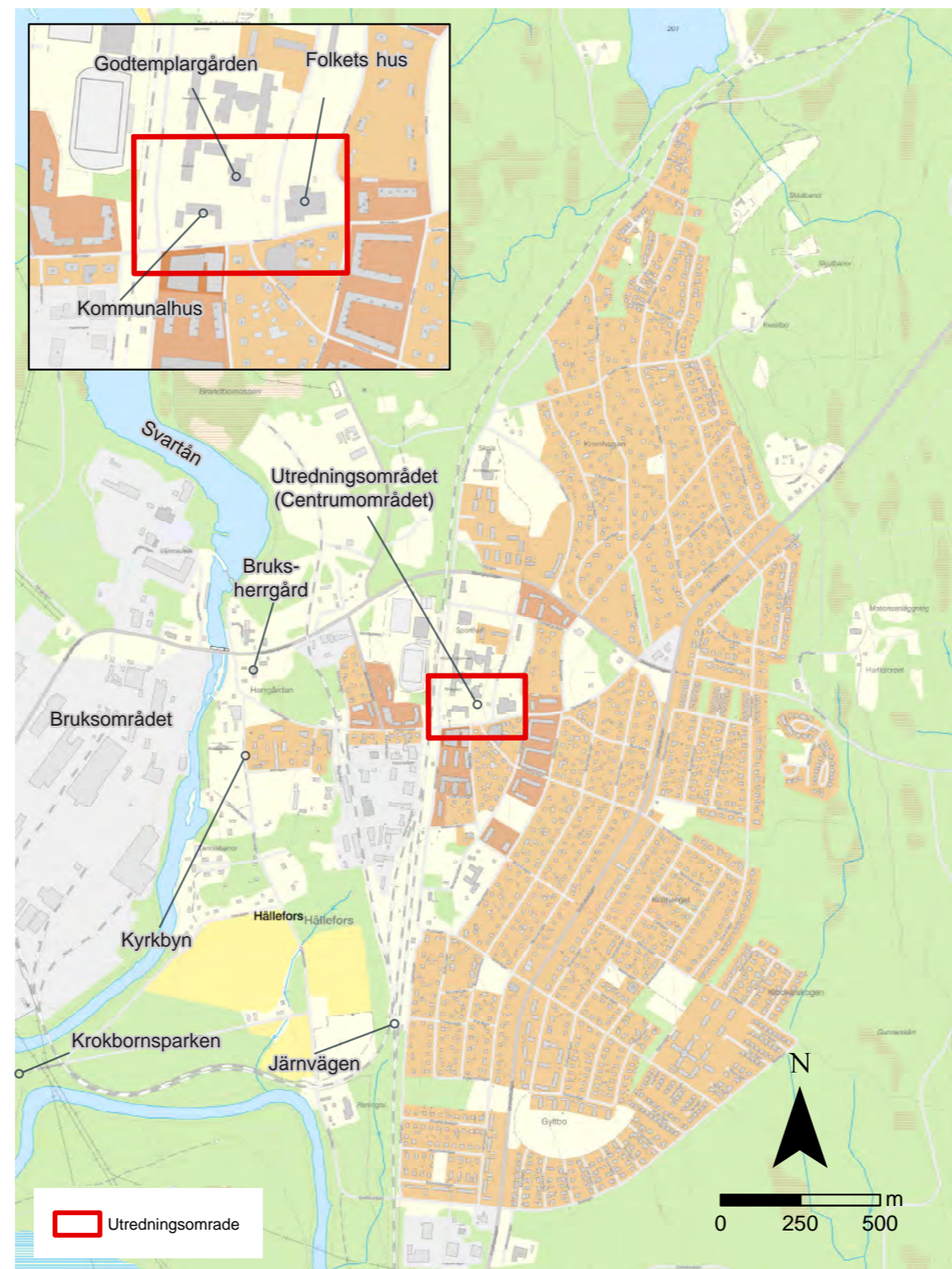
Utredningen ger förslag på skydds- och varsamhetsbestämmelser att fånga upp i detaljplanen.

Genom en kulturhistorisk och upplevelsebaserad stadsrumsanalys fångar utredningen även upp de kulturhistoriska sambanden i miljön.

Rivning av Godtemplargården har diskuterats på kommunen och en sakkunnig bedömning av denna byggnad (om den bedöms omfattas av förvanskningsförbud) ingår därför i rapporten.

Tidigare utredningar

Det saknas tidigare kulturmiljöutredningar för bebyggelseområdet och byggnaderna som omfattas av denna rapport. En kulturhistorisk byggnadsinventering har genomförts för Kyrkbyn och Sörgården av Örebro länsmuseum, där det även finns en översikt av Hällefors samhälles historia och bebyggelse som varit användbar i denna rapport.



Utredningens avgränsning samt läge i Hällefors tätort. Källa: Lantmäteriet Geodatasamverkan.

FÖRUTSÄTTNINGAR

PLAN- OCH BYGGLAGEN

Kommunalt intresse

I Plan- och bygglagen hanteras kulturvärden genom förvanskningförbudet, varsamhetskrav, prövning av lokalisering samt avvägningarna mellan allmänna och enskilda intressen.

Då det saknas kulturmiljöprogram eller annat underlag som värderar kulturmiljön och byggnaderna i Hällefors centrum så kommer denna rapport omfatta en sakkunnig bedömning över vilka byggnader och på vilka sätt de omfattas av kraven i PBL.

Förbud mot förvanskning (PBL 8 kap 13 §)

Byggnader och bebyggelseområden som anses vara särskilt värdefulla från historisk, kulturhistorisk, miljömässig eller konstnärlig synpunkt får inte förvanskas enligt 8 kap. 13 § plan- och bygglagen.

Om en väsentlig egenskap går förlorad eller om områdets särart/karaktär väsentligt ändras sker en förvanskning. För att undvika en förvanskning måste därför bärande karaktärsdrag, egenskaper och särarter identifieras och pekas ut. Dessa ska skyddas och ligga till grund för val av eventuella åtgärder, så att det kulturhistoriska värdet inte minskar. Förvanskningförbudet gäller alltid och ska följas av alla, såväl kommunen som fastighetsägare m.fl. Förvanskningförbudet ska tillämpas vid alla åtgärder som berör miljön.

Varsamhetskrav (PBL 8 kap 17 §)

Varsamhetskravet i PBL gäller alla byggnader och innebär att hänsyn ska tas till byggnadens karaktärsdrag. Det kan avse sådant som byggnadsmaterial, takutformning, färgsättning, form och byggnadens samspel med omgivningen. Det handlar inte bara om trohet mot originalets utseende, utan även mot den teknik och material med vilket det har åstadkommit.

Plan- och bygglagens andra kapitel

Prövning enligt 2 kap PBL avser lokaliseringen, det vill säga markens lämplighet för en åtgärd. Som ett allmänintresse är kulturmiljöperspektivet en central och ibland avgörande aspekt för lämpligheten att bebygga ett markområde. I 6 § anges att bebyggelse och byggnadsverk ska utformas och placeras på den avsedda marken på ett sätt som är lämpligt med hänsyn till stads- och landskapsbilden, natur- och kulturvärdena på platsen samt intresset av en god helhetsverkan.

Kommunens ansvar

Kommunen har enligt lagstiftningen ett särskilt ansvar vid planläggning i särskilt värdefulla miljöer. Det är kommunens ansvar att det allmänna intresset bevakas och prioriteras. Kommunen har även ett uttalat ansvar att skydda de särskilt värdefulla kulturmiljöerna vid planläggning. Detta innebär att kommunen inte ska utarbeta en detaljplan som skadar den särskilt värdefulla kulturmiljön och ska även besluta om lämpliga bestämmelser som garanterar ett fullgott skydd för miljön.



Gamla kommunalhuset i Hällefors



Godtemplargården



Folkets hus i Hällefors

KULTURHISTORISK VÄRDERING

Bebyggelseområdet

Möjlighet till kunskap och förståelse

Hällefors centrumområde avspeglar mycket väl hur en köping och kommuncentra uppförts vid sidan av ett gammalt brukssamhälle. För att inte ta brukets mark i anspråk har kommunens viktigaste plats vuxit fram i kanten av bruksområdet och järnvägsområdet, där de äldre vägstråken möts.

Det äldre vägsstråk som löper genom centrum vidare över järnvägen och Svartån mot väster gör det möjligt att förstå den starka historiska kopplingen mellan Bruket och samhället, arbetsplatsen och invånarna. Understödjande för denna berättelse är de äldre vägstråken kantade av äldre affärshus vilka möts i en olikformad öppen plats (centrumområdet).

I början av 1900-talet var det Bruket som drev samhällsutvecklingen, och affärshusens enhetliga och hierarkiskt uppbyggda struktur kan sägas vara en rest av detta samhälle.

Sedan har välfärdssamhället med demokrati, allas lika värde och rätt till formandet av den fysiska miljön blivit ledord i samhällsplaneringen. Det tidiga 1900-talets symbolbyggnader och enkla bostadshus, som visade på det gamla klassamhället, har i många fall rivits. De har ersatts av ett jämlikare byggnadsbestånd, en hög bostadsstandard åt alla, och av symbolbyggnader med "klasslös" utformning, vilket särskilt Kommunhuset är ett exempel på.

Kommunhuset, Godtemplargården och Folkets hus berättar genom placeringen kring ett gemensamt torg på ett värdefullt sätt om det moderna brukssamhällets satsningar som koncentrerades till en plats.

Längre tillbaka, under andra halvan av 1800-talet, låg klockarbostället där centrum ligger idag. Det bevarade vägnätet till kyrkbyn och bruksområdet har därför höga värden.

Möjligheten att utläsa miljöns historia och kulturhistoriska berättelser bedöms som mycket stor.

Kulturhistorisk helhet

En stor del av miljöns kontext kopplad till välfärdssamhälle och folkrörelse har bevarats genom främst Folkets hus, Godtemplargården och Kommunhuset. De tre är modernistiska märkesbyggnader från 1930-, 1960- och 1970-talen som skapar en värdefull kulturhistorisk helhet kring samhällets centrala torg.

En viss del av miljöns kontext kopplad till det äldre brukssamhället finns kvar genom de äldre affärshusen och vägstråken. En bibehållen karaktär av omgivande öppen grönska och gles bebyggelse avspeglar fortfarande läget på gränsen mellan bruksområdet och samhället.

Det är främst förändringarna under 1900-talets andra hälft med centrumhusens utveckling som orsakat en fragmentering i denna berättelse.

Miljön bedöms i måttlig grad visa en komplett bild av sitt kulturhistoriska sammanhang.

Kulturhistorisk relevans

Miljön representerar sin lokalhistoriska kontext mycket väl. Från ett lokalt perspektiv saknas andra motsvarigheter till Hällefors med den fortsatta utveckling av brukssamhället under efterkrigstiden, som avspeglas i de tre byggnaderna.

Ur ett regionalt perspektiv - landskapen Närke, Västmanland, Värmland - finns några bruksorter med koppling till järnbruk som också haft en kraftig expansion under andra halvan av 1900-talet med modernistisk bebyggelse. Ett av dem är Garphyttan som på ett liknande sätt har moderna bostadsområden framvuxna utanför bruksområdet. Garphyttan har dock inte på samma sätt en tydlig tillhörande centrumplats för folkrörelse, politik, bildning och nöje. Här ligger skola, kommunala förvaltningsbyggnader, Folkets hus och andra folkrörelsebyggnader separerade på olika ställen.

Satsningen i Hällefors under efterkrigstiden kan närmast jämföras med de större samhällena, exempelvis Degerfors vars Folkets hus och kommunalhus på samma sätt uppfördes kring ett centralt torg. Det var relativt vanligt i bruksorter

Plattformens tre kriterier för kulturhistorisk värdering:

1. **Möjlighet till kunskap och förståelse**
Till vilken grad går det att utläsa historien och berättelsen?
2. **Kulturhistorisk helhet**
Hur mycket har bevarats från miljöns kontext?
3. **Kulturhistorisk relevans**
Hur väl representerar miljön sin kontext?

att uppföra Folkets hus och kommunalhuset på samma ställe, i flera fall uppfördes de samtidigt och byggdes samman, som i Frövi. Det var inte heller ovanligt att byggnader för nykterhetsrörelsen, frikyrkor eller ordnar låg i anslutning till dessa offentliga byggnader.

Miljön bedöms i hög grad vara kännetecknande för sin tid. (Det finns troligtvis bättre och mer välbevarade miljöer på en nationell nivå, men en sådan studie har inte rymts inom detta uppdrag.)

Kommunalhuset

Möjlighet till kunskap och förståelse - i vilken grad det går att utläsa historien och berättelsen

Kommunalhuset har höga kulturhistoriska symbolvärden för Hällefors moderna samhälle. Den sparsmakade, nedtonade funktionalistiska utformningen speglar ett klasslöst samhällsideal. Genom sin plats i tätortens centrum och sin nedtonade utformning signalerar byggnaden en all daglighet, att den är till för alla i samhället.

Den omgivande parken ger förståelse för strävan att ge kommunalhuset en representativ men samtidigt välkommande prägel. Parken är en integrerad del av byggnaden med medvetet placerade grönskande buskar och träd samt stödmurar. Såväl helhet som detaljer bidrar till en mycket värdefull byggnadsmiljö.

Byggnaden har även höga interiöra värden knutna främst till plenisalen och entréhallen. Plenisalens höga värden består av en bevarad 30-talskaraktär med bevarad dörr, väggar och böljande innertak av furuplywood, samt parkettgolv. I rummet finns även en stor målning över kommunens historia fram till idag. Entréhallens höga värden består av det bevarade golvmaterialet av marmorplattor, tillika trapans marmorinklädda steg, smala pinnar av blank stål och smäckra handledare i trä.

Möjligheten att förstå byggnadens historia och kulturhistoriska berättelser bedöms som mycket hög.

Kulturhistorisk helhet - hur väl byggnaden visar en komplett bild av sitt kulturhistoriska sammanhang

Detaljer som portar och balkongräcken är bevarade liksom originalfönster och fasadmaterial. Tillbyggnader och ombyggnader har utförts med respekt där den ursprungliga byggnaden och dess material fortfarande spelar huvudrollen. Flygelbyggnad för bankändamål har en bevarad mottagningsal på kortändan samt innanför det rum med valvdörrar. Tillbyggnad för Polishuset har en karaktäristiskt stängd fasad med galler för fönstren till f.d. arresten.

Förändringar hos byggnaden har skett inom ramen för användningen som kommunalhus och har därför inte på ett påtagligt sätt påverkat hur väl byggnaden visar sitt kulturhistoriska sammanhang. Det som påverkat mest i detta avseende är att byggnaden inte längre används som kommunalhus utan till stor del står tomt.

Byggnaden bedöms i hög grad visa en komplett bild av sitt kulturhistoriska sammanhang.

Kulturhistorisk relevans - företeelsens roll som kännetecknande eller betydelsefull för sin tid/kontext

Hällefors kommunalhus är kännetecknande för 1930-talets kommunalhus då en ökad kommunal förvaltning och större politiska församlingar ställde krav på nya ändamålsenliga lokaler. Den nedtonade arkitekturen är kännetecknande för såväl 1930-talets "klasslösa" funktionalism som 1950-talets krav på att inte ha för dyra och överdådiga kommunalhus. De skulle vara "gedigna [...] men ej för påkostade" samt "ges en nedtonad exteriör, anpassad till det omgivande samhällets karaktär" (Arvastson, 2003).

Både nybyggnad och ombyggnad är genomförda efter arkitekten Dag Ribbings ritningar. Ribbings bakgrund på Korporativa Förbundets arkitektkontor är en förklaring till den utpräglade funkisstilen. Medverkande arkitekt vid uppförandet av kommunalhuset var Brita Snellman, den första ordinarie kvinnliga studenten vid KTH.

Byggnaden bedöms i hög grad representera sin samhällsliga kontext.

Folkets hus

Möjlighet till kunskap och förståelse - i vilken grad det går att utläsa historien och berättelsen

Folkets hus har höga kulturhistoriska värden genom sin plats vid det centrala torget, som avslutning på Hällefors bruksamhälles storhetstid fram till 1970-talets mitt. Byggnaden är tidstypisk genom att den tillkom genom de statliga medel som gavs till Folkets hus under 1970-talet. Arkitekt var K-Konsult, kommunförbundets arkitektorganisation, som ritade många offentliga byggnader under 1960- och 1970-talen.

Möjligheten att förstå byggnadens historia och kulturhistoriska berättelser bedöms som mycket hög.

Kulturhistorisk helhet - hur väl byggnaden visar en komplett bild av sitt kulturhistoriska sammanhang

Höga värden är knutna till den funktionellt och arkitektoniskt uppdelade utformningen; det upphöjda scentaket, de stängda, massiva tegelfasaderna och den öppnande stål- och glaskonstruktionen med pelargång mot centrumplatsen som skapar en sammansatt helhet. De olika delarna avspeglar tydligt byggnadens olika funktioner samt samhällets ideal för Folketshusbyggnader.

Byggnaden bedöms i hög grad visa en komplett bild av sitt kulturhistoriska sammanhang.

Kulturhistorisk relevans - företeelsens roll som kännetecknande eller betydelsefull för sin tid/kontext

I jämförelse med andra bruksorter av motsvarande storlek är Hällefors Folkets hus ovanligt påkostat och kan ses som en maktdemonstration för arbetarrörelsen.

Byggnaden bedöms i hög grad representera sin samhällsliga kontext.

Godtemplargården

Möjlighet till kunskap och förståelse - i vilken grad det går att utläsa historien och berättelsen

Godtemplargården har höga värden genom sin tidstypiska arkitektur och symboliska placering vid det centrala torget.

En geometriserande, lekfull och färgstark byggnad utstrålar 1950- och 1960-talets framstegsoptimism kombinerat med Godtemplarlogens starka ställning i Hällefors där man var inblandad i de flesta av samhällets viktiga aktiviteter och var en integrerad del av samhället.

Möjligheten att förstå byggnadens historia och kulturhistoriska berättelser bedöms som hög.

Kulturhistorisk helhet - hur väl byggnaden visar en komplett bild av sitt kulturhistoriska sammanhang

Skärmtaket är typiskt för dåtidens offentliga byggnader, särskilt biografer, och byggnaden användes även för detta ändamål. Den färgrika fasaden med blandningen av material (puts, marmor, plåt) och sockeln i grå spritputs och takfotens svagt utkragande tegelfris är andra typiska kännetecken för dåtidens offentliga byggnader.

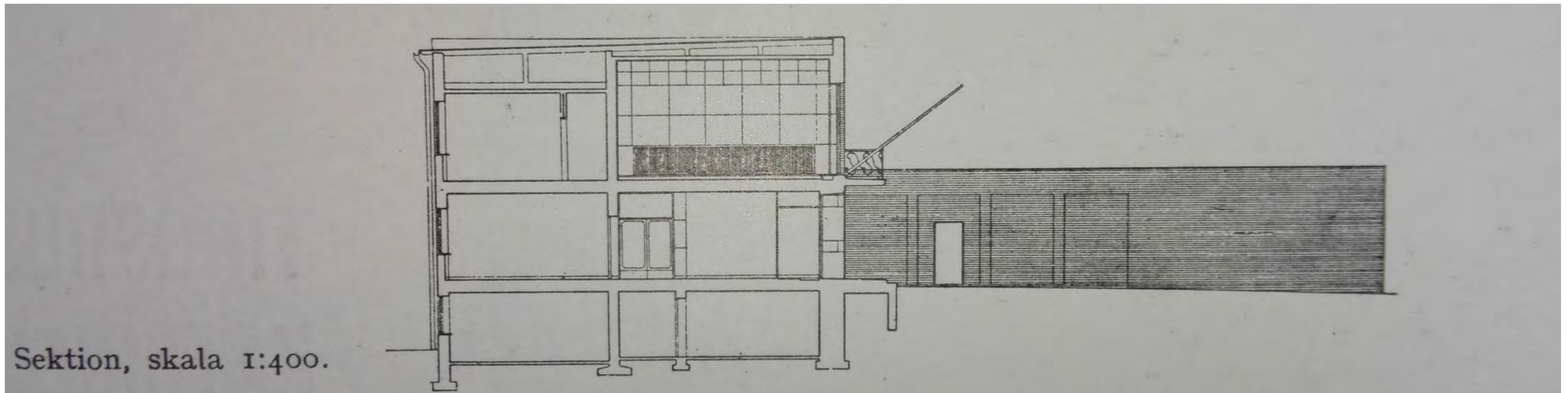
Vissa förändringar har skett i fasaden med nya fönster och dörrar i aluminium samt en tillbyggnad mot väster.

Byggnaden bedöms i hög grad visa en komplett bild av sitt kulturhistoriska sammanhang.

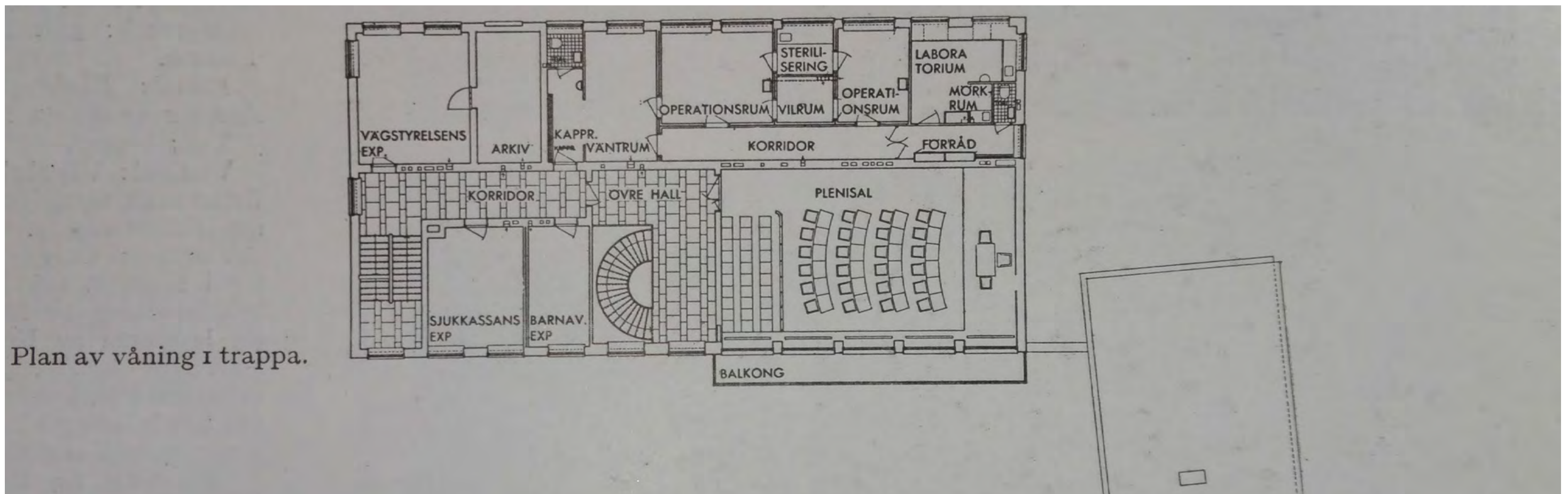
Kulturhistorisk relevans - företeelsens roll som kännetecknande eller betydelsefull för sin tid/kontext

Godtemplargården i Hällefors är genom sin utformning och placering kännetecknande för nykterhetsrörelsens fortsatta betydelse i bruksorter under efterkrigstiden. Den bevarade byggnaden med den bevarade neonskylten visar på detta.

Byggnaden bedöms i hög grad representera sin samhällsliga kontext.



Sektion. Hämtad från arkitekt Dag Ribbings artikel i Byggmästaren volym 22, s. 26 (år 1943)



Plan av våningen en trappa upp. Hämtad från arkitekt Dag Ribbings artikel i Byggmästaren volym 22, s. 26 (år 1943)



Plan. Hämtad från arkitekt Dag Ribbings artikel i Byggmästaren volym 22, s. 26 (år 1943)



Ovan: Fotografier hämtad från arkitekt Dag Ribbings artikel i Byggmästaren volym 22, s. 26 (år 1943)

ANTIKVARISK BEDÖMNING

PLAN- OCH BYGGLAGEN KAP. 8 § 13 SAMT KAP. 8 § 17

Bebyggelseområde

Bebyggelseområdets övergripande strukturer – anslutande öppna stadsrum, integrerad grönska och de öppna sambanden mot äldre vägstråk – bedöms motsvara plan- och bygglagens begrepp särskilt värdefull (PBL 8:13) och de övergripande karaktärsdragen beskrivna på sidan 21 i denna rapport får därför inte förvanskas.

Byggnadernas uttryck bidrar till stadsrummet i sådan grad att omfattande förändringar av dess fasader och volymer kan förvanska stadsrummet.

I förvaltning och förändring av kvarteret bör de kulturhistoriska värdena utgöra en grundförutsättning.

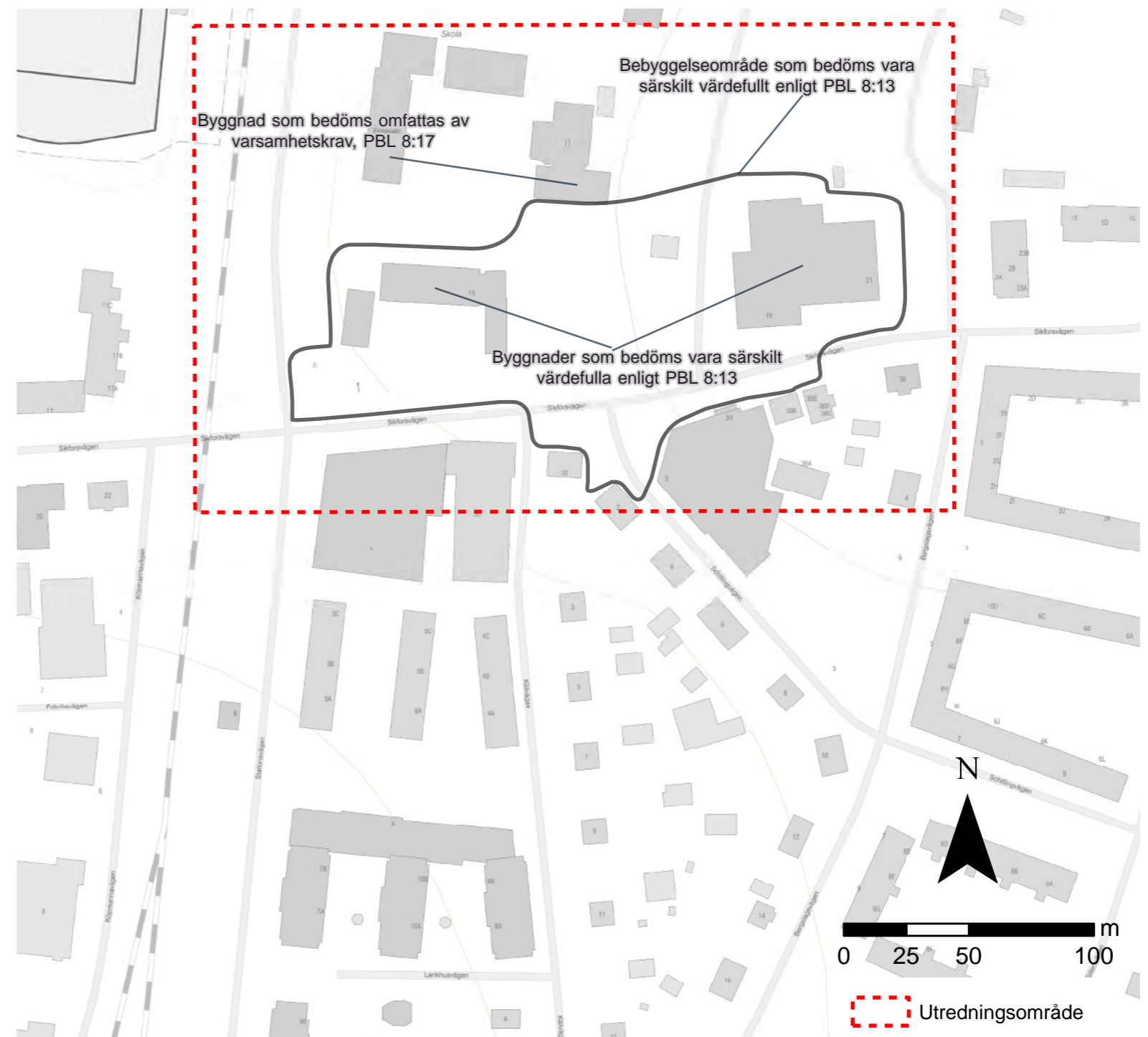
Enskilda byggnader

Gamla kommunhuset med flygelbyggnader och Folkets hus bedöms ha sådana kulturhistoriska värden att de motsvarar särskilt värdefull (PBL 8:13). Karaktärsdragen beskrivna på s. 14-15 samt 16-17 får därmed inte förvanskas.

För att förvanskingsförbudet ska uppfyllas bör förvaltning och förändring av byggnaden göras så att byggnaderna behåller sina originalmaterial och utförande såväl som karaktärsdrag.

För Godtemplargården gäller det generella varsamhetskravet i plan- och bygglagen (PBL 8:17) som gäller för all bebyggelse.

För att varsamhetskravet ska uppfyllas bör förvaltning och förändring av byggnaden göras så att byggnaden behåller sina karaktärsdrag.



FÖRSLAG SKYDDSBESTÄMMELSER OCH VARSAMHETSBESTÄMMELSER

BEBYGGELSEOMRÅDE OCH ENSKILDA BYGGNADER

Förslag skyddsbestämmelser, PBL 8 kap. 13§

Område

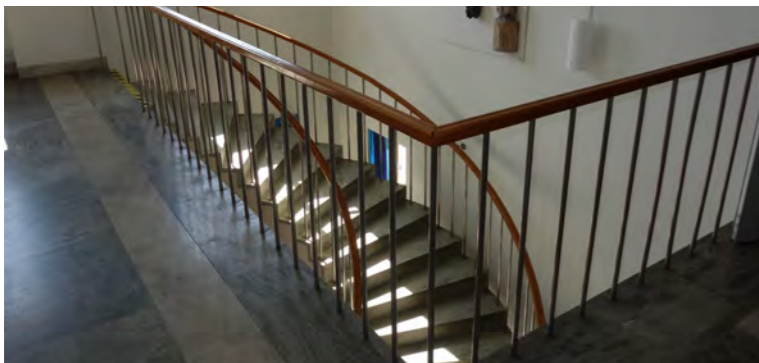
- Samtliga byggnaders väggliv i förhållande till den öppna platsen får inte ändras.
- Markbeläggning av Grythytteskiffer ska bevaras.

Kommunalhuset

- Byggnaden får inte rivas eller ändras utvändigt avseende material, karaktär eller utförande.
- Den ursprungliga byggnadens fasader med sockel av Högnäs-klinkertegel, gult tegelmurverk, portar av koppar, tvåluftsfönster i ek och plåtavtäckningar ska underhållas med ursprungliga material och utföranden.
- Fönstersättning med betonad plenisal och olika fönstertyper (tvåluftsfönster, större fönster till plenisalen, samt fönster med galler) ska bevaras med samma material och utföranden som befintligt.
- Balkongen av järn med smidesräcken vid plenisalen samt franska balkonger med motsvarande smidesräcken bevaras.

Folkets hus

- Byggnaden får inte rivas eller ändras utvändigt avseende material, karaktär eller utförande.
- Den tredelade fasaden med gult fasadtegel, upphöjt scentak och stål- och glasparti uppburet av räfflade betongpelare ska underhållas med ursprungliga material och utföranden.



Förslag varsamhetsbestämmelser, PBL 8 kap. 17§

Godtemplargården

- Vid ändringar och tillägg ska byggnadens karaktär bevaras avseende dess volym, proportioner, fönstertyper, material och färgsättning, samt arkitektoniska detaljer.

Varsamhetsbestämmelsen är generellt formulerad då det är den övergripande karaktären, där detaljerna inordnas, som kräver varsamhet.

Kommunalhuset- interiör

- Vid ändringar och tillägg ska plenisalens karaktär bevaras avseende dess golvmaterial, väggar, dörr, fönster och böljande innertak.
- Vid ändringar och tillägg ska entréhallens karaktär bevaras avseende dess golvmaterial, trappa med stänger och handledare, väggar, dörrar och fönster.



Vänster och ovan: Entréhallens trappa som förbinder två plan. Golv av marmor och trappans detaljer skapar en värdefull karaktär.

Hänsynskrav i PBL, 2 kap. 6§

Område

- Placering av nya byggnadsverk inom särskilt värdefullt bebyggelseområde bör inte förändra de tre byggnadernas inbördes sammanhang som avgränsande arkitektoniska solitärer kring den öppna platsen. De bör inte heller förändra stråkens möte kring den öppna ytan. Här är den triangulära platsen vid Schillingvägen viktig.



Ovan: Den ursprungliga byggnadens tvåluftsfönster av ek och fasadmaterial i ljusgult Rödbotegel är bevarat. Det är oklart om fönstersnickerier ursprungligen varit brunbetsade som i bankdelen ovan, eller vitmålade som resterande fönster i byggnaden.



Folkets hus.



Godtemplargården.



Kommunhuset, bankdelen.



Kommunhuset, "Polisflygeln", tillbyggnad från 1950-talet.



Ovan: Fönster i bankdelen.



Ovan till höger: Kommunalhusets plenisal.

Nedan till höger: Målning i plenisalen avbildande kommunens historia. Fäbodbruk, flottning och kolning samt järnbrukets utveckling från masugnar och hammare till modern stålindustri. Slutligen det sociala välståndet med moderna bostadsområden, idrott, musik och utbildning.



Överst till höger: Detalj av trappa på entréns ovanplan.

BYGGNADERNA

FUNKTION, ARKITEKTUR OCH SAMSPEL MED OMGIVNINGEN

Kommunalhuset

Kommunalhuset invigdes 1938 och har en sparsmakad, nedtonad funktionalistisk utformning som speglar ett klasslöst samhällsideal. Genom sin plats i tätortens centrum och sin nedtonade utformning signalerar byggnaden en alldaglighet, att den är till för alla i samhället.

Enkel, sparsmakad funktionalism

Uppförd i slutet av 1930-talet har byggnaden en tydlig funktionalistisk utformning med ett ljusgult fasadtegel, nedtonade/integrerade detaljer samt det platta, "osynliga" taket. Utöver det präglas huset av en enkelhet med den rektangulära planformen och den repetitiva fönstersättningen.

Rödbotegel och Höganäs-klinkertegel

Fasadmaterialet är ljusgult Rödbofasadtegel med socklar av gult frostbeständigt Höganäs-klinkertegel.

Nedtonade men påkostade detaljer med lokal koppling

Kännetecknande är de välintegrerade och nedtonade men samtidigt påkostade detaljerna. Den sidoplacerade entréporten förhåver sig inte på bekostnad av den funktionalistiska, demokratiska helheten. Snarare är det gårdsplanens markbeläggning av Grythytteskiffer och låga stödmurar samt plenisalens större öppna fönster och balkong med sirliga, smala smidesjärnsräcken som lyfts fram. De lokalt producerade materialen järn och skiffer tillåts spela huvudrol-

len. Balkongens undersida är klädd med i gjutformen inlagt fasadtegel.

Kopparportarna är solida och massivt slutna samt ansluter till plåtavtäckningar av tak och andra horisontella tegelpartier.

Underordnade ombyggnader och tillbyggnader

Den ursprungliga avsikten hos arkitekten Dag Ribbing var att kommunalhuset skulle kunna byggas ut med en högdal.

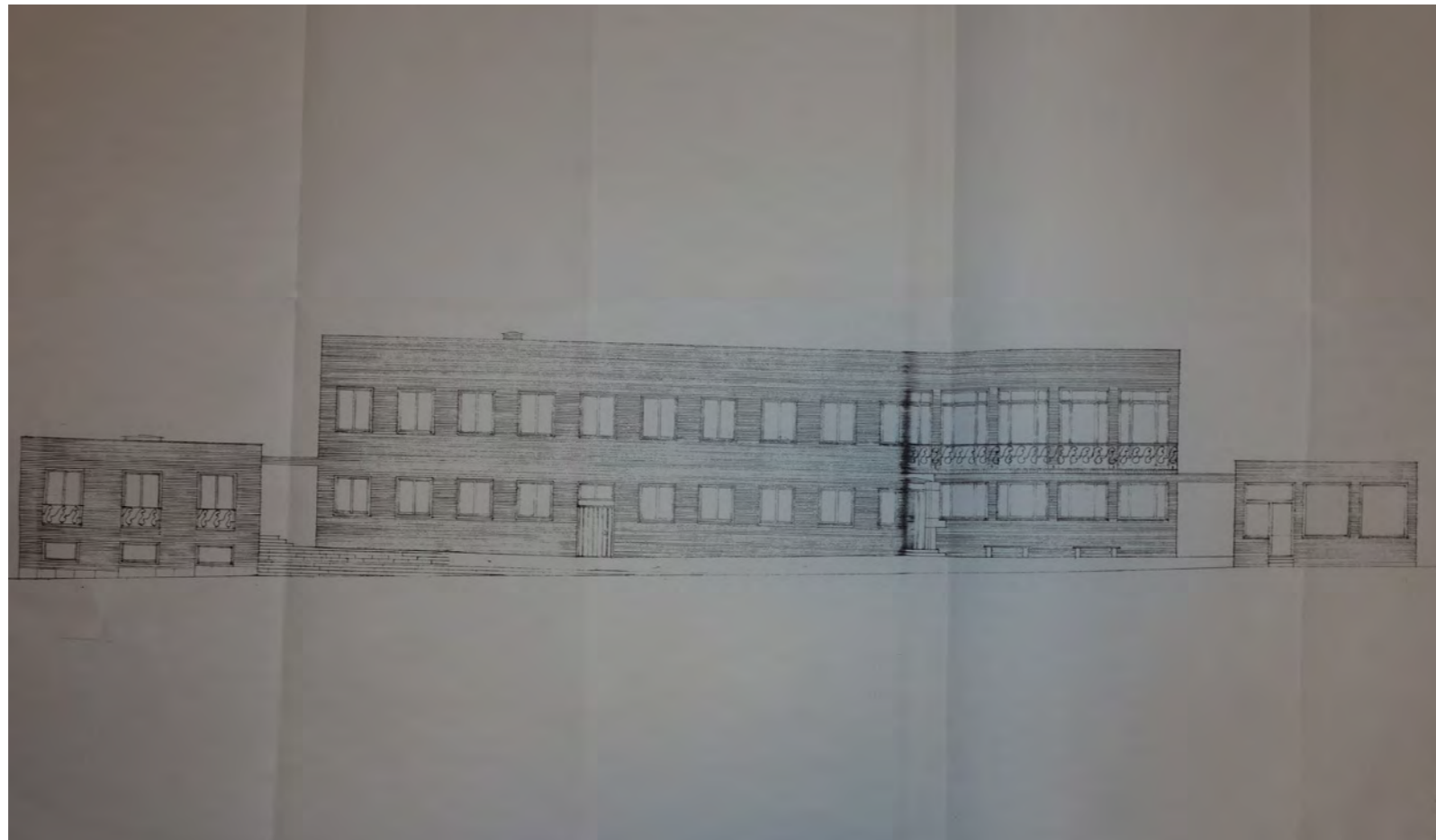
Ribbing fick istället beställningen att göra ytterligare en flygelbyggnad i en våning, underordnad helheten med samma fasadmaterial och fönstersättning som den ursprungliga byggnaden. Tillbyggnaden, "Polisflygeln", stod färdig 1962.

1975 gjordes en mindre om- och tillbyggnad i hörnet mellan plenisalen och f.d. bankdelen. Anslutningen utfördes i plåt i en mörkare ton som ansluter till kopparportarna.

Samspel med omgivningen

Den skalmässigt neddragna tegelbyggnaden med dess solida tegelmurverk och neutrala dekor sätter den framförvarande gröna platsen i förgrunden. Grythytteskiffret inramar tomt mot gatan och fortsätter ytterligare mot öster och Godtemplargården och Folkets hus.

Mot norr ansluter tegelarkitekturen till skolbyggnader från 1950-talet utförda i rött tegel, likaledes friliggande och utförda i en stram modernistisk stil.

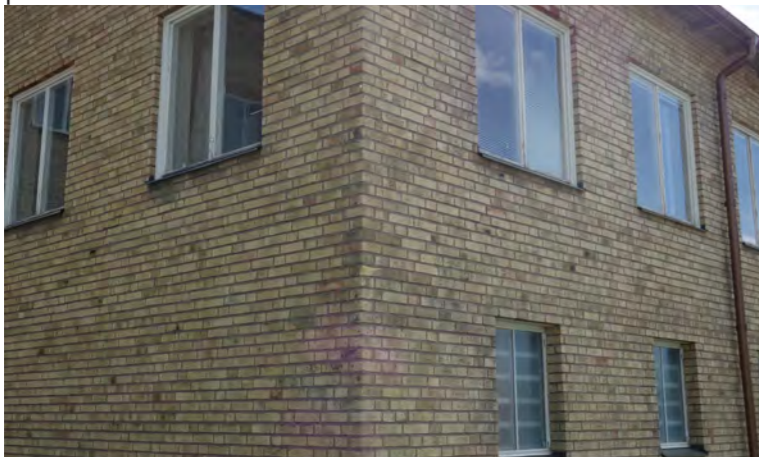


Byggnaden är funktionalistiskt nedtonad och detaljerna - balkongräcken, entréportar - har inordnats helheten. Relationsritning upprättad 1960 efter ombyggnaden. Källa: Kommunens bygglovarkiv.

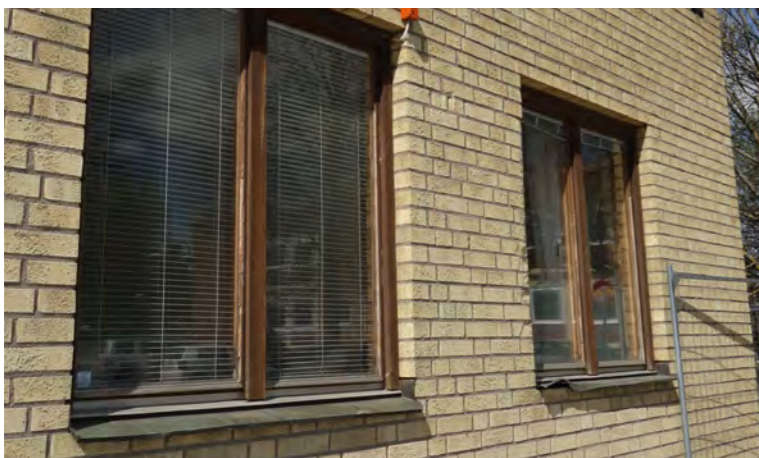
KONSTRUKTION OCH FUNKTION



Byggnadens funktion avspeglas i den nedtonade arkitekturen och den med större fönster och balkong markerade plenisalen.



Den tillbyggda västra delen med anpassad utformning och valvfönster (f.d. häkte till "Polisflygeln").



Bevarade fönster, troligtvis från 1950-talets ombyggnad.

ARKITEKTUR



Den lägre bankdelen med de öppna fönstren som markerar en vestibul.



Den lägre västra "Polisflygeln" från 1950-talet.



Originalportar i koppar med överljusfönster med smäckra bågar.

SAMSPEL MED OMGIVNING



Kommunalhusets byggnad och flyglar inramar en grönskande park med avgränsande stödmurar samt markbeläggning av Grythytteskiffer.



Byggnaden har en omgivande grönska åt alla håll.

Folkets hus

Folkets hus invigdes 1977 och fick en symbolisk plats i Hällefors centrum, från att tidigare ha legat i ett mer avsides läge med omgivande egnahemshus. Det upphöjda scentaket, de stängda, massiva tegelfasaderna och den öppnande stål- och glaskonstruktionen med pelargång mot centrumplatsen är en maktdemonstration för arbetarrörelse och fackföreningsrörelse. Arkitekt var K-Konsult, kommunförbundets arkitektorganisation, som ritade många offentliga byggnader under 1960- och 1970-talen.

Tredelad modernistisk maktdemonstration med drag av brutalism

Uppförd i mitten av 1970-talet har Folkets hus en tydlig modernism där funktionella och konstruktiva delar skapar en arkitektonisk helhet. Delarna och dess material har överbetonats vilket ger ett drag av brutalism som också blir en tydlig maktdemonstration. De tre huvudsakliga delarna är

1. Bas av massivt tegel - de tunga tegelfasaderna på stomme av betong med några enstaka små fönster som markerar kontorsrummen. Dessa delar blir en symbol för den fackliga verksamheten och organisationen.
2. Skulptural överbyggnad av svart plåt - det förhöjda och indragna scentaket vars otaliga plåtar med överbetonade faltar skapar en påtaglig vertikalitet. Dessa delar blir en symbol för Folkets hus som plats för nöje.
3. Svävande glas- och ståldel mot väster - en lätthet och genomskinlighet som avspeglar användningen för utställningslokaler och gemensamma samlingsytor. Dessa delar blir en symbol för Folkets hus som plats för bildning och framtidsvisioner.

Välintegrerade arkitektoniska detaljer

Kännetecknande för tiden är de välintegrerade arkitektoniska detaljerna som är underordnade byggnadens funktionella arkitektur; de smala vertikala lisenerna - skapade genom en svag utskjutning av fasadteglet - som omger de begrän-

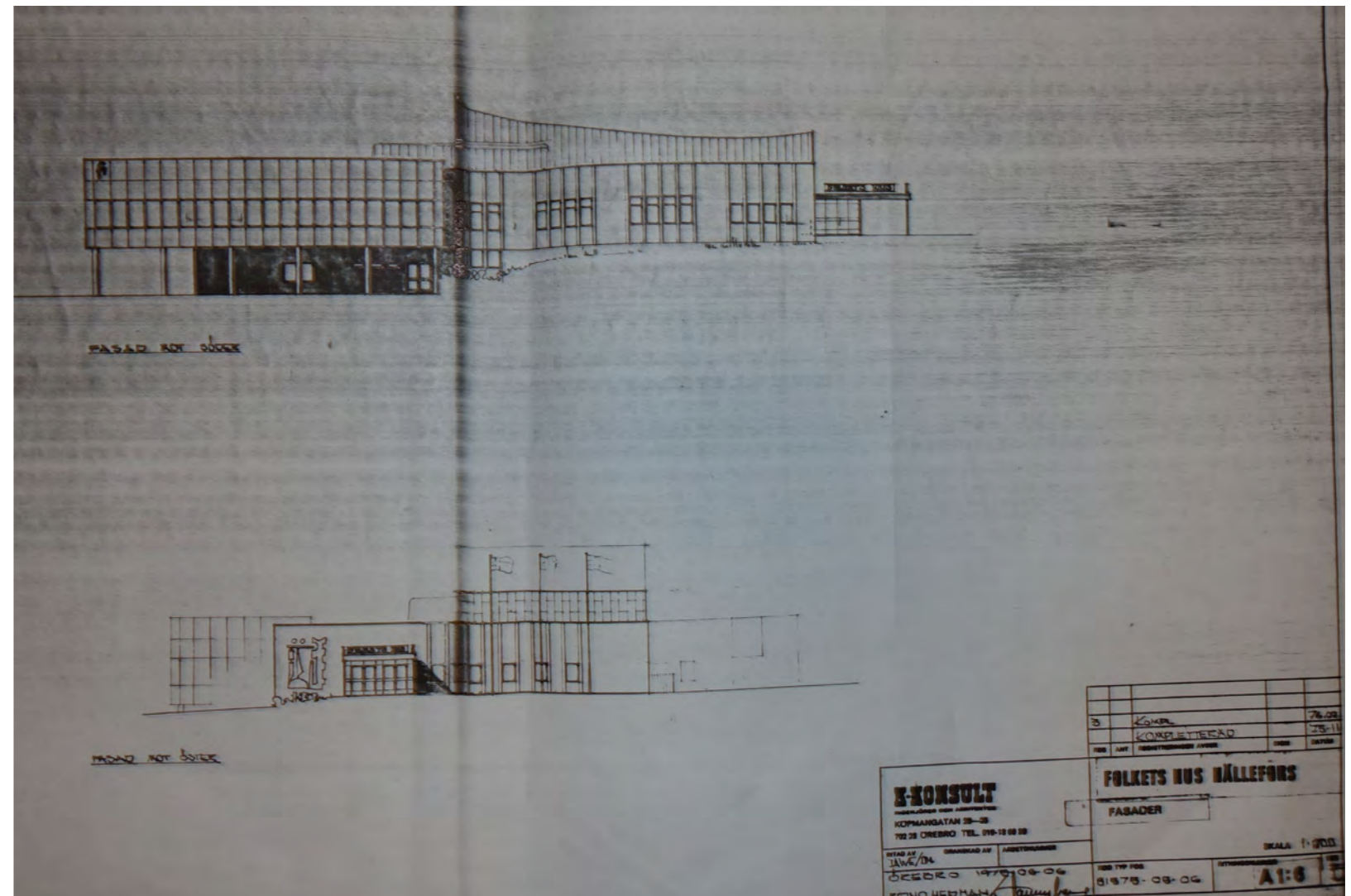
sade fönsterpartierna. Liksom kommunalhuset har det gula tegelmurverket en rak avslutning som gör att takfallet inte syns i stadsrummet.

Den raka takfotslinjen kontrasterar mot överbyggnadens skulpturalitet med böjda takformer).

Samspel med omgivningen

Den volym- och karaktärsmässigt uppdelade byggnaden, fasadindragningar, olika material samt olika takfall, gör att byggnaden ansluter på ett mjukare sätt till tomtens grönska och topografi.

Mot gatan i söder avgränsas fasaderna av höga björkträd.



Byggnaden har tre funktionella delar som betonats i arkitekturen; basen av tegelfasaderna, den skulpturala överbyggnaden i plåt, och den svävande glas- och ståldelen mot centrumplatsen. Ritning upprättad 1975. Källa: Kommunens bygglovarkiv.

KONSTRUKTION OCH FUNKTION



Byggnadens funktioner avspeglas i det tredelade uttrycket; glas- och stålparti, massiv tegelfasad och upphöjt scentak.

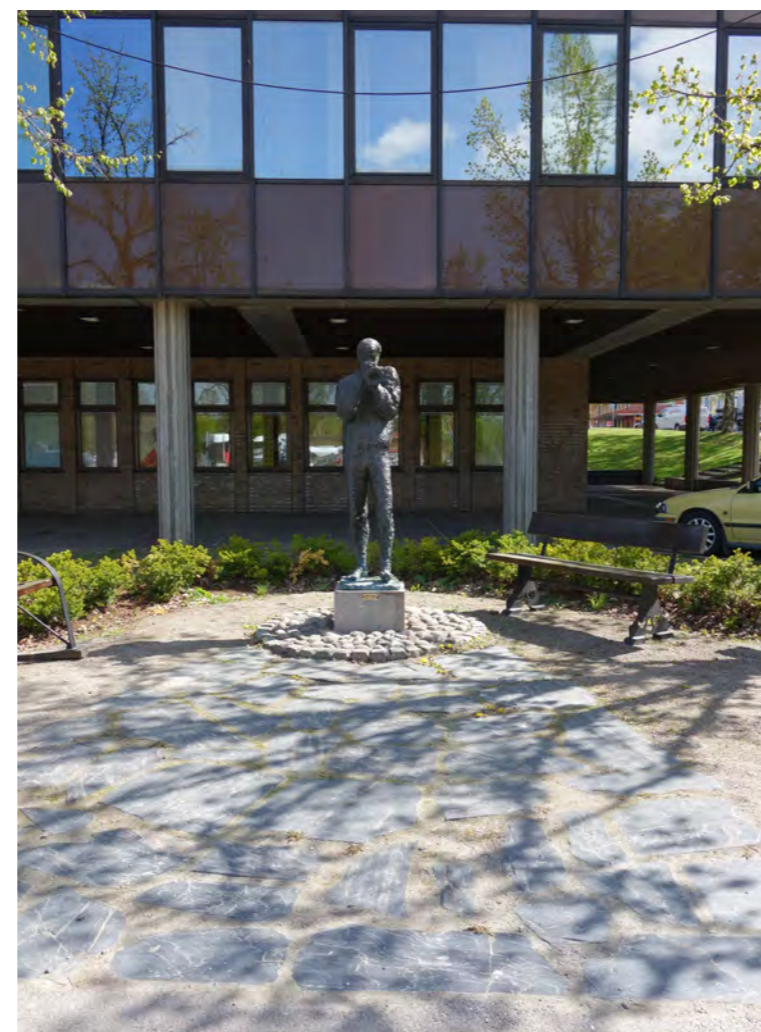


Glas- och stålpartiet uppburet av räfflade betongpelare.

ARKITEKTUR



Den stängda fasaden mot öster.



En liten platsbildning mot väster framför den öppna centrumplatsen.

SAMSPEL MED OMGIVNING



Grönska och höga björkträd mot genomfartsgatan.



Byggnadens funktioner avspeglas i det tredelade uttrycket; glas- och stålparti, massiv tegelfasad och upphöjt scentak.

Godtemplargården

Uppförandet av Godtemplargården inleddes år 1960 på en sedan länge reserverad tomt för ändamålet. En geometriserande, lekfull och färgstark byggnad som utstrålar 1950- och 1960-talets framstegsoptimism kombinerat med nykterhetsrörelsens starka ställning i brukssamhället.

Geometriserande, lekfull 50-talsarkitektur

Uppförd under en tid då brukssamhället såg en blomstrings-tid avspeglar byggnaden en stark optimism. Fönsterpartier-na är geometriskt indelade med marmorinläggningar vilka avtecknar sig mot den röda tegelfasaden. Blandningen av detaljutformningar och material visar på lekfullheten; tids-typiska spetsiga småfönster och ett skärmtak ovan en mar-morinklädd entré.

Arkitektoniska detaljer

Skärmtaket är typiskt för dåtidens offentliga byggnader, sär-skilt biografteater, och byggnaden användes även för detta änd-amål.

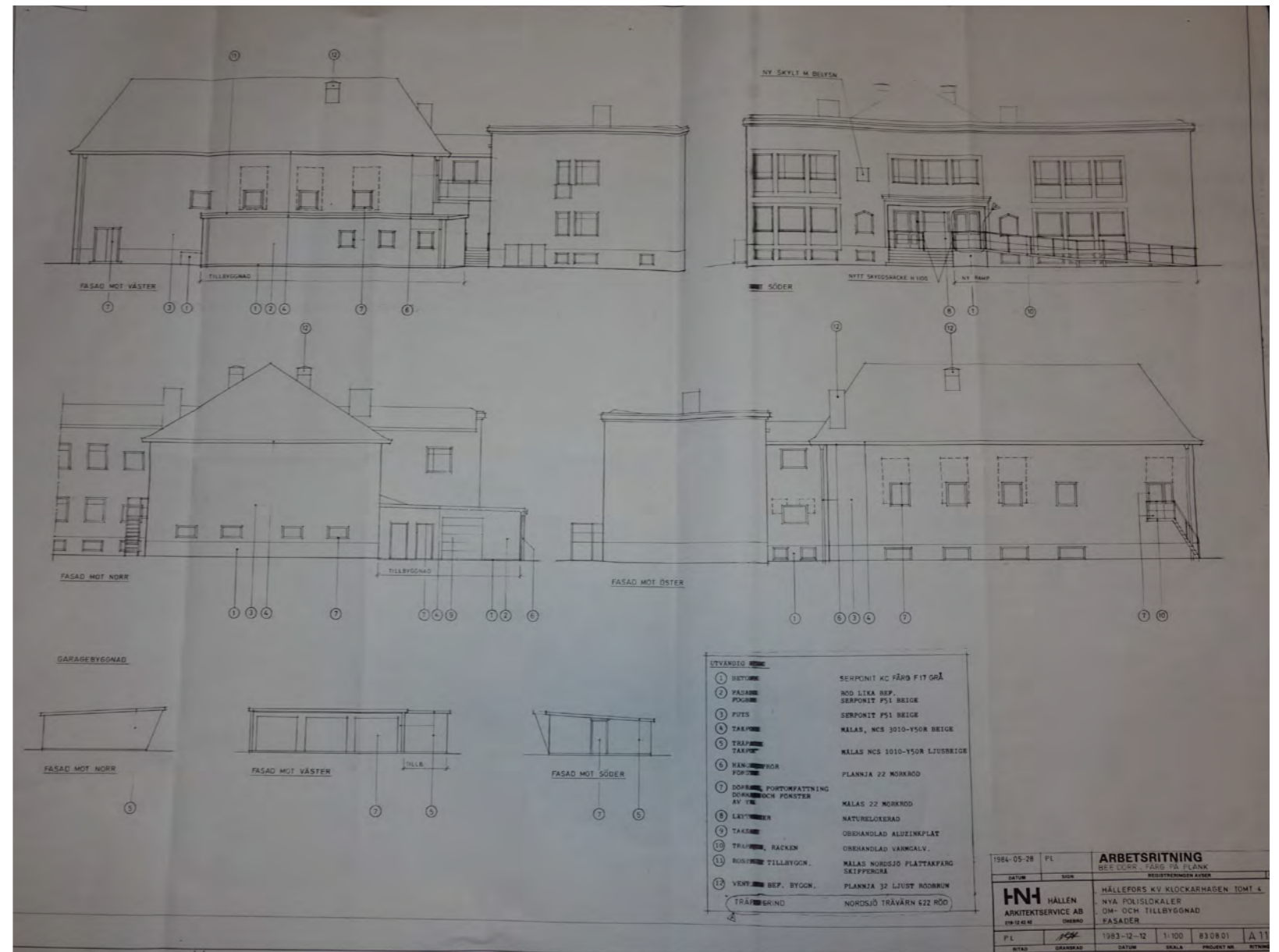
Den färgrika fasaden med blandningen av material (puts, marmor, plåt) och sockeln i grå spritputs och takfotens svagt utkragande tegelfris är andra typiska kännetecken för dåti-dens offentliga byggnader.

Planform och funktion

Byggnaden hade ursprungligen en T-formad planform. En senare tillkommen tillbyggnad utfördes i vinkeln mot väster då huset delvis skulle fungera som polislokaler.

Samspel med omgivningen

Mot centrumplatsen är byggnaden ett blickfång med sitt markerade entréparti.



Ombyggnadsritningar från 1978. Källa: Kommunens bygglovsarkiv.

KONSTRUKTION OCH FUNKTION



Byggnadens uppförandetid avspeglas i geometriska uttryck.



Entrépartiet med geometriska former, marmorinkädda väggar och skärmtak karaktäristiskt för dåtidens offentliga byggnader.

ARKITEKTUR



Fönster och entré i byggnaden har bytts ut mot utförande i aluminium i senare tid.



Byggnadens uppförandetid avspeglas i geometriska uttryck. På 1970-talet har byggnadens ingång tillgänglighetsanpassats med en ramp.

SAMSPEL MED OMGIVNING



Omgivande grönska mot den öppna platsen. Byggnaden har en modernistisk högdal mot söder, ljust putsad med brant utsvängt tak.



Den öppna ytan framför byggnaden med höga lövträd. Tillsammans med kommunalhuset skapas viktiga modernistiska fronter kring torget.

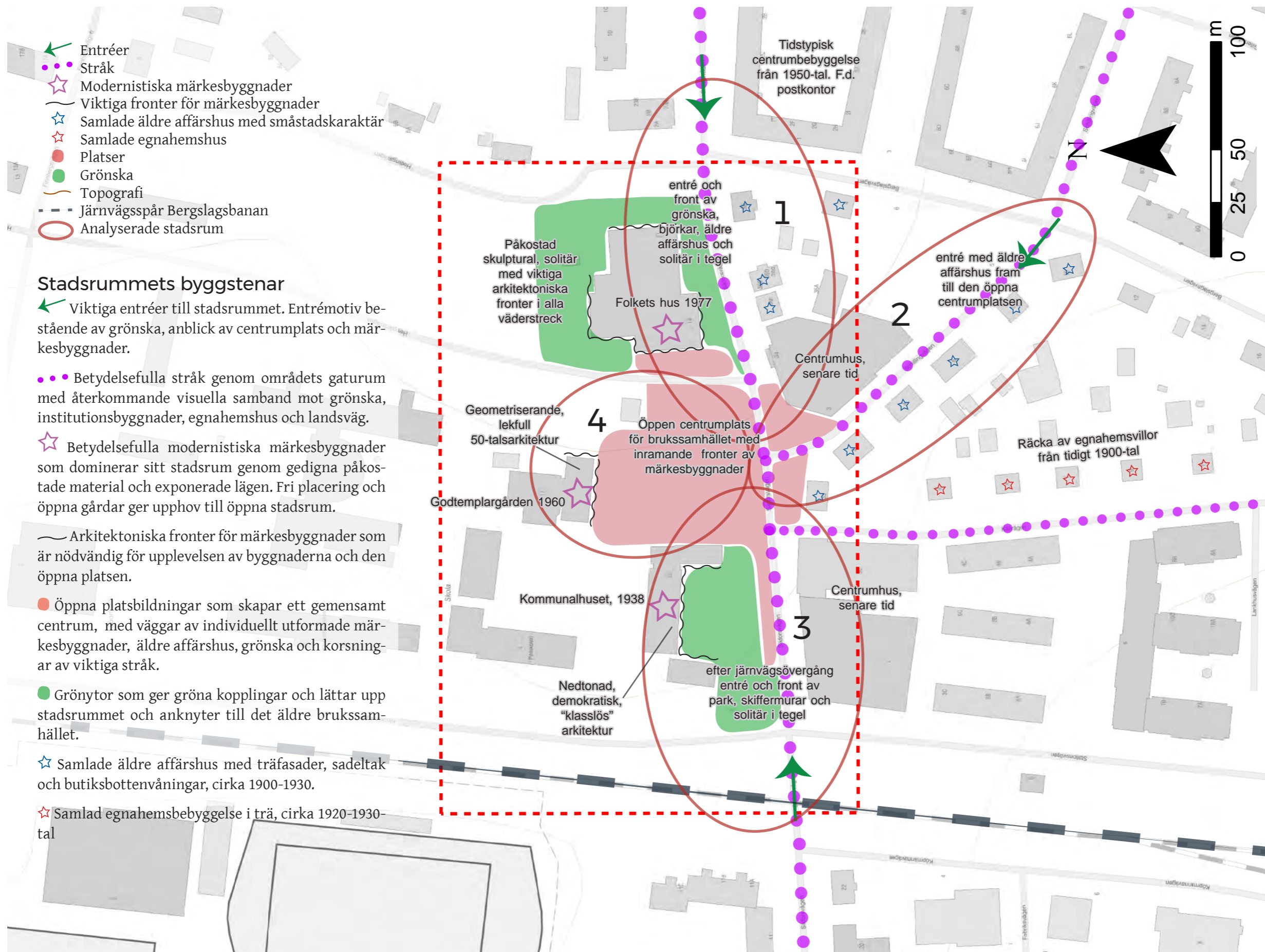
STADSRUMSANALYS

BESKRIVNING AV STADSRUMMETS BYGGSTENAR OCH BYGGNADERNAS INBÖRDES SAMMANHANG

Centrumområdet ligger på gränsen mellan flera bebyggelsekaraktärer som rymmer olika kulturhistoriska berättelser. På denna sida analyseras stadsrummen som möts vid centrumplatsen, med fokus på stadsrummens särskilt viktiga upplevelsevärden att ta med sig i det kommande planarbetet.

1. Stadsrum präglat av trädens grönska, affärs- och centrumhus samt Folkets hus
2. Stadsrum i ett avlångt stråk präglat av äldre affärshus och en öppen avslutning i vägmötet vid centrumplatsen
3. Stadsrum präglat av kommunalhusets park och byggnad, Centrumhuset samt visuella kontakter mot den avgränsande järnvägen.
4. Stadsrum präglat av öppen plats och planterade träd framför Godtemplargården med Folkets hus och Kommunhuset som avgränsande väggar.





Stadsrum 1

Värdefulla karaktärsdrag

Material och arkitektur

i. Folkets hus industriella, repetitiva materialval - stål och glas. Kontrasterat mot de äldre affärshusens träbyggnader där listverk, frontespiser och brutna takfall ger en tydlig upplevelse av det äldre brukssamhället.

Skala

ii. Folkets hus modernistiska, rektangulära, mer storskaliga formspråk som kontrasterar mot de äldre affärshusens småskalighet.

iii. Den äldre bebyggelsen har 2-3 våningar och några få fönsteraxlar i bredd vilket tillsammans med luckor mellan husen ger en liten skalupplevelse. Anpassad skala, 3 våningar, även i den yngre bebyggelsen från efterkrigstiden. De äldre affärshusens småskalighet. Butiksfönster som berättar om funktionen och skapar entréer mot gatan.

Gatumiljö, öppna platser och grönska

iv. Folkets hus och björkträden som fondmotiv i entrén till området från öster.

v. Grönskan med lövträd som avgränsar stråket mot omgivande öppna platser och byggnader.

vi. Öppen yta kring Folkets hus som förlängning av glas- och stålpartiets öppna pelargång.



Stadsrum 2

Värdefulla karaktärsdrag

Material och arkitektur

i. De äldre affärshusens neddragna och enhetliga skala, samt trä- och putsfasader där listverk och äldre takformer spelar stor roll för upplevelsen av det äldre brukssamhället.

Skala

ii. De äldre affärshusens småskalighet vars enhetliga räckta av hus utgör entrémotiv till området från nordöst. Butiksfönster som berättar om funktionen och skapar entréer mot gatan.

iii. Den äldre bebyggelsen har 2-3 våningar och några få fönsteraxlar i bredd vilket tillsammans med luckor mellan husen ger en liten skalupplevelse. Anpassad skala även i den yngre bebyggelsen från efterkrigstiden.

Gatumiljö, öppna platser och grönska

iv. Grönskan med lövträd som avgränsar gatan mot omgivande öppna platser och byggnader.

v. De äldre affärshusens trädgårdar som skapar luckor av grönska i stadsrummet.

vi. Stråkets diagonala avslutning och "Pekås" snedställda entréfasad som ger upphov till triangulär plats.



Stadsrum 3

Material och arkitektur

i. Kommunalhusets neutrala, ”klasslösa” arkitektur där flygelbyggnaderna är underordnade huvuddelen.

Skala

ii. Kommunalhusets neddragna skala. Anpassad skala även i den yngre bebyggelsen från efterkrigstiden.

Gatumiljö, öppna platser och grönska

iii. Grönskan med lövträd som avgränsar gatan mot omgivande öppna platser och byggnader.

iv. Kommunalhusets park med markbeläggning i Grythytteskiffer och centralt placerat träd framför byggnaden. Öppenheten mot gatan och den av flyglarna omslutande gården skapar en integrerad grönskande plats i gaturummet.

v. Visuella kopplingar till järnvägen och fortsättningen på brukssamhället i väster.



Stadsrum 4

Värdefulla karaktärsdrag

Gatumiljö, öppna platser och grönska

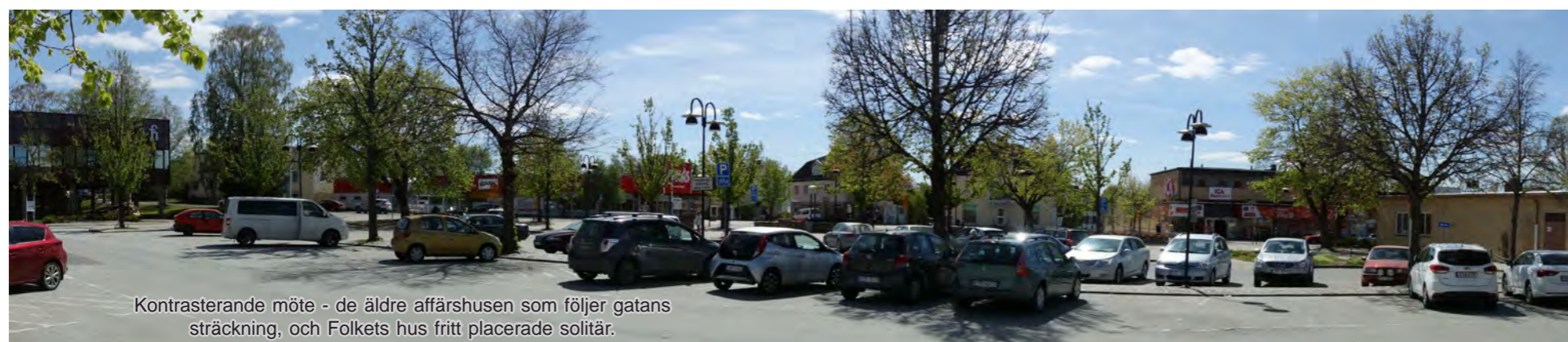
- i. Öppen strategisk torgplats där flera större infartsvägar möts.
- ii. Grönskan med lövträd som avgränsar de öppna platserna mot omgivande gata och byggnader.

Material och arkitektur

- iii. Mötet mellan de äldre affärshusens småskaliga byggnadskroppar med fasader i trä och puts som följer gatans sträckning, och de tre modernistiska solitärerna som avgränsande väggar i norr.

Skala

- iv. Bebyggelse med lågskalig upplevelse runt hela centrumplatsen.



HISTORIK

MILJÖNS HISTORISKA UTVECKLING OCH PRÄGLANDE KULTURHISTORISKA SAMMANHANG

Bruket utveckling

Silvergruva och järnhantering

På 1630-talet hittades silverfyndigheter i norra delen av nuvarande Hällefors kommun. 1639 startades brytning i området i regi av Kronan genom Hellefors silververk, kallat Silvergruvan. Brytningen pågick i mer än hundra år innan det lades ned till förmån för järnhanteringen som blev alltmer omfattande under 1700-talet.

Bakom omvandlingen låg bergmästaren Detlof Heijkenskjöld d.ä. som blev delägare i silverbruket i mitten av 1700-talet. 1749 fick bruket rättighet att anlägga hyttor och hamrar. Bruket började gå med vinst och verksamheten expanderade. Den första hammaren vid Hällefors uppfördes 1784 då bruket hade tagits över av sonen Detlof Heijkenskjöld d.y. Ett av Heijkenskjölds initiativ var anläggandet av landets första folkpark, Krokbornsparken, som färdigställdes 1796.

Modernt järnverk

I mitten av 1800-talet var bruket i släkten von Essens ägo. Under denna tid ersattes det gamla tysksmidet med den nya lancashireprocessen, vilket var en ny och snabbare process för färskning till smidbart järn.

Kring de nya metoderna byggdes en ny verksamhet upp och ett modernt järnverk började växa fram. Verksamheten blev aktiebolag under namnet Hellefors Bruks AB år 1864. Med martinprocessen kunde produktionen av det smidbara järnet ytterligare förenklas. Av den häradsekonomiska kartan från tiden framgår att bruket bestod av många små byggnader. På den östra sidan av järnvägen hade något samhälle ännu inte börjat växa fram. Här låg klockarebostället.

Följande årtionden skedde en snabb expansion av bruket. Bostadsområdet "Bruket" uppfördes norr om industriområdet. Tjänstemän- och arbetarbostäder uppfördes även på 1920-talet i kyrkbyn.

Specialisering

Under 1930-1950-talen skedde en specialisering i den svenska gruv- och järnindustrin som innebar att flera anläggningar

i Bergslagen lades ned. Så blev dock inte fallet i Hällefors, hit flyttades istället de nedlagda verksamheterna på omgivande anläggningar i Sirsjöberg och Sikfors. Anläggningen i Hällefors omfattade nu martinverk, elektrostålverk och varmvalsverk, fabrik för stålmanufaktur, snickeri och lådfabrik. Ståltillverkningen omfattade göt, billets och band, tråd, axelstål, silverstål, kallvalsat ur- och fjäderstål samt ställinor.

År 1957 såldes järnverket i Hällefors till SKF. Därefter inriktades brukets verksamhet enbart på skogs- och trävaruindustrin. SKF Hellefors Jernverk var under fortsatt stark utveckling. Ett nytt götvalsverk togs i bruk. Bolaget skänkte också

60 000 kronor till upprustningen av Krokbornsparken.

Den fortsatta expansionen av Bruket och Järnverket under 1930-1970-talet medförde att det fortsatte uppföras nya bostadsområden under dessa årtionden. Dessa ligger öster om järnvägen, och i regel är områdena yngre ju längre österut de ligger. En tydlig uppdelning uppstod; bruksområdet med industribyggnaderna samt bruksherrgårdens lantliga miljö i väster, och den påtagliga tätortsbebyggelsen i öster.

Under 1990-talet lades flera verksamheter ned i Hällefors, bland annat det klassiska stålverket.



Flygbild över bruksområdet från 1930-talet, sett mot nordväst. Källa: Samlingsportalen, http://www.samlingsportalen.se/getitem-record?PID=SE_SJM_FG_Jvm_KCAC07145

Kommun, köping, modern tätort

I början av 1900-talet var det fortfarande bruket som drev samhällsutvecklingen framåt med planläggning av bostadsområden och vägar.

År 1918 infördes allmän och lika rösträtt för män i kommunala val och året efter även för kvinnor. Detta förändrade arbetet i kommunen och gav större fullmäktigeförsamlingar. Fullmäktigeinstitutionen blev obligatorisk i landskommuner med mer än 750 invånare (Arvastson, 2003), däribland i Hällefors. Den vunna allmänna rösträtten kommer till uttryck i det kommunalhus som planerades där fullmäktigesalen, om än nedtonad, fick en tydlig markering i fasaden. Loggian uttryckte ytterligare idealen om ökad medborgardeltaktighet.

En bärande idé i det socialdemokratiska välfärdsbygget var att ansvar som tidigare legat på den enskilda skulle förflyttas till samhället. Ett allt större ansvar för sociala reformer kom därför att läggas på kommunen. Detta krävde ändamålsenliga lokaler för såväl den politiska som den administrativa verksamheten och fick till följd att många kommuner uppförde nya kommunalhus på 1930-talet (Arvastson, 2003).

Denna utveckling kommer till uttryck i Kommunhuset uppfört 1938. Den kommunala administrationen centraliserades och samlades under ett tak. I huvuddelen inrymdes kommunalkontor, arkiv, skol- och fattigvårdsstyrelse, plenisal, sammanträdesrum, arbetsförmedling, vägstyrelsen samt tandklinik. I flygelbyggnaden inrymdes en affärsbank.

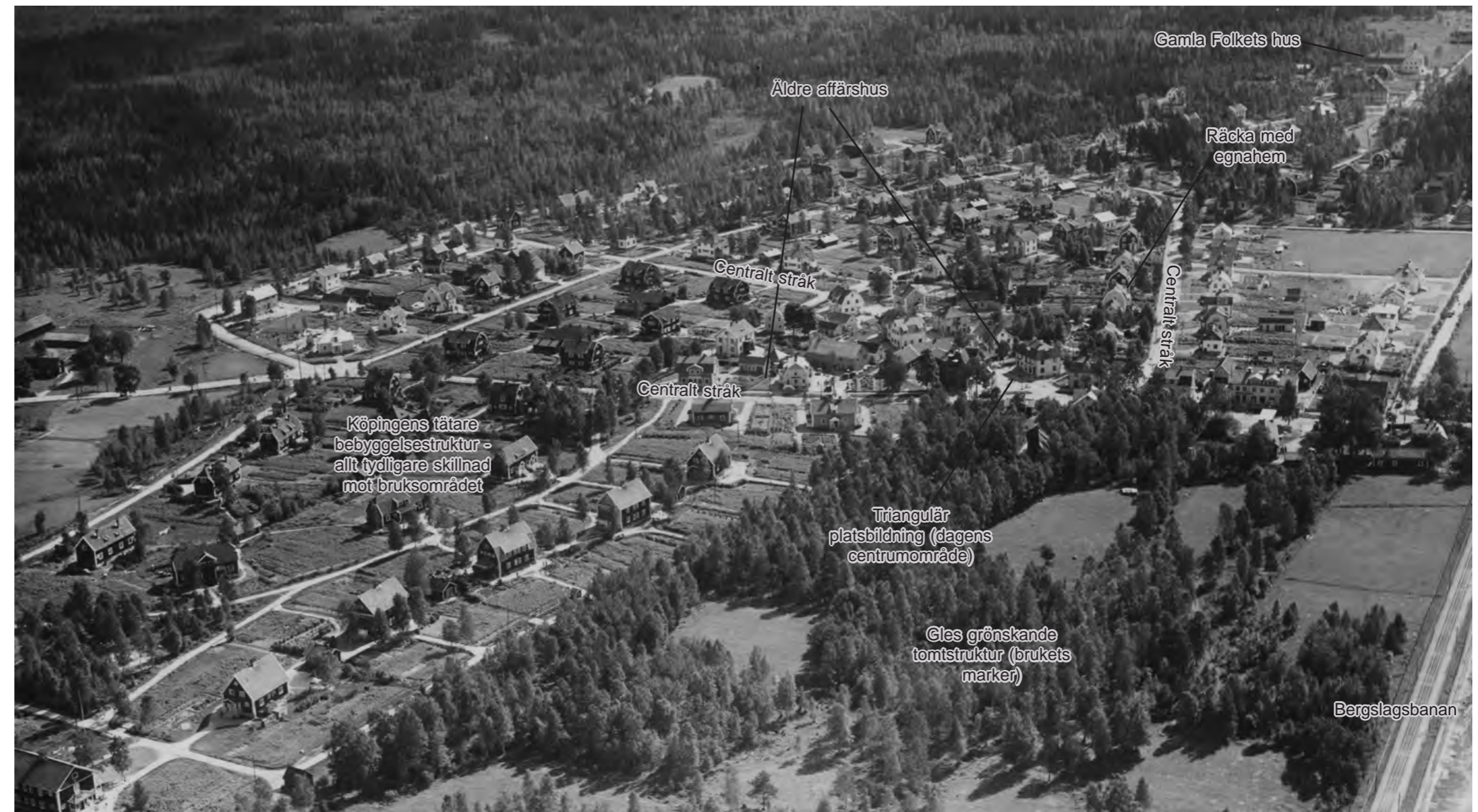
Ombildande till köping

Hällefors brukssamhälle ombildades till köping år 1949. Den nya samhällsformen skulle göra att industrin skulle få råda fritt över sin utveckling samtidigt som den gav kommunen ansvaret för bland annat fysisk planering. Uppdelningen mellan Bruket och Samhället - såväl administrativt som i den fysiska miljön - blev därmed alltmer tydlig, även om samhället fortfarande var högst beroende av industrins utveckling.

Tätortens expansion

Utvecklingen av industrin medförde en snabb expansion av tätorten under efterkrigstiden. År 1950 hade Hällefors köping 6001 invånare. Av dessa var cirka 1400 industriarbetare. Detta krävde nya bostäder. Bruket tecknade avtal med kommunen att en viss andel av nyuppförd bostadsbebyggelse skulle reserveras för brukets anställda, i utbyte mot att Bruksbolaget lämnat bidrag till uppförandet.

I slutet av 1950-talet var det redan dags att förnya det drygt 20 år gamla kommunalhuset som nu förlängdes mot väster med 10,7 meter och kompletterades med en andra flygel för nya polislokaler (landsfiskalen, polisen och arresten) åt detta håll. Under samma årtionde förnyades interiören med marmorplattor på pelare, golv och trappor. Loggian byggdes också igen för att utöka kontorslokalerna.



Flygbild över centrumområdet och bostadsområdena från 1930-talet. Fotograf: AB, Aero Matriel / Örebro läns museum. Källa: Digitalt museum, sökning "Hällefors".

På 1970-talet skedde en centrumförnyelse. Centrumhuset invigdes 1974 innehållande sparbank, brödbutik, sportbutik, Försäkringskassan, apotek m.m. Nybyggnaderna var ett uttryck för en bibehållen framtidsoptimism som levt vidare från 60-talet. Tätorten skulle enligt kommunens Områdesplan öka till 12000 invånare. Nya områden med bostäder reserverades i planen, liksom kvarteret för Folkets hus. Folkets hus stod färdigt 1977.

Nykterhetsrörelsen

Nykterhetsrörelsen i Hällefors har haft en mycket stark ställning. Godtemplarlogen 1759 Forsblomman startade verksamheten i Hällefors år 1892.

Godtemplarna hade sin samlingslokal i Missionsförsamlingens gamla ordenshus vid industriområdet (ursprungligen uppfört av bolaget). Huset hade man förvärvat för 9000 kronor.

Under 1940-talet planerade emellertid Hällefors bruk stora utvidgningar vilket innebar att ordenshuset måste rivas – en ny stor elektrisk smältugn skulle uppföras. Godtemplarrörelsen hade dock haft en stark utveckling under längre tid och hade redan börjat planera för en ny, modern samlingslokal. Tomten vid kommunhuset var reserverad för ändamålet. Det skulle dock dröja ytterligare några år innan byggandet satte igång.

Godtemplarna i Hällefors hade en framträdande position i samhällets aktiviteter och evenemang. Logen Forsblomman hade både olika föreläsningsserier samt ett bibliotek öppet för allmänheten. År 1945 hade logen Forsblomman 250 medlemmar. 1950 arrangerade godtemplarna SM i orienteringsstafett. Även en annan nykterhetsorganisation, Verdandi, som startade 1927 hade år 1945 cirka 50 medlemmar i Hällefors samhälle.

Först år 1960 kunde uppförandet av Godtemplargården inledas på den sedan länge reserverade tomten vid köpingens centrum. Fronten mot torget uppfördes i fasadtegel. Fasaden pryddes med marmorinläggningar och neonbelysning.



Gamla ordenshuset som revs på 1940-talet. Källa: 50-talets Hällefors

Logen Forsblomman hade nu fått sin lokal. Köpmannen Pehr Lindsten hoppades att lokalresurserna skulle leda till ökat medlemsantal. All ungdomsverksamhet gjordes kostnadsfri för att öka antalet nya medlemmar.

Logen Forsblomman bedrev även biograf i huset som kallades "Centrumbio". Biolokalen hade plats för 300 personer. Sedan tidigare hade det funnits en biograf på platsen, "Alhambra", som startade 1916. Därefter har Godtemplarlogen även använts för samhällets bibliotek under en kort period.

Arbetarrörelsen

Den socialistiska arbetarrörelsen växte fram i Sverige under slutet av 1800-talet. Det första fackförbundet bildades 1886 (Länsstyrelsen kulturmiljöprogram). Den avancerade fackliga verksamheten på industriorter krävde möteslokaler. Folkets hus-föreningar startades på industriorterna för att uppföra Folkets hus, där arbetarna kunde vara politiskt aktiva samt få nöje och bildning.

Metallarbetarförbundets och Svenska träindustriarbetarförbundets startade lokala avdelningar i Hällefors år 1907. När arbetarna blivit organiserade i dessa förbund kunde de också gå i strejk och i förlängningen påverka sina löner och arbetsförhållanden.

En Folkets hus-förening startades i Hällefors 1912. Förbunden samlades i Folkets hus som låg i de södra delarna av samhället, i närheten av stationen. Folkets hus skulle vara ett centrum för mötes- och föreningsliv, bildnings- och kulturliv samt nöjes- och sällskapliv.

I början av 1970-talet genomförde Riksdagen den s.k. samlingslokalutredningen som identifierade att 100 nya Folkets hus behövde uppföras i Sverige de närmaste tio åren. I utredningen fastställdes att statliga medel till uppförande såväl som kommunala bidrag till driftunderhåll skulle utgå. Även om de större orterna och samhällena var prioriterade sågs ett modernt Folkets hus som nödvändigt för de mindre orternas fortbestånd i framtiden. (Kassman, 1993)

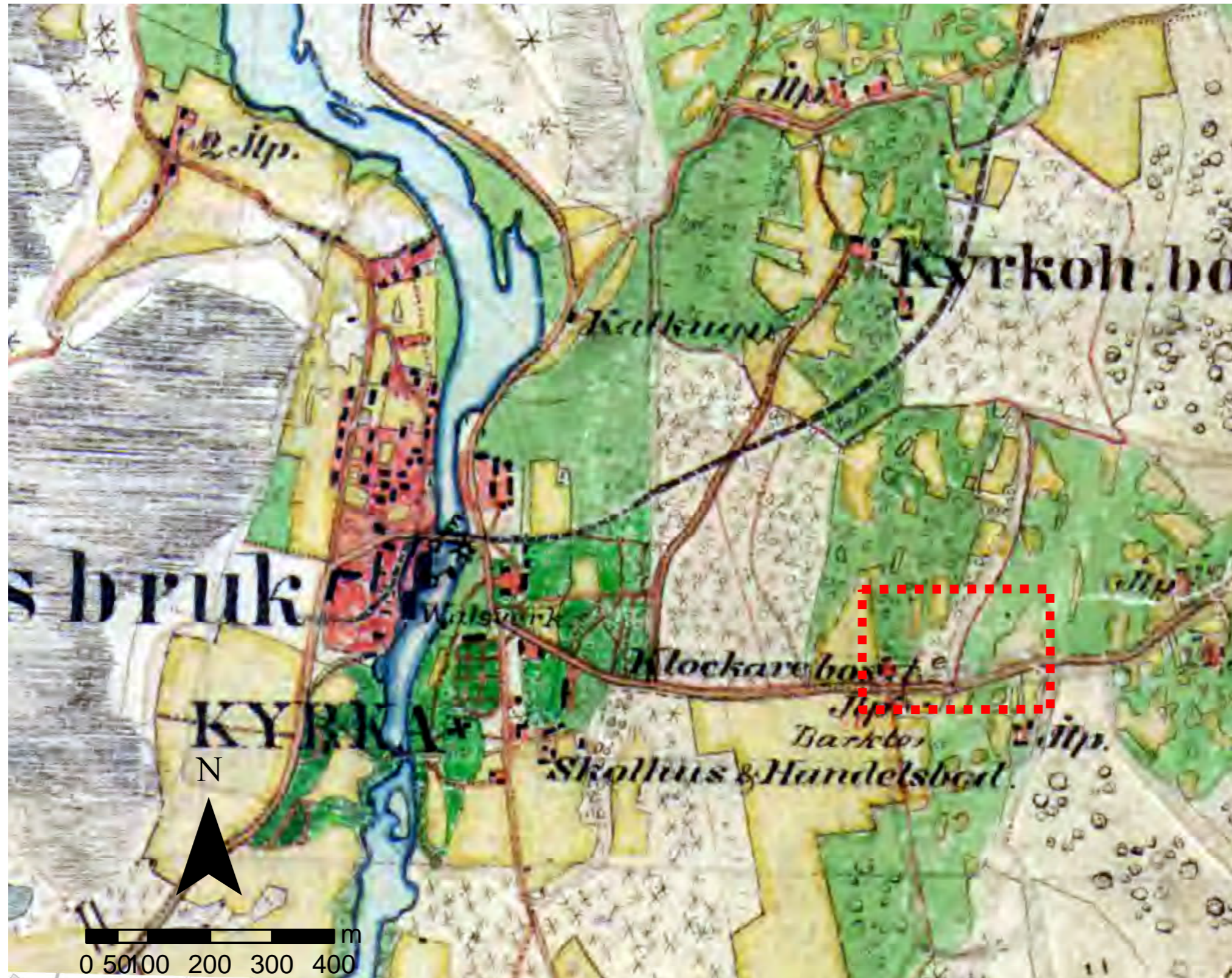
Ett nytt Folkets hus uppfördes åren 1975-77 med hjälp av statliga medel.

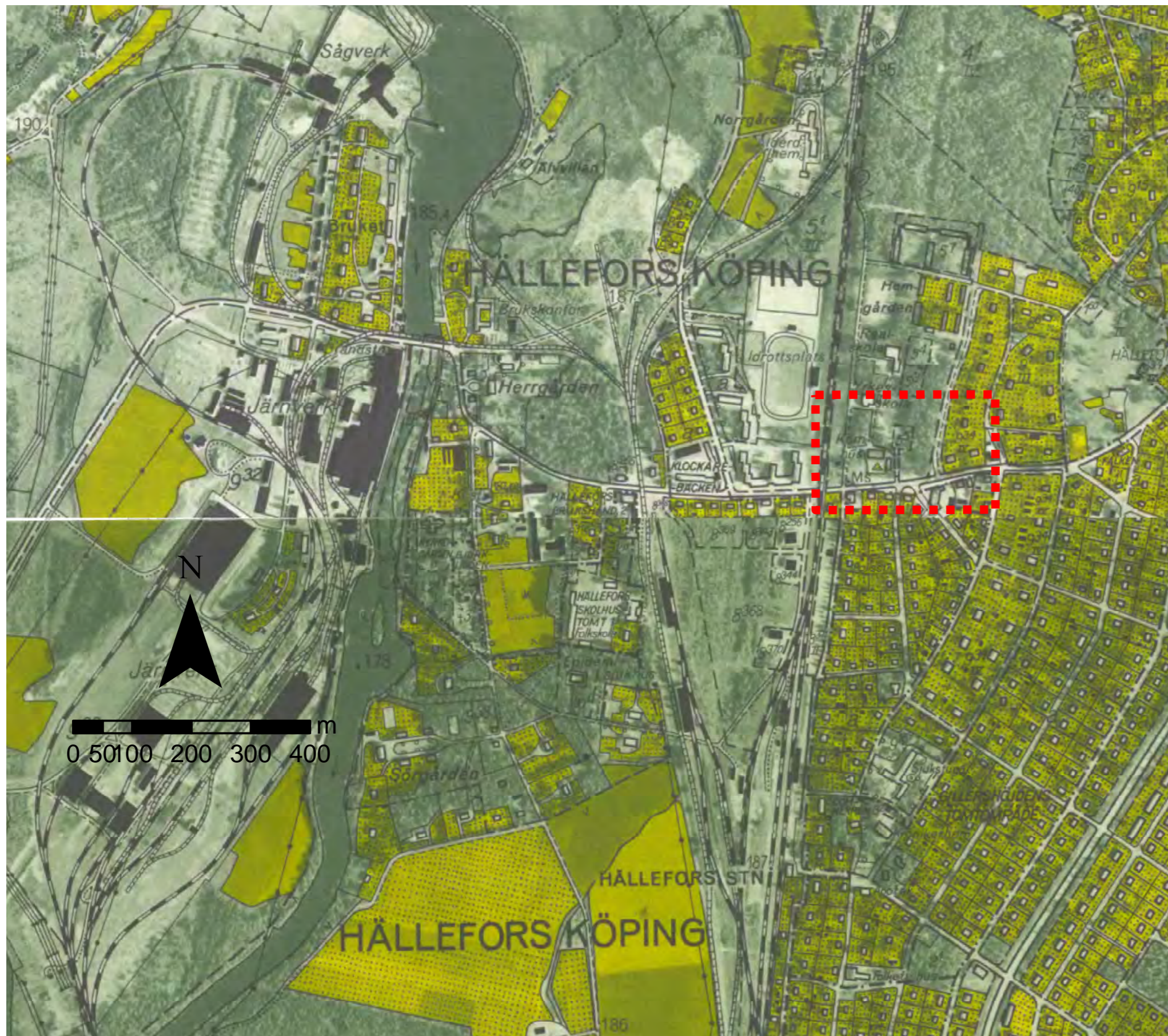
Sedan gammalt hade arbetarrörelsen även en Folkets park, Krokbornsparken. Denna har dock inte bakgrund i arbetarrörelsen utan uppfördes i slutet av 1700-talet av brukets patron i omsorg om arbetarna.



Gamla Folkets hus, numera rivet. Källa: 50-talets Hällefors

Utsnitt ur Häradsekonomska kartan från 1860-talet. Streckat rött område är utredningsområdet för denna utredning. Av kartan framgår hur äldre vägsträckningar möts vid klockarebostället, där centrumplatsen ligger idag. Väster om utredningsområdet är markerna öppna och obebyggda resursområden för bruket. Källa: Lantmäteriet Historiska kartor.





Utsnitt ur Ekonomiska kartan från 1960-talet. Streckat rött område är utredningsområdet för denna utredning. Av kartan framgår hur de öppna resursområdena under modern tid har bebyggts med gles offentlig eller halvoffentlig bebyggelse (Kommunalhuset, Godtemplargården). Några år senare uppfördes även Folkets hus på den kvarvarande öppna ytan vid Sikforsvägen. Källa: Lantmäteriet Historiska kartor.

KÄLLFÖRTECKNING

Kulturmiljöunderlag

- Kulturhistorisk byggnadsinventering av Kyrkbyn och Sörgården. Hämtad från Internet: http://www2.hellefors.se/Hellefors/PDF/Byggnadsinv_Kyrkbyn_92/Byggnadsinv_Kyrkbyn_92.pdf

Kommunala planeringsunderlag

- Översiktsplan Hällefors kommun
- Gällande detaljplaner för berörda fastigheter

Kommunens bygglovarkiv

- Handlingar på Godtemplargården, Kommunhuset och Folkets hus.

GIS

- Grundkarta: Topografiska kartan, Lantmäteriet Geodatasamverkan.

Internet

- Samlingsportalen. Sökning: Hällefors. <http://www.samlingsportalen.se/>
- Digitalt museum. Sökning: Hällefors. www.digitalt-museum.se
- KTH, Brita Snellman - den första ordinarie kvinnliga studenten vid KTH. <https://archive.is/20120525073932/http://intra.kth.se/administration/dokument/Arkivering/arkivutstalln/kvinnliga#selection-355.1-355.66>

Litteratur

- Arvastson, Karin & Hammarlund-Larsson, Cecilia (2003). Offentlighetens materia: kulturanalytiska perspektiv på kommunhus. Stockholm: Carlsson i samarbete med Nordiska museet
- Byggmästaren: tidskrift för arkitektur och byggnadsteknik. (1922-1984). Stockholm: Bröderna Lagerströms förlag. Volym 22, år 1943, sidan 26 - Dag Ribbing, Kommunhus i Hällefors.
- Kassman, Charles (1992). Idéernas mötesplats: Folkets husrörelsen 100 år. Stockholm: Folkets husföreningarnas riksorganisation (FHR)
- 50-talets Hällefors, Hällefors: ABF 2000
- 60-talets Hällefors, Hällefors: ABF 2002
- 70-talets Hällefors, Hällefors: ABF 2004

Lagar, förordningar och föreskrifter

- Miljöbalken
- Plan- och bygglag (2010:900).
- Boverket, PBL Kunskapsbanken, Förvanskningförbudet. <http://www.boverket.se/sv/PBL-kunskapsbanken/Allmant-om-PBL/teman/kulturvarden/kulturvarden-i-plan---och-bygglagen/krav-pa-byggnadsverk-och-tomter/forvanskningforbudet/>
- Boverket, PBL Kunskapsbanken, Varsamhetskravet. <http://www.boverket.se/sv/PBL-kunskapsbanken/Allmant-om-PBL/teman/kulturvarden/kulturvarden-i-plan---och-bygglagen/krav-pa-byggnadsverk-och-tomter/varsamhetskravet/>
- Boverket, PBL Kunskapsbanken, Underhåll. <http://www.boverket.se/sv/PBL-kunskapsbanken/Allmant-om-PBL/teman/kulturvarden/kulturvarden-i-plan---och-bygglagen/krav-pa-byggnadsverk-och-tomter/underhall/>

Metoder och rekommendationer

- Riksantikvarieämbetet, Plattform för kulturhistorisk värdering och urval. <http://www.raa.se/kultur-arvet/vardering-och-urval/>

